



แนวทางการปฏิบัติงาน  
โครงการส่งเสริมและพัฒนาวิสาหกิจชุมชน  
ปีงบประมาณ 2567

กลุ่มส่งเสริมพัฒนาการบัญชีชุมชน  
สำนักส่งเสริมพัฒนาการบัญชีและถ่ายทอดเทคโนโลยี  
กรมตรวจบัญชีสหกรณ์

## คำนำ

โครงการส่งเสริมและพัฒนาวิสาหกิจชุมชน ปีงบประมาณ ๒๕๖๗ เป็นโครงการที่กรมตรวจบัญชีสหกรณ์ จัดขึ้นเพื่อสนองนโยบายของรัฐบาลที่มุ่งเน้นให้วิสาหกิจชุมชนสามารถนำวัตถุดิบ ทรัพยากร หรือภูมิปัญญาของชุมชน มาใช้ให้เหมาะสมกับกิจการวิสาหกิจชุมชน และสภาพท้องถิ่นนั้นๆ โดยการพัฒนาและส่งเสริมให้วิสาหกิจชุมชนมีความเข้มแข็งและพึ่งพาตนเองได้ และให้วิสาหกิจชุมชนมีข้อมูลทางการเงินที่สามารถนำไปใช้ประโยชน์ในการดำเนินธุรกิจ ส่งเสริมการจัดทำบัญชีวิสาหกิจชุมชน เพื่อให้เกิดความโปร่งใส สมาชิกมีความเชื่อมั่นในวิสาหกิจชุมชน มีการร่วมกันดำเนินงานเพื่อพัฒนาสู่การแข่งขัน และสร้างความมั่นคง มั่งคั่ง ยั่งยืน ส่งผลให้เศรษฐกิจโดยรวมของประเทศไทยมีความเข้มแข็งมากขึ้น ดังนั้น กรมตรวจบัญชีสหกรณ์จึงได้จัดทำแนวทางการปฏิบัติงานโครงการส่งเสริมและพัฒนาวิสาหกิจชุมชน ปีงบประมาณ ๒๕๖๗ เพื่อให้กรมตรวจบัญชีสหกรณ์บรรลุผลสำเร็จตามตัวชี้วัดที่กำหนดไว้

สำนักส่งเสริมพัฒนาการบัญชีและถ่ายทอดเทคโนโลยี กลุ่มส่งเสริมพัฒนาการบัญชีชุมชน หวังเป็นอย่างยิ่งว่าแนวทางการปฏิบัติงานเล่มนี้ จะให้ความชัดเจนการกำหนดเป้าหมายกิจกรรมแนะนำตัวชี้วัด และผลสำเร็จของการปฏิบัติงาน ซึ่งเป็นประโยชน์ในการพัฒนางานวิสาหกิจชุมชนต่อไป ในโอกาสนี้ขอขอบคุณผู้มีส่วนเกี่ยวข้องที่สนับสนุน ให้ความรู้และข้อมูลในการจัดทำเอกสารฉบับนี้ให้เป็นผลสำเร็จ

กลุ่มส่งเสริมพัฒนาการบัญชีชุมชน  
สำนักส่งเสริมพัฒนาการบัญชีและถ่ายทอดเทคโนโลยี

## สารบัญ

หน้า

คำนำ

สารบัญ

การคัดสรรกลุ่มเป้าหมาย

๑

การจัดทำแผนการปฏิบัติงาน

๑

การรายงานผลการปฏิบัติงานตามแผนการปฏิบัติงาน

๒

๑. การประเมินความพร้อมและบันทึกข้อตกลง

๓

๒. การวางรูปแบบบัญชีและการควบคุมภายใน

๕

๓. การสอนแนะและติดตามการสอนแนะ

๙

๔. บันทึกข้อมูลคณะกรรมการวิสาหกิจชุมชนที่อบรมบัญชีต้นทุนอาชีพ  
และผลการประเมินผลการอบรมคณะกรรมการวิสาหกิจชุมชน

๑๒

๕. การประเมินผลสัมฤทธิ์โครงการตามแบบติดตามประเมินผล  
โครงการส่งเสริมและพัฒนาวิสาหกิจชุมชน และติดตามประเมินผล  
การอบรมคณะกรรมการวิสาหกิจชุมชน

๑๔

๖. ตัวชี้วัด และการรายงานผลงานเสนอผู้บริหาร

๑๖

ตารางแผนภาพ

แผนภาพที่ ๑ ขั้นตอนการวางแผนงานสอนแนะ

๒

แผนภาพที่ ๒ ความเชื่อมโยงของข้อมูลจากการประเมินความพร้อมกับเอกสารฯ และสมุดบัญชี

๖

แผนภาพที่ ๓ ความเชื่อมโยงของข้อมูลจากการประเมินความพร้อมกับการใช้เครื่องมือ  
ในการจัดทำบัญชี

๗

แผนภาพที่ ๔ ความเชื่อมโยงจากการประเมินความพร้อม และการใช้เครื่องมือในการบันทึกบัญชี

๑๐

ภาคผนวก

ภาคผนวกที่ ๑ แบบบันทึกผลการปฏิบัติงานในระบบฐานข้อมูลผู้ประกอบการวิสาหกิจชุมชน  
(CAD\_SMCE ๖๗)

ภาคผนวกที่ ๒ Flowchart กระบวนการทำงานโครงการส่งเสริมและพัฒนาวิสาหกิจชุมชน  
ปีงบประมาณ ๒๕๖๗

ภาคผนวกที่ ๓ โครงการส่งเสริมและพัฒนาวิสาหกิจชุมชน ปีงบประมาณ ๒๕๖๗

ภาคผนวกที่ ๔ ทิศทางการปฏิบัติงานกรมตรวจบัญชีสหกรณ์ (ROADMAP ๖๗)

# แนวทางการปฏิบัติงาน

## โครงการส่งเสริมและพัฒนาวิสาหกิจชุมชน

แนวทางการปฏิบัติงานนี้จัดทำขึ้นสำหรับการปฏิบัติงานตามโครงการส่งเสริมและพัฒนาวิสาหกิจชุมชน ที่ดำเนินการในปีงบประมาณ ๒๕๖๗ ซึ่งประกอบด้วย ๓ กิจกรรมหลัก คือ การคัดสรรกลุ่มเป้าหมาย การจัดทำแผนการปฏิบัติ และรายงานผลตามแผนการปฏิบัติงาน ดังนี้

### ๑. การคัดสรรกลุ่มเป้าหมาย

ตามโครงการฯ กลุ่มเป้าหมาย จำนวน ๔๐๐ แห่ง ที่ได้มีการกำหนดเป้าหมายให้สำนักงานตรวจบัญชีสหกรณ์ดำเนินการ โดยผู้ปฏิบัติงานวางแผนบูรณาการกับกรมส่งเสริมการเกษตร เพื่อทำการคัดเลือกวิสาหกิจชุมชนกลุ่มเป้าหมายร่วมกัน

สำหรับการสอนแนะนำการจัดทำบัญชีต้นทุนประกอบอาชีพ การคัดสรรคณะกรรมการของวิสาหกิจชุมชนกลุ่มเป้าหมาย **แห่งละ ๓ ราย** รวมทั้งสิ้น ๑,๒๐๐ ราย

ทั้งนี้ กิจกรรมการดำเนินงานตามโครงการฯ ปรากฏในหัวข้อ การดำเนินการตามแผนการปฏิบัติงานและการรายงานผล

### ๒. การจัดทำแผนการปฏิบัติงาน

#### ๒.๑ กิจกรรมวิสาหกิจชุมชน

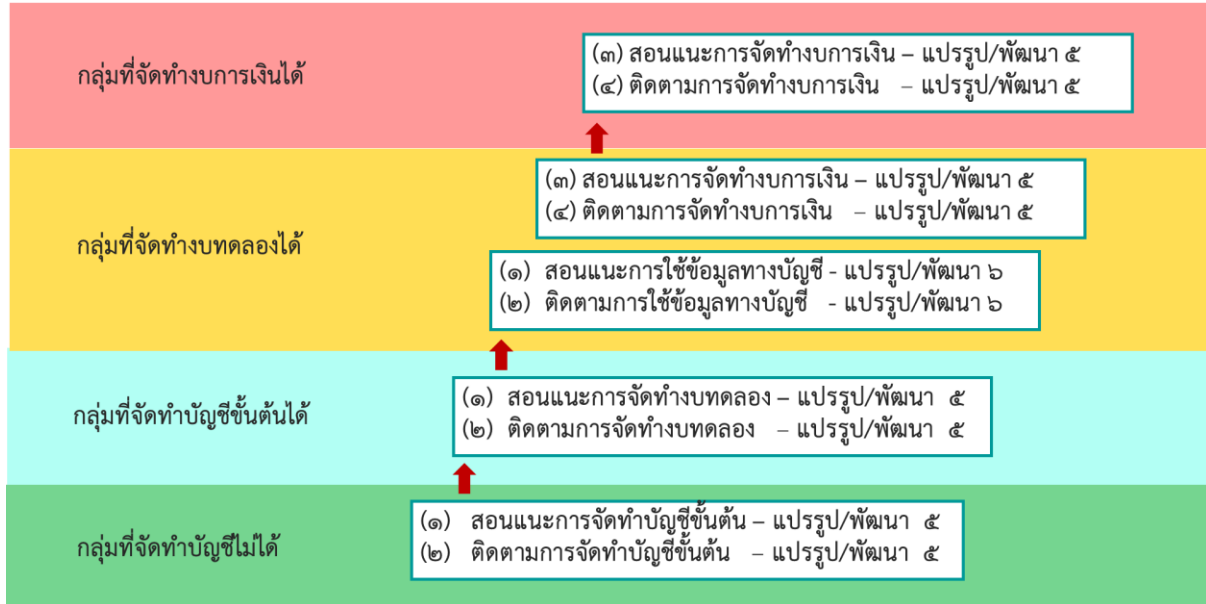
การจัดทำแผนการปฏิบัติงานดำเนินการโดย Key in ใน Intranet เลือกระบบสารสนเทศ ๒๕๖๗ และเลือกระบบแผนและผลการปฏิบัติงาน ๒๕๖๗ (CAD\_PLAN ๖๗) ให้ระบุเดือนที่จะดำเนินกิจกรรมดังนี้

- (๑) การประเมินความพร้อมและบันทึกข้อตกลง (ในไตรมาส ๑-๒)
- (๒) วางรูปแบบบัญชี และการควบคุมภายใน จำนวน ๑ ครั้ง (ในไตรมาส ๑ - ๒)
- (๓) การดำเนินการสอนแนะนำ จำนวน ๓ ครั้ง (ไตรมาส ๒-๔) (ตามแผนภาพที่ ๑)
- (๔) การติดตามผลการสอนแนะนำ จำนวน ๓ ครั้ง (ไตรมาส ๒-๔) (ตามแผนภาพที่ ๑)
- (๕) การประเมินผลสัมฤทธิ์โครงการ (ภายใน กันยายน ๒๕๖๗)

ทั้งนี้ การปฏิบัติในส่วนภูมิภาค รายการที่ (๑) - (๔) ดำเนินการโดยสำนักงานตรวจบัญชีสหกรณ์ รายการที่ (๕) ดำเนินการโดยสำนักงานตรวจบัญชีสหกรณ์ที่ ๑ - ๑๐

## แผนภาพที่ ๑ ขั้นตอนการวางแผนงานสอนแนะ

### กิจกรรมสอนแนะ- จำแนกตามกลุ่มที่ประเมินความพร้อม



หมายเหตุ : แปรรูป คือ แบบสำหรับรายงานตามโครงการส่งเสริมการแปรรูปสินค้าเกษตร (๒๒๐๑)  
พัฒนา คือ แบบสำหรับรายงานตามโครงการส่งเสริมและพัฒนาวิสาหกิจชุมชน (๒๒๐๒)

### ๒.๒ กิจกรรมคณะกรรมการวิสาหกิจชุมชน

เป็นการวางแผนการอบรมคณะกรรมการวิสาหกิจชุมชน ระบุเดือนและจำนวนคณะกรรมการในระบบแผนและผลการปฏิบัติงาน ๒๕๖๗ (CAD\_PLAN ๖๗)


#### ๓. การรายงานผลการปฏิบัติงานตามแผนการปฏิบัติงาน

หลังจากได้ดำเนินการตามแผนการปฏิบัติงานที่กำหนดไว้ ผู้ปฏิบัติงานรายงานผลการปฏิบัติงาน ดังนี้

## การประเมินความพร้อมและบันทึกข้อตกลง

สำหรับสำนักงานตรวจบัญชีสหกรณ์จังหวัด (สตส.)

### ๑) ประเมินความพร้อม (พัฒนา ๑)

เป็นการรายงานผลการประเมินความพร้อมวิสาหกิจชุมชนกลุ่มเป้าหมาย โดยนำข้อมูลจากเอกสาร **พัฒนา ๑** บันทึกในระบบสารสนเทศ (Intranet) **เลือกระบบฐานข้อมูลผู้ประการวิสาหกิจชุมชน ๒๕๖๗** (CAD\_SMCE ๖๗) ที่เมนูประเมินความพร้อม ไปที่ **เพิ่ม**  การประเมินความพร้อมด้านชัยบนของหน้าจอบันทึกข้อมูลตามแบบฟอร์ม เมื่อแน่ใจว่าข้อมูลถูกต้องและครบถ้วนตามแบบแล้ว จึงคลิกบันทึกด้านล่างหน้าจอ ซึ่งรายชื่อวิสาหกิจชุมชนที่ **บันทึกการประเมินความพร้อม**เรียบร้อยแล้วจะ **ไปปรากฏ**ที่ระบบแผนและผลการปฏิบัติงาน ๒๕๖๗ (CAD\_PLAN ๖๗)

### ๒) บันทึกข้อตกลง (พัฒนา ๒)

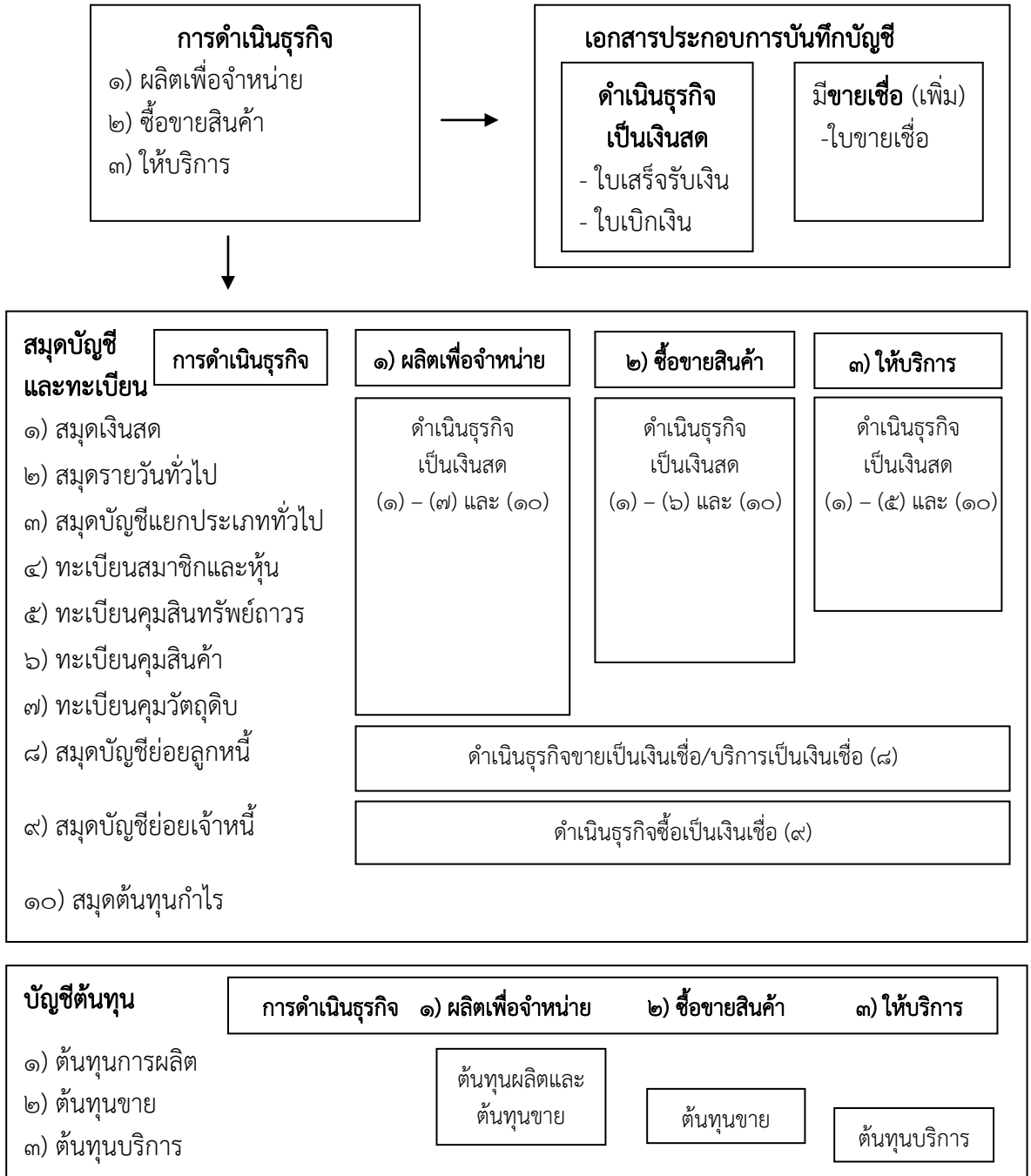
เป็นการบันทึกข้อตกลงกับวิสาหกิจชุมชนเป้าหมายทั้งหมด โดยวิสาหกิจชุมชนเข้าใจขั้นตอนและกระบวนการทำงานของกรมตรวจบัญชีสหกรณ์ครบถ้วน แล้ว **บันทึกใน พัฒนา ๒** จากนั้นจึงลงลายมือชื่อร่วมกันด้วยความสมัครใจ โดยต้องทำการบันทึกข้อตกลงให้แล้วเสร็จภายในเดือนมีนาคม ๒๕๖๗

## การวางรูปแบบบัญชีและการควบคุมภายใน

สำหรับสำนักงานตรวจบัญชีสหกรณ์จังหวัด (สตส.)

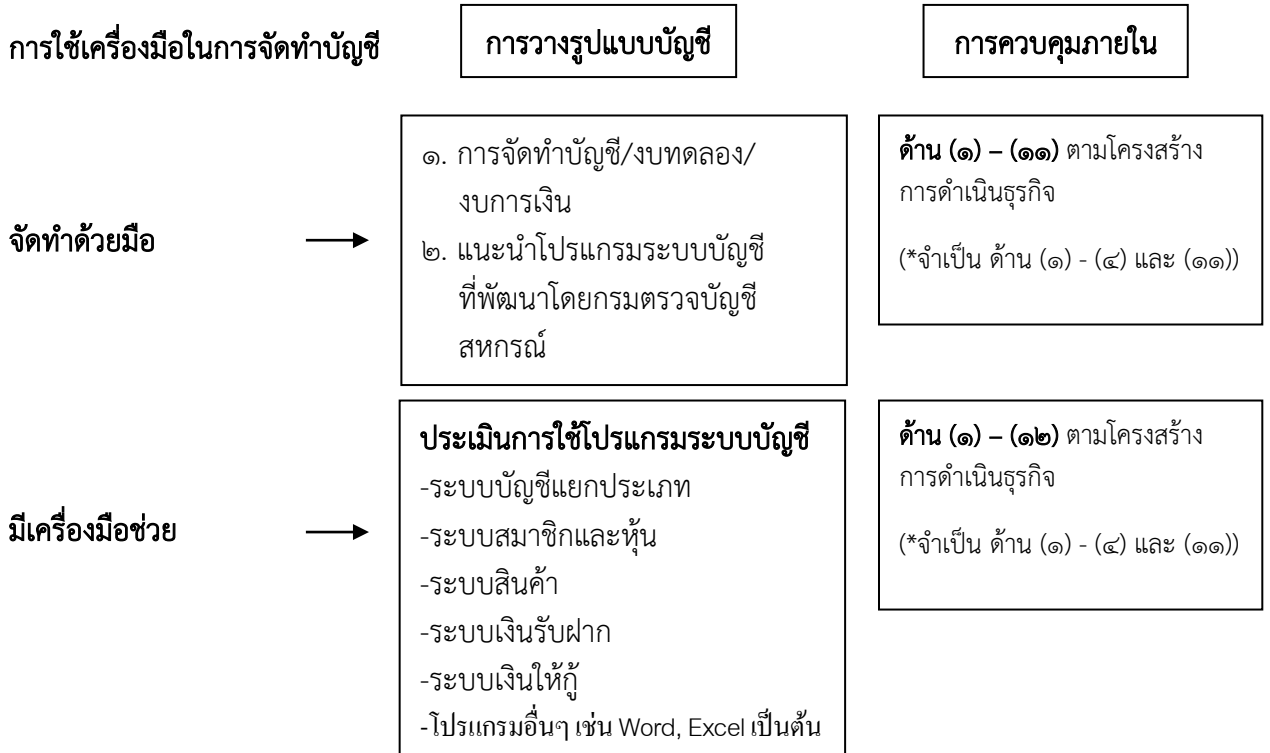


แผนภาพที่ ๒ ความเชื่อมโยงของข้อมูลจากการประเมินความพร้อมทั้งเอกสารฯ และสมุดบัญชี



\*\* อ้างอิงในกิจกรรม (๑) วางรูปแบบบัญชีและการควบคุมภายใน  
(๒) สอนแนะและติดตามการสอนแนะ

### แผนภาพที่ ๓ ความเชื่อมโยงของข้อมูลจากการประเมินความพร้อมกับการใช้เครื่องมือในการจัดทำบัญชี



#### ๓) วางรูปแบบบัญชี (พัฒนา ๓)

เป็นการบันทึกผลการวางรูปแบบบัญชีตามเอกสาร พัฒนา ๓ โดยจะเชื่อมโยงมาจากการประเมินความพร้อมตามแผนภาพที่ ๑ ศักยภาพการจัดทำบัญชีที่ต้องวางรูปแบบบัญชีและการควบคุมภายใน รวมถึงการสอนแนะและติดตามการสอนแนะ แผนภาพที่ ๒ เอกสารประกอบการบันทึกบัญชี สมุดบัญชี และบัญชีต้นทุน แผนภาพที่ ๓ การจัดทำบัญชีด้วยมือหรือมีเครื่องมือช่วย ดังนี้

##### ๓.๑ การจัดทำบัญชี/งบทดลอง/งบการเงิน

๓.๑.๑ วางรูปแบบการจัดทำบัญชี/งบทดลอง/งบการเงิน บันทึกทุกกิจกรรมตามโครงสร้างธุรกิจ ดังนี้

##### - เอกสารประกอบการบันทึกบัญชี

- ๑) ใบเสร็จรับเงิน      ๒) ใบเบิกเงิน      ๓) ใบขายเชื่อ

##### - สมุดบัญชีและทะเบียน

- ๑) สมุดเงินสด      ๒) สมุดรายวันทั่วไป
- ๓) สมุดบัญชีแยกประเภท      ๔) ทะเบียนสมาชิกและหุ้น
- ๕) ทะเบียนคุมสินทรัพย์ถาวร      ๖) ทะเบียนคุมสินค้า
- ๗) ทะเบียนคุมวัตถุดิบ      ๘) สมุดบัญชีย่อยลูกหนี้
- ๙) สมุดบัญชีย่อยเจ้าหนี้      ๑๐) สมุดต้นทุนกำไร

##### ๓.๑.๒ วางรูปแบบการจัดทำงบทดลอง

##### ๓.๑.๓ วางรูปแบบการจัดทำงบการเงิน

- ๑) งบต้นทุนผลิต      ๒) งบต้นทุนขาย
- ๓) งบต้นทุนบริการ      ๔) งบกำไรขาดทุน
- ๕) งบแสดงฐานะการเงิน

### ๓.๒ ประเมินการใช้โปรแกรมระบบบัญชี

เป็นการรายงานผลกิจกรรมการวางรูปแบบบัญชีในเอกสาร **พัฒนา ๓** เพื่อนำข้อมูลไปบันทึกในระบบฐานข้อมูลผู้ประกอบการวิสาหกิจชุมชน ๒๕๖๗ (CAD\_SMCE ๖๗) ที่เชื่อมโยงข้อมูลจากการประเมินความพร้อมวิสาหกิจชุมชนในการจัดทำบัญชี เจ้าหน้าที่ปฏิบัติงานเข้าประเมินวิสาหกิจชุมชนในการจัดทำบัญชี แล้วรายงานผลการจัดทำเอกสารประกอบการบันทึกบัญชี สมุดบัญชีและทะเบียน งบทดลองและงบการเงิน

#### ๔) การควบคุมภายใน (พัฒนา ๔)

เป็นการบันทึกผลการควบคุมภายใน เอกสาร **พัฒนา ๔** การรายงานผลการควบคุมภายในมีการเชื่อมโยงจากผลการประเมินความพร้อมโครงสร้างการดำเนินธุรกิจของวิสาหกิจชุมชน ตาม**แผนภาพที่ ๒** และการใช้เครื่องมือการจัดทำบัญชี ตาม**แผนภาพที่ ๓**

## การสอนแนะและติดตามการสอนแนะ

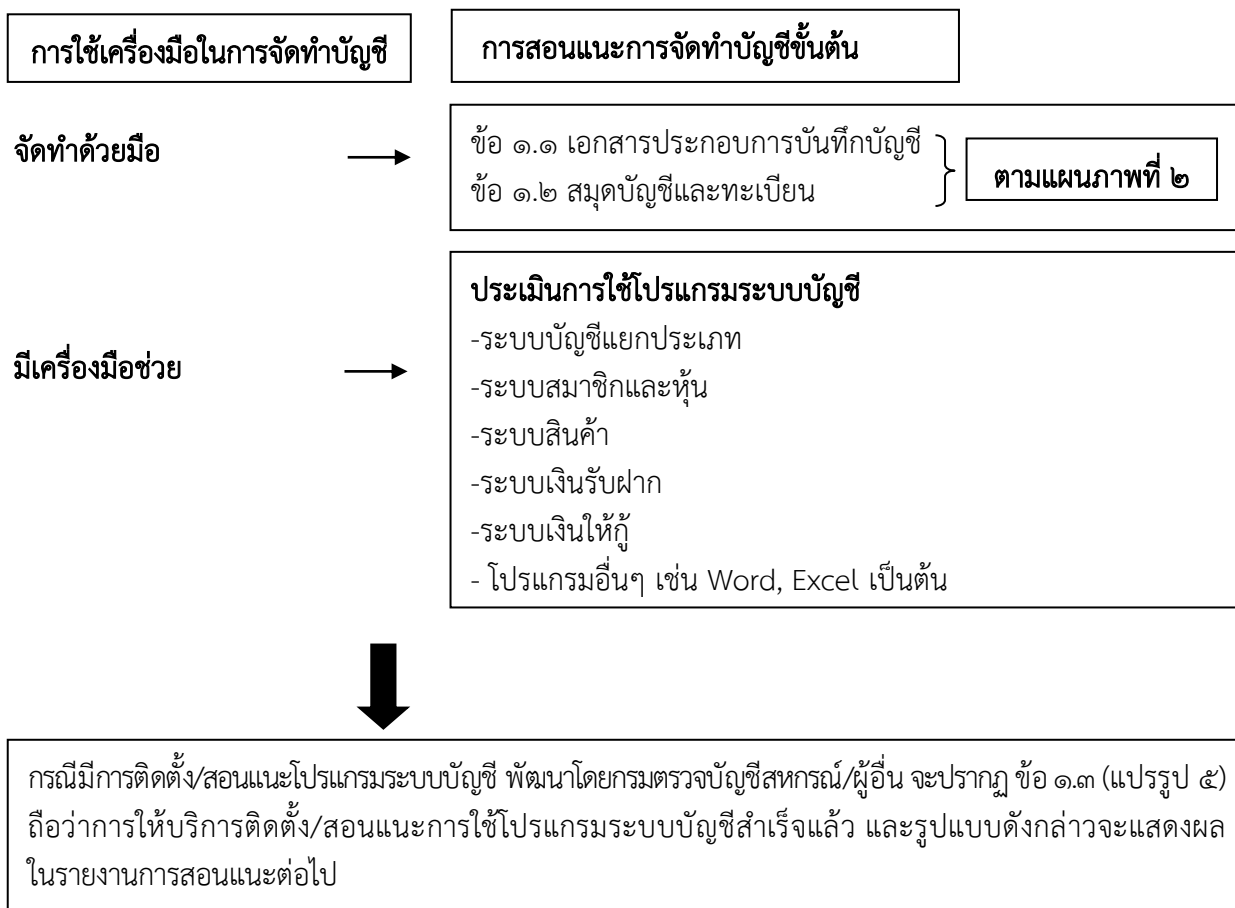
สำหรับสำนักงานตรวจบัญชีสหกรณ์จังหวัด (สตส.)

### ๕) การสอนแนะ (จำนวน ๓ ครั้ง)

๕.๑ สอนแนะการจัดทำบัญชีขั้นต้น (พัฒนา ๕) สำหรับวิสาหกิจชุมชนที่ได้รับการประเมินความพร้อมแล้วมีศักยภาพในกลุ่มจัดทำบัญชีขั้นต้นไม่ได้

การรายงานผลการปฏิบัติงาน ตามแบบ พัฒนา ๕ และบันทึกผลในระบบ CAD\_SMCE ๖๗ มีการเชื่อมโยงจากประเมินความพร้อมในเรื่องการใช้เครื่องมือในการจัดทำบัญชี ตามแผนภาพที่ ๔

#### แผนภาพที่ ๔ ความเชื่อมโยงจากการประเมินความพร้อม และการใช้เครื่องมือในการจัดทำบัญชี



๕.๒ สอนแนะการจัดทำงบทดลอง (พัฒนา ๕) สำหรับวิสาหกิจชุมชน กรณีที่ (๑) ได้รับการประเมินความพร้อมแล้วมีศักยภาพในกลุ่มจัดทำบัญชีขั้นต้นได้ และ (๒) ได้รับการสอนแนะการจัดทำบัญชีขั้นต้นแล้วมีผลการติดตามการจัดทำบัญชีขั้นต้นเป็น Y

๕.๓ สอนแนะการใช้ข้อมูลทางบัญชี (พัฒนา ๖) สำหรับวิสาหกิจชุมชน กรณีที่ (๑) ได้รับการประเมินความพร้อมแล้วมีศักยภาพในกลุ่มจัดทำงบทดลองได้ และ (๒) ได้รับการสอนแนะการจัดทำงบทดลองแล้วมีผลการติดตามการจัดทำงบทดลองเป็น Y

ทั้งนี้ การรายงานการใช้ข้อมูลในระบบ CAD\_SMCE ๖๗ จำเป็นต้องตอบในข้อที่ ๑ - ๕ และ ข้อที่ ๑๐ - ๑๑ สำหรับข้อที่ ๖ - ๙ จะเชื่อมโยงกับโครงสร้างการดำเนินธุรกิจ

๕.๔ สอนแนะการจัดทำงบการเงิน (พัฒนา ๕) สำหรับวิสาหกิจชุมชน กรณีที่ (๑) ได้รับการประเมินความพร้อมแล้วมีศักยภาพในกลุ่มจัดทำงบการเงินได้ และ (๒) ได้รับการสอนแนะการจัดทำงบการเงินแล้วมีผลการติดตามการจัดทำงบการเงินเป็น Y

**๕.๕** การแนะนำการใช้โปรแกรมระบบบัญชีที่พัฒนาโดยกรมตรวจบัญชีสหกรณ์ ในแบบพัฒนา ๕ วิสาหกิจชุมชนที่มีการจัดทำบัญชีด้วยมือ ได้รับการวางรูปแบบบัญชีแล้ว ได้มีการแนะนำโปรแกรมระบบบัญชีที่พัฒนาโดยกรมตรวจบัญชีสหกรณ์ ซึ่งประกอบด้วยโปรแกรมระบบบัญชี ๕ ระบบ ดังนี้

- |                       |                      |
|-----------------------|----------------------|
| ๑) ระบบบัญชีแยกประเภท | ๒) ระบบสมาชิกและหุ้น |
| ๓) ระบบสินค้า         | ๔) ระบบเงินรับฝาก    |
| ๕) ระบบเงินให้กู้     |                      |

**๖) ติดตามประเมินผล (จำนวน ๓ ครั้ง)**

เพื่อทราบความก้าวหน้าของความสามารถการจัดทำบัญชีขั้นต้น การจัดทำงบทดลอง การใช้ข้อมูลทางบัญชี และการจัดทำงบการเงิน ผู้ปฏิบัติการสอนจะต้องติดตามผลการสอนแนะทุกครั้ง ซึ่งจะต้องมีการบันทึกเพื่อให้ปรากฏผลการปฏิบัติงาน ดังนี้

**๖.๑ ติดตามประเมินผลการจัดทำบัญชีขั้นต้น (พัฒนา ๕)**

- ๖.๑.๑ เอกสารประกอบการบันทึกบัญชีที่สอนแนะครบตามโครงสร้างธุรกิจ
- ๖.๑.๒ สมุดบัญชีและทะเบียนที่สอนแนะครบตามโครงสร้างธุรกิจ

**๖.๒ ติดตามประเมินผลการจัดทำงบทดลอง (พัฒนา ๕)**

**๖.๓** ติดตามการใช้ข้อมูลทางบัญชี (พัฒนา ๖) ต้องมีการใช้ข้อมูลจากข้อที่ ๑ - ๕ และข้อที่ ๑๐ - ๑๑ สำหรับข้อที่ ๖ - ๙ จะเชื่อมโยงกับโครงสร้างการดำเนินธุรกิจ

**๖.๔** ติดตามประเมินผลการจัดทำงบการเงิน (พัฒนา ๕) ในส่วนของงบต้นทุนให้จัดทำตามโครงสร้างธุรกิจที่มีการสอนแนะ

**๗) รายงานติดตามการจัดทำงบทดลอง**

เป็นการรายงานยอดคงเหลือตามงบทดลองของวิสาหกิจชุมชน ตามเอกสารพัฒนา ๗ โดยดูจากวิสาหกิจชุมชนที่มีการจัดทำงบทดลองที่มีผลการสอนแนะอยู่ในระดับ Y ของวิสาหกิจชุมชนกลุ่มที่จัดทำงบทดลองได้ กลุ่มที่มีการใช้ข้อมูลทางบัญชี และกลุ่มที่จัดทำงบการเงินได้ ทั้งนี้ ผู้ปฏิบัติงานสามารถบันทึกงบทดลองของวิสาหกิจชุมชนในระบบฐานข้อมูลผู้ประกอบการวิสาหกิจชุมชน ๒๕๖๗ (CAD\_SMCE ๖๗) ได้ โดยงบทดลองที่จะบันทึกจะต้องเป็นงบทดลองของวิสาหกิจชุมชนที่มียอดคงเหลือในช่วงเดือน มิถุนายน - กันยายน ๒๕๖๗ เท่านั้น และให้ทำการบันทึกเพียงครั้งเดียว เมื่อทำการกรอกข้อมูลงบทดลองเรียบร้อยแล้ว ให้คลิกบันทึกข้อมูล ถ้ามีการตรวจสอบข้อมูลตัวเลขในงบทดลองแล้วพบว่าไม่ถูกต้อง ให้ทำการแก้ไขได้ในขั้นตอนนี้ให้ถูกต้อง จากนั้นคลิกยืนยันข้อมูล กรณีที่ต้องการแก้ไขข้อมูลงบทดลองภายหลังจากการที่ยืนยันข้อมูลไปแล้ว สามารถติดต่อได้ที่กลุ่มส่งเสริมพัฒนาการบัญชีชุมชน

**๘) การบันทึกต้นทุนผลิต/ต้นทุนขาย/ต้นทุนบริการ**

ผู้ปฏิบัติงานเลือกบันทึกผลลงในระบบฐานข้อมูลผู้ประกอบการวิสาหกิจชุมชน (CAD\_SMCE ๖๗) ที่เมนูต้นทุนผลิต/ต้นทุนขาย/ต้นทุนบริการ โดยเลือกบันทึกอย่างน้อย ๑ งบ เลือกชื่อวิสาหกิจชุมชนที่จะบันทึกข้อมูล จากนั้นเลือกจัดการ หน้าจอจะปรากฏข้อมูลให้บันทึกต้นทุน เมื่อบันทึกต้นทุนเรียบร้อยแล้ว คลิกบันทึกข้อมูลด้านล่างหน้าจอ หากข้อมูลที่บันทึกถูกต้องแล้ว ให้คลิกยืนยันข้อมูล

**บันทึกข้อมูลคณะกรรมการวิสาหกิจชุมชนที่อบรมบัญชีต้นทุนอาชีพ  
และผลการประเมินผลการอบรมคณะกรรมการวิสาหกิจชุมชน**

สำหรับสำนักงานตรวจบัญชีสหกรณ์จังหวัด (สตส.)

**๙) บันทึกข้อมูลคณะกรรมการวิสาหกิจชุมชนที่อบรมบัญชีต้นทุนอาชีพ**

เมื่อมีการกำหนดแผนการอบรมคณะกรรมการวิสาหกิจชุมชน โดยระบุเดือนและจำนวนคณะกรรมการในระบบแผนและผลการปฏิบัติงาน ๒๕๖๗ (CAD\_PLAN ๖๗) แล้ว ผู้ปฏิบัติการอบรมจัดทำรายงานข้อมูลของผู้อบรมตามเอกสาร พัฒนา ๑/๒

**๑๐) การประเมินผลการอบรมคณะกรรมการวิสาหกิจชุมชน (พัฒนา ๙)**

เป็นการบันทึกรายงานประเมินผลการอบรมคณะกรรมการของวิสาหกิจชุมชนหลังการอบรมตามเอกสาร พัฒนา ๙ โดยผู้ปฏิบัติงานของ สตส. และบันทึกผลการปฏิบัติงานในระบบฐานข้อมูลผู้ประกอบการวิสาหกิจชุมชน (CAD\_SMCE ๖๗)



การประเมินผลสัมฤทธิ์โครงการตามแบบติดตามประเมินผล  
โครงการส่งเสริมและพัฒนาวิสาหกิจชุมชน และ  
ติดตามประเมินผลการอบรมคณะกรรมการวิสาหกิจชุมชน

สำหรับสำนักงานตรวจบัญชีสหกรณ์ที่ ๑ - ๑๐

### ๑๑) การติดตามประเมินผลโครงการสำหรับวิสาหกิจชุมชน (พัฒนา ๘)

เป็นการติดตามประเมินผลวิสาหกิจชุมชนเป้าหมาย โดยคัดเลือกร้อยละ ๓๐ ของวิสาหกิจชุมชน ที่ได้ผลงานตามตัวชี้วัดเชิงคุณภาพ คือ ร้อยละ ๓๐ ของวิสาหกิจชุมชนมีศักยภาพการจัดทำบัญชีได้ ผู้ปฏิบัติงาน (สตท.) รายงานผลตามเอกสาร **พัฒนา ๘** และบันทึกผลการปฏิบัติงาน ในระบบฐานข้อมูลผู้ประกอบการวิสาหกิจชุมชน (CAD\_SMCE ๖๗) ข้อมูลดังกล่าวจะปรากฏในรายงานความก้าวหน้าของการปฏิบัติงาน (CAD\_PLAN ๖๗) ด้วย ทั้งนี้ ผลการติดตามประเมินผลนี้เป็นไปตามตัวชี้วัดเชิงคุณภาพ คือ ร้อยละ ๔๕ ของวิสาหกิจชุมชนเป้าหมายสามารถนำข้อมูลทางบัญชีไปใช้ในการบริหารจัดการได้ (สตท.) โดยวัดจากการประเมินผลในแบบติดตามฯ **ส่วนที่ ๒ ข้อ ๒.๓ การใช้ประโยชน์จากข้อมูลทางบัญชีและข้อมูลจากงบการเงิน** การวัดผลมีดังนี้

**ข้อ ๑.** การใช้ข้อมูลทางบัญชี **ข้อ ๑.๑ – ๑.๖ ต้องตอบทุกข้อ** สำหรับข้อ **๑.๗ – ๑.๑๐** เป็นไปตามโครงสร้างธุรกิจ (**ตามแผนภาพที่ ๒**)

**ข้อ ๒.** การใช้ข้อมูลจากงบการเงิน **ต้องตอบทุกข้อ**

โดย วิสาหกิจชุมชนที่มีความสามารถในการจัดทำบตลงได้ เลือกตอบข้อ ๑ การใช้ข้อมูลทางบัญชี สำหรับวิสาหกิจชุมชนที่มีความสามารถในการจัดทำงบการเงิน ต้องตอบทั้งข้อ ๑ การใช้ข้อมูลทางบัญชี และข้อ ๒ การใช้ข้อมูลจากงบการเงิน

### ๑๒) การติดตามประเมินผลการอบรมบัญชีต้นทุนอาชีพคณะกรรมการวิสาหกิจชุมชน (พัฒนา ๑๐)

เป็นการติดตามประเมินผล ร้อยละ ๑๐๐ ของวิสาหกิจชุมชนเป้าหมาย (ตามเอกสารประเมินผล การอบรมคณะกรรมการของวิสาหกิจชุมชน (พัฒนา ๙) ของสำนักงานตรวจบัญชีสหกรณ์จังหวัด) ที่ดำเนินการโดย สตท. ตาม**เอกสาร พัฒนา ๑๐** และบันทึกผลการปฏิบัติงาน ในระบบฐานข้อมูลผู้ประกอบการวิสาหกิจชุมชน (CAD\_SMCE ๖๗) ข้อมูลดังกล่าวจะปรากฏในรายงานความก้าวหน้าของการปฏิบัติงาน (CAD\_PLAN ๖๗) ด้วย

## ตัวชี้วัด และการรายงานผลงานเสนอผู้บริหาร

สำหรับสำนักงานตรวจบัญชีสหกรณ์ที่ ๑ - ๑๐

## ๑. ตัวชี้วัด (อ้างอิงภาคผนวกที่ ๔)

### ๑.๑ ตัวชี้วัดตามงบประมาณ

- **เชิงปริมาณ** : วิสาหกิจชุมชนเป้าหมายได้รับการพัฒนาศักยภาพด้านการจัดทำบัญชี จำนวน 400 แห่ง  
คำอธิบาย : วิสาหกิจชุมชนกลุ่มเป้าหมายได้รับการแนะนำการจัดทำบัญชี
- **เชิงคุณภาพ**
  - **ตัวชี้วัดที่ ๑** : ร้อยละ ๓๐ ของวิสาหกิจชุมชนมีศักยภาพการจัดทำบัญชีได้  
คำอธิบาย : วิสาหกิจชุมชนกลุ่มเป้าหมายได้รับการพัฒนาศักยภาพการจัดทำบัญชี โดยวัดจากความสามารถในการจัดทำงบทดลองได้
  - **ตัวชี้วัดที่ ๒** : ร้อยละ ๔๕ ของวิสาหกิจชุมชนเป้าหมายสามารถนำข้อมูลทางบัญชีไปใช้ในการบริหารจัดการได้  
คำอธิบาย : วิสาหกิจชุมชนกลุ่มเป้าหมายที่มีศักยภาพการจัดทำบัญชี สามารถจัดทำงบทดลองได้ และได้นำข้อมูลทางบัญชี/งบการเงินไปใช้ประโยชน์ในการบริหารจัดการวิสาหกิจชุมชนได้

### ๑.๒ ตัวชี้วัดตามแผนปฏิบัติการของกรมตรวจบัญชีสหกรณ์ ระยะ ๕ ปี

- **ตัวชี้วัดที่ ๓** : ร้อยละ ๓ ของวิสาหกิจชุมชนที่จัดทำบัญชีและงบการเงินได้เอง  
คำอธิบาย : ๑. วิสาหกิจชุมชนกลุ่มเป้าหมายได้รับการสอนแนะนำการจัดทำงบการเงินสามารถจัดทำงบการเงินได้
  - ๒. งบการเงิน คือ รายงานทางการเงินและบัญชีที่มีแบบแผนประกอบด้วย
    - ๒.๑ งบต้นทุนผลิต
    - ๒.๒ งบต้นทุนขาย
    - ๒.๓ งบต้นทุนบริการ
    - ๒.๔ งบกำไรขาดทุน
    - ๒.๕ งบแสดงฐานะการเงิน

ทั้งนี้ ๒.๑ – ๒.๓ เป็นไปตามโครงสร้างธุรกิจของวิสาหกิจชุมชน

## ๒. การเสนอรายงาน

### ๒.๑ การรายงานผลหลังการปฏิบัติงานของสำนักงานตรวจบัญชีสหกรณ์จังหวัด

๑. ผู้ปฏิบัติงานของสำนักงานตรวจบัญชีสหกรณ์จังหวัด จัดทำหนังสือรายงานผลการปฏิบัติงานทุกครั้งเสนอหัวหน้าสำนักงานตรวจบัญชีสหกรณ์
๒. ผู้ปฏิบัติงานของสำนักงานตรวจบัญชีสหกรณ์จังหวัด จัดทำหนังสือขอแก้ไขข้อมูลในระบบฐานข้อมูลผู้ประกอบการวิสาหกิจชุมชน ๒๕๖๗ (CAD\_SMCE ๖๗) ในกรณีที่ต้องการแก้ไขข้อมูลภายหลังจากที่มีการยืนยันข้อมูลในระบบฐานข้อมูลผู้ประกอบการวิสาหกิจชุมชน ๒๕๖๗ (CAD\_SMCE ๖๗) แล้วเสนอหัวหน้าสำนักงานตรวจบัญชีสหกรณ์
๓. ผู้ปฏิบัติงานของสำนักงานตรวจบัญชีสหกรณ์จังหวัด เสนอรายงานผลการปฏิบัติงานโครงการส่งเสริมและพัฒนาวิสาหกิจชุมชน ปีงบประมาณ ๒๕๖๗ เสนอหัวหน้าสำนักงานตรวจบัญชีสหกรณ์ภายในวันที่ ๓๐ กันยายน ๒๕๖๗
๔. สำนักงานตรวจบัญชีสหกรณ์จังหวัด จัดทำหนังสือตามข้อ ๒ – ๓ เสนออธิบดีกรมตรวจบัญชีสหกรณ์ โดยผ่านความเห็นชอบของผู้อำนวยการสำนักงานตรวจบัญชีสหกรณ์ที่ ๑ – ๑๐ (ที่สังกัด)

**๒.๒ การรายงานผลหลังการปฏิบัติงานของสำนักงานตรวจบัญชีสหกรณ์ที่ ๑ - ๑๐**

ผู้ปฏิบัติงานของสำนักงานตรวจบัญชีสหกรณ์ที่ ๑ - ๑๐ จัดทำรายงานสรุปผลสัมฤทธิ์โครงการตามแบบติดตามประเมินผลโครงการส่งเสริมและพัฒนาวิสาหกิจชุมชน เสนออธิบดีกรมตรวจบัญชีสหกรณ์  
ภายในวันที่ ๑๕ ตุลาคม ๒๕๖๗

**ภาคผนวก**

# ภาคผนวกที่ ๑

แบบบันทึกผลการปฏิบัติงานในระบบฐานข้อมูลผู้ประกอบการวิสาหกิจชุมชน  
(CAD\_SMCE ๖๗)

สำนักงานตรวจบัญชีสหกรณ์.....

สำนักงานตรวจบัญชีสหกรณ์ที่ .....

ประเมินความพร้อมด้านการจัดทำบัญชีของวิสาหกิจชุมชน

ปีงบประมาณ .....

โปรดเขียนเครื่องหมาย ✓ ใน ○ ที่ตรงกับความเป็นจริงและเติมข้อความในช่องว่าง

วิสาหกิจชุมชน..... เลขทะเบียน..... รหัสวิสาหกิจ.....

○ วิสาหกิจชุมชนที่บูรณาการร่วมกับกรมส่งเสริมการเกษตร ปี ๒๕๖๗

วันที่ประเมินความพร้อม.....

## ๑. ข้อมูลทั่วไป

๑.๑ ปีบัญชี วันที่.....เดือน.....ปี.....

๑.๒ วิสาหกิจชุมชนต้นแบบ ○ ใช่ ○ ไม่ใช่

๑.๓ สถานะการดำเนินงาน

- ดำเนินงานธุรกิจหลักตามที่ขอจดทะเบียน  
 ○ ดำเนินการเฉพาะช่วงฤดูกาล  
 ○ หยุดดำเนินงานธุรกิจหลักตามที่ขอจดทะเบียน  
 ○ เลิกดำเนินงาน

## ๒. ข้อมูลสมาชิกและหุ้น

๒.๑ จำนวนสมาชิก..... คน

๒.๒ การรวมหุ้น ○ ๑) มีมูลค่าหุ้นละ ..... บาท รวมเป็นเงิน..... บาท  
 ○ ๒) ยังไม่มีการรับค่าหุ้น

## ๓. การดำเนินธุรกิจ

๓.๑ ข้อมูลด้านโครงสร้างธุรกิจ (เลือกได้มากกว่า ๑ ข้อ)

- ๑) กิจกรรมผลิตเพื่อจำหน่าย  
 ○ ๒) กิจกรรมซื้อขายสินค้า  
 ○ ๓) กิจกรรมให้บริการ

๓.๒ มีการทำธุรกิจซื้อ/ขาย/บริการ เป็นเงินเชื่อหรือไม่ ○ มี ○ ไม่มี

กรณีมี (เลือกได้มากกว่า ๑ ข้อ) ○ ซื้อเป็นเงินเชื่อ/กู้ยืม  
 ○ ขายเป็นเงินเชื่อ  
 ○ บริการเป็นเงินเชื่อ

๓.๓ ประเภทวิสาหกิจ

เลือกประเภท ..... ประเภทย่อย .....

๓.๔ แหล่งวัตถุดิบหลัก

- ภายในจังหวัด ○ ภายนอกจังหวัด

๓.๕ ช่องทางจำหน่าย

- ผ่านสหกรณ์ ○ อื่น ๆ



## ๔. ประเมินความพร้อมของวิสาหกิจชุมชนในการจัดทำบัญชี

## ๔.๑ ความสามารถในการจัดทำบัญชีของวิสาหกิจชุมชน

- จัดทำบัญชีขึ้นต้นไม่ได้  
 จัดทำบัญชีขึ้นต้นได้  
 จัดทำงบทดลองได้  
 จัดทำงบการเงินได้

## ๔.๒ การจัดทำบัญชี

- จัดทำด้วยมือทั้งระบบ  
 มีเครื่องมือช่วย เช่น โปรแกรม Word, Excel เป็นต้น

## ๔.๓ ชื่อและวุฒิการศึกษาผู้ทำบัญชี (เพิ่ม +)

- นาย  นาง  นางสาว ชื่อ ..... นามสกุล .....  
 เลขบัตรประจำตัวประชาชน ..... โทรศัพท์ .....

## ผู้จัดทำบัญชีของกลุ่มวิสาหกิจชุมชน

- |   |   |
|---|---|
| <input type="radio"/> ๑. กรรมการของกลุ่มวิสาหกิจชุมชน     | <input type="radio"/> ๒. สมาชิกกลุ่มวิสาหกิจชุมชน |
| <input type="radio"/> ๓. ลูกหลาน/ญาติ ของกรรมการและสมาชิก | <input type="radio"/> ๔. ครูบัญชีอาสา             |
| <input type="radio"/> ๕. จ้างพนักงานบัญชี                 | <input type="radio"/> ๖. ยังไม่มีการกำหนดผู้จัดทำ |

## ระดับการศึกษาสูงสุด

- |  |  |
|--|--|
| <input type="radio"/> ๑. ประถมศึกษา              | <input type="radio"/> ๒. มัธยมศึกษา                              |
| <input type="radio"/> ๓. อาชีวศึกษาตอนต้น (ปวช.) | <input type="radio"/> ๔. อาชีวศึกษาตอนปลาย (ปวท./ปวส.)/อนุปริญญา |
| <input type="radio"/> ๕. ปริญญาตรี/สูงกว่า       | <input type="radio"/> ๖. อื่นๆ                                   |

## ๕. การทำข้อตกลง

๑. ได้ทำ ระบุวันที่ .....
๒. ยังไม่ได้ทำ

(.....) ผู้ปฏิบัติงาน

ตำแหน่ง.....

วันที่ปฏิบัติงาน ...../...../.....

สำนักงานตรวจบัญชีสหกรณ์.....

สำนักงานตรวจบัญชีสหกรณ์ที่ .....

ข้อมูลทะเบียนคณะกรรมการวิสาหกิจชุมชน

ปีงบประมาณ .....

โปรดเขียนเครื่องหมาย ✓ ใน ○ ที่ตรงกับความเป็นจริงและเติมข้อความในช่องว่าง

วันที่บันทึก.....

## ๑. ข้อมูลทั่วไป

๑.๑ ○ นาย ○ นาง ○ นางสาว ชื่อ .....นามสกุล.....

๑.๒ วัน/เดือน/ปีเกิด.....อายุ.....ปี

๑.๓ เลขบัตรประชาชน .....

๑.๔ เป็นสมาชิกของวิสาหกิจชุมชน.....

## ๑.๕ ที่อยู่ปัจจุบัน

บ้านเลขที่.....หมู่ที่.....ตำบล/แขวง.....อำเภอ/เขต.....

จังหวัด.....รหัสไปรษณีย์.....โทรศัพท์.....

## ๑.๖ ประเภทบุคลากร

- ๑. ประธานกรรมการ      ○ ๒. รองประธานกรรมการ      ○ ๓. เลขานุการ
- ๔. เภรัญญิก              ○ ๕. คณะกรรมการ              ○ ๖. สมาชิกวิสาหกิจชุมชน
- ๗. ผู้จัดการ              ○ ๘. รองผู้จัดการ              ○ ๙. ผู้ช่วยผู้จัดการ
- ๑๐. ผู้ตรวจสอบกิจการ      ○ ๑๑. พนักงานบัญชี              ○ ๑๒. เจ้าหน้าที่สินเชื่อ
- ๑๓. เจ้าหน้าที่ธุรการ      ○ ๑๔. เจ้าหน้าที่การตลาด              ○ ๑๕. เจ้าหน้าที่การเงิน
- ๑๖. อื่น ๆ

๑.๗ ประเภทผู้จัดทำบัญชี .....

๑.๘ ประกอบอาชีพ .....

## ๑.๙ ระดับการศึกษาสูงสุด

- ๑. ประถมศึกษา              ○ ๒. มัธยมศึกษา
- ๓. อาชีวศึกษาตอนต้น (ปวช.)      ○ ๔. อาชีวศึกษาตอนปลาย (ปวท./ปวส.)/อนุปริญญา
- ๕.ปริญญาตรี/สูงกว่า              ○ ๖. อยู่ระหว่างการศึกษาระดับ.....

(.....) ผู้ประเมิน

ตำแหน่ง.....

วันที่ปฏิบัติงาน ...../...../.....



### บันทึกข้อตกลง

ระหว่าง.....(ชื่อวิสาหกิจชุมชน)

กับ กรมตรวจบัญชีสหกรณ์

เรื่อง การพัฒนาศักยภาพด้านการจัดทำบัญชี ในโครงการส่งเสริมและพัฒนาวิสาหกิจชุมชน

ปีงบประมาณ ๒๕๖๗

\*\*\*\*\*

บันทึกข้อตกลงนี้ ทำขึ้นวันที่..... เดือน ..... พ.ศ.....

ณ .....

ระหว่าง กรมตรวจบัญชีสหกรณ์ โดย .....

สำนักงานตรวจบัญชีสหกรณ์ ..... เลขที่..... หมู่ที่..... ถนน .....ตำบล .....

อำเภอ ..... จังหวัด ..... ซึ่งต่อไปในข้อตกลงนี้ เรียกว่า “กรมตรวจบัญชีสหกรณ์”

ฝ่ายหนึ่ง กับ วิสาหกิจชุมชน .....

โดย นาย/นาง/น.ส. ....

ที่ตั้งกลุ่มเลขที่ ..... หมู่ที่ ..... บ้าน ..... ถนน .....

ตำบล ..... อำเภอ ..... จังหวัด .....

โทรศัพท์..... ซึ่งต่อไปนี้ เรียกว่า “วิสาหกิจชุมชน” ฝ่ายหนึ่ง โดยทั้ง ๒ ฝ่าย ได้จัดทำบันทึกข้อตกลงร่วมกัน ดังนี้

๑.) **วิสาหกิจชุมชน** จะดำเนินการจัดให้มีผู้รับผิดชอบในการจัดทำบัญชีและพร้อมรับการสอนแนะนำการจัดทำบัญชี จากเจ้าหน้าที่ของกรมตรวจบัญชีสหกรณ์ ตลอดจนให้ความร่วมมือในการเข้ารับการพัฒนาความรู้ด้านการบัญชี

๒.) **กรมตรวจบัญชีสหกรณ์** จะดำเนินการสอนแนะนำให้วิสาหกิจชุมชนมีความรู้ความเข้าใจด้านการบัญชี และสามารถจัดทำบัญชีได้ ตลอดจนนำข้อมูลทางบัญชีมาใช้เป็นแนวทางในการบริหารจัดการกลุ่มได้

๓.) **วิสาหกิจชุมชน** จะร่วมมือกับกรมตรวจบัญชีสหกรณ์ ในการจัดทำบัญชีของกลุ่มให้ประสบผลสำเร็จตามวัตถุประสงค์ของโครงการ

บันทึกข้อตกลงนี้ทำขึ้น ๒ ฉบับ ด้วยความสมัครใจ โดยมีข้อความถูกต้องตรงกันทุกประการ และต่างถือไว้ฝ่ายละ ๑ ฉบับ

(ลงชื่อ).....(วิสาหกิจชุมชน)  
(.....)  
ตำแหน่ง.....

ลงชื่อ).....(หัวหน้า)  
(.....)  
ตำแหน่ง หัวหน้าสำนักงานตรวจบัญชีสหกรณ์จังหวัด

สำนักงานตรวจบัญชีสหกรณ์.....

สำนักงานตรวจบัญชีสหกรณ์ที่ .....

บันทึกการปฏิบัติงานวางรูปแบบบัญชี

วิสาหกิจชุมชน.....เลขทะเบียน.....

วันที่วางรูป.....

รายการ	วางรูป	การดำเนินธุรกิจของวิสาหกิจชุมชนในปัจจุบัน				
		ไม่มีกิจกรรม (N/A)	จัดทำด้วยมือ	เครื่องมือช่วย		
				มีโปรแกรมระบบบัญชี		โปรแกรมอื่นๆ เช่น (Word, Excel)
			พัฒนาโดยกรมตรวจบัญชีสหกรณ์	พัฒนาโดยผู้อื่น (โปรดระบุ)		
<b>๑. เอกสารประกอบการบันทึกบัญชี</b>						
๑.๑ ใบเสร็จรับเงิน	<input type="checkbox"/>	<input type="checkbox"/>	<input type="checkbox"/>		โปรแกรม.....พัฒนาโดย.....	โปรแกรม.....
๑.๒ ใบเบิกเงิน	<input type="checkbox"/>	<input type="checkbox"/>	<input type="checkbox"/>		โปรแกรม.....พัฒนาโดย.....	โปรแกรม.....
๑.๓ ใบขายเชื่อ	<input type="checkbox"/>	<input type="checkbox"/>	<input type="checkbox"/>		โปรแกรม.....พัฒนาโดย.....	โปรแกรม.....
<b>๒. สมุดบัญชีและทะเบียน</b>						
๒.๑ สมุดเงินสด	<input type="checkbox"/>	<input type="checkbox"/>	<input type="checkbox"/>		โปรแกรม.....พัฒนาโดย.....	โปรแกรม.....
๒.๒ สมุดรายวันทั่วไป	<input type="checkbox"/>	<input type="checkbox"/>	<input type="checkbox"/>		โปรแกรม.....พัฒนาโดย.....	โปรแกรม.....
๒.๓ สมุดบัญชีแยกประเภททั่วไป	<input type="checkbox"/>	<input type="checkbox"/>	<input type="checkbox"/>	<input type="checkbox"/> ระบบบัญชีแยกประเภท	โปรแกรม.....พัฒนาโดย.....	โปรแกรม.....
๒.๔ ทะเบียนสมาชิกและหุ้น	<input type="checkbox"/>	<input type="checkbox"/>	<input type="checkbox"/>	<input type="checkbox"/> ระบบสมาชิกและหุ้น	โปรแกรม.....พัฒนาโดย.....	โปรแกรม.....
๒.๕ ทะเบียนคุมสินทรัพย์ถาวร	<input type="checkbox"/>	<input type="checkbox"/>	<input type="checkbox"/>		โปรแกรม.....พัฒนาโดย.....	โปรแกรม.....
๒.๖ ทะเบียนคุมสินค้า	<input type="checkbox"/>	<input type="checkbox"/>	<input type="checkbox"/>	<input type="checkbox"/> ระบบสินค้า	โปรแกรม.....พัฒนาโดย.....	โปรแกรม.....
๒.๗ ทะเบียนคุมวัตถุดิบ	<input type="checkbox"/>	<input type="checkbox"/>	<input type="checkbox"/>	<input type="checkbox"/> ระบบสินค้า	โปรแกรม.....พัฒนาโดย.....	โปรแกรม.....
๒.๘ สมุดบัญชีย่อยลูกหนี้	<input type="checkbox"/>	<input type="checkbox"/>	<input type="checkbox"/>	<input type="checkbox"/> ระบบเงินให้กู้	โปรแกรม.....พัฒนาโดย.....	โปรแกรม.....
๒.๙ สมุดบัญชีย่อยเจ้าหนี้	<input type="checkbox"/>	<input type="checkbox"/>	<input type="checkbox"/>	<input type="checkbox"/> ระบบเงินรับฝาก	โปรแกรม.....พัฒนาโดย.....	โปรแกรม.....
๒.๑๐ สมุดต้นทุนกำไร	<input type="checkbox"/>	<input type="checkbox"/>	<input type="checkbox"/>		โปรแกรม.....พัฒนาโดย.....	โปรแกรม.....
<b>๓. งบทดลอง</b>						
งบทดลอง	<input type="checkbox"/>	<input type="checkbox"/>	<input type="checkbox"/>		โปรแกรม.....พัฒนาโดย.....	โปรแกรม.....
<b>๔. งบการเงิน</b>						
๔.๑ งบต้นทุนผลิต	<input type="checkbox"/>	<input type="checkbox"/>	<input type="checkbox"/>		โปรแกรม.....พัฒนาโดย.....	โปรแกรม.....
๔.๒ งบต้นทุนขาย	<input type="checkbox"/>	<input type="checkbox"/>	<input type="checkbox"/>		โปรแกรม.....พัฒนาโดย.....	โปรแกรม.....
๔.๓ งบต้นทุนบริการ	<input type="checkbox"/>	<input type="checkbox"/>	<input type="checkbox"/>		โปรแกรม.....พัฒนาโดย.....	โปรแกรม.....
๔.๔ งบกำไรขาดทุน	<input type="checkbox"/>	<input type="checkbox"/>	<input type="checkbox"/>		โปรแกรม.....พัฒนาโดย.....	โปรแกรม.....
๔.๕ งบแสดงฐานะการเงิน	<input type="checkbox"/>	<input type="checkbox"/>	<input type="checkbox"/>		โปรแกรม.....พัฒนาโดย.....	โปรแกรม.....

(ลงชื่อ)..... ผู้ปฏิบัติงาน

(.....)

ตำแหน่ง .....

วันที่ดำเนินการ .....

สำนักงานตรวจบัญชีสหกรณ์.....

สำนักงานตรวจบัญชีสหกรณ์ที่ .....

บันทึกการควบคุมภายใน

วิสาหกิจชุมชน ..... เลขทะเบียน .....

รายการ	ไม่มีกิจกรรม	การควบคุมภายใน		
		มี	ไม่มี	การให้คำแนะนำ (กรณีเลือกไม่มี โปรดระบุ)
<b>๑. ด้านการบริหารงานทั่วไป</b>				
- มีการกำหนดระเบียบข้อบังคับเพื่อใช้เป็นแนวทางปฏิบัติงานให้ครบถ้วน				<input type="text"/>
- ไม่ให้บุคคลใดปฏิบัติงานเรื่องใดเรื่องหนึ่งตั้งแต่ต้นจนจบ				<input type="text"/>
- มีการสอบถามข้อมูลระหว่างฝ่ายบัญชีกับฝ่ายการเงิน				<input type="text"/>
- แยกหน้าที่ด้านการเงินกับการบัญชีออกจากกัน				<input type="text"/>
- มีการประชุมคณะกรรมการเป็นประจำเพื่อติดตามผลปฏิบัติงาน				<input type="text"/>
- มีแผนการดำเนินงานที่ชัดเจนและมีการเปรียบเทียบกับผลงาน				<input type="text"/>
- มีการตรวจสอบภายใน				<input type="text"/>
<b>๒. ด้านเงินสดและเงินฝากธนาคาร</b>				
- มีการกำหนดระเบียบหรือหลักปฏิบัติในการเก็บรักษาเงินสด				<input type="text"/>
- การจ่ายเงินทุกครั้งต้องมีหลักฐานการจ่ายที่ถูกต้องสมบูรณ์				<input type="text"/>
- มีการตรวจสอบเงินสดคงเหลือเปรียบเทียบกับบัญชีคุมเป็นประจำ				<input type="text"/>
- มีการกำหนดให้นำเงินสดฝากธนาคารเมื่อสิ้นเวลารับยอดเงินทุกวัน				<input type="text"/>
- มีการกำหนดวงเงินขั้นต่ำที่สามารถเก็บรักษาไว้ได้เท่าที่จำเป็น				<input type="text"/>
- การจ่ายเงินทุกครั้งมีการอนุมัติจากผู้มีอำนาจ				<input type="text"/>
- มีการเปรียบเทียบยอดเงินในบัญชีเงินฝากธนาคารกับสมุดคู่ฝากโดยสม่ำเสมอ				<input type="text"/>
<b>๓. ด้านค่าหุ้น</b>				
- มีการกำหนดระเบียบปฏิบัติเกี่ยวกับการถือหุ้นไว้ชัดเจน				<input type="text"/>
- มีการจัดทำทะเบียนคุมการถือหุ้นของสมาชิกไว้เป็นปัจจุบัน				<input type="text"/>
- มีการเปรียบเทียบยอดรวมเงินค่าหุ้นในทะเบียนคุมกับสมุดบัญชีแยกประเภททั่วไป				<input type="text"/>
<b>๔. ด้านสินทรัพย์ถาวร</b>				
- มีการควบคุมการปฏิบัติตามระเบียบหรือหลักปฏิบัติเกี่ยวกับการซื้อ/ขายสินทรัพย์ และการจัดทำทะเบียนคุมสินทรัพย์ถาวร				<input type="text"/>
- มีการอนุมัติการซื้อ/เลิกใช้สินทรัพย์				<input type="text"/>
- มีการตรวจนับสินทรัพย์เปรียบเทียบกับทะเบียนคุมสินทรัพย์ถาวรเป็นครั้งคราว				<input type="text"/>

รายการ	ไม่มีกิจกรรม	การควบคุมภายใน		
		มี	ไม่มี	การให้คำแนะนำ (กรณีเลือกไม่มี ไปร้อยละ)
<b>๕. ด้านการบริหารลูกหนี้</b>				
- มีการกำหนดระเบียบปฏิบัติเกี่ยวกับธุรกิจจัดหาสินค้ามาจำหน่าย/ ธุรกิจสินเชื่อ				<input type="text"/>
- มีการตรวจสอบวงเงินสินเชื่อ/ความถูกต้องของหลักประกัน				<input type="text"/>
- มีการอนุมัติการให้สินเชื่อจากผู้มีอำนาจเป็นไปตามระเบียบที่กำหนด				<input type="text"/>
- มีการเร่งรัดหนี้สินและติดตามทวงถามหนี้ที่ถึงกำหนดชำระให้เป็นไป ตามระเบียบกำหนด				<input type="text"/>
- มีการจัดทำสมุดบัญชีย่อยลูกหนี้และเปรียบเทียบกับยอดคงเหลือ ให้ตรงกับบัญชีคุมยอดในสมุดบัญชีแยกประเภททั่วไป				<input type="text"/>
<b>๖. ด้านการบริหารเจ้าหนี้</b>				
- มีการกำหนดระเบียบปฏิบัติเกี่ยวกับเจ้าหนี้				<input type="text"/>
- มีการอนุมัติการจ่ายชำระหนี้โดยผู้มีอำนาจเป็นไปตามระเบียบที่กำหนด				<input type="text"/>
- มีการจ่ายชำระหนี้ให้เป็นไปตามกำหนดเวลาและเงื่อนไขการชำระหนี้				<input type="text"/>
- มีการจัดทำสมุดบัญชีย่อยเจ้าหนี้ และเปรียบเทียบกับยอดคงเหลือ ให้ตรงกับบัญชีคุมยอดในสมุดบัญชีแยกประเภททั่วไป				<input type="text"/>
<b>๗. ด้านเงินรับฝาก</b>				
- กำหนดให้สมาชิกนำสมุดเงินฝากมาบันทึกรายการทุกครั้ง เมื่อมี การฝากและถอนเงิน				<input type="text"/>
- มีการเปรียบเทียบยอดในทะเบียนคุมเงินรับฝากกับสมุดบัญชีแยกประเภท ทั่วไป				<input type="text"/>
- มีการสอบถามลายมือชื่อผู้ถอนเงินฝากให้ถูกต้องก่อนการจ่ายเงิน				<input type="text"/>
<b>๘. ด้านต้นทุนการผลิตเพื่อจำหน่าย</b>				<input type="text"/>
- มีการกำหนดระเบียบปฏิบัติเกี่ยวกับการจัดหาวัตถุดิบและการเบิกใช้				<input type="text"/>
- มีการจัดทำทะเบียนคุมวัตถุดิบและการเบิกไปใช้ในการผลิต				<input type="text"/>
- มีการกำหนดตัวผู้รับผิดชอบในการดูแลเก็บรักษาวัตถุดิบและบันทึก ต้นทุนการผลิต				<input type="text"/>
- มีการตรวจนับวัตถุดิบเพื่อเปรียบเทียบกับยอดคงเหลือในทะเบียนคุม				<input type="text"/>
- มีการกำหนดต้นทุนมาตรฐานในการผลิต				<input type="text"/>
<b>๙. ด้านต้นทุนซื้อ - ขายสินค้า</b>				
- การเก็บรักษาสินค้ากระทำโดยผู้ที่มีได้ทำหน้าที่จัดซื้อสินค้า และผู้ที่มีได้ทำหน้าที่บันทึกบัญชี				<input type="text"/>
- มีการกำหนดหลักเกณฑ์และวิธีการจัดซื้อสินค้า				<input type="text"/>
- มีการกำหนดผู้รับผิดชอบในการตรวจรับสินค้า หรือตั้งคณะกรรมการ ตรวจรับสินค้า				<input type="text"/>
- มีการจัดเก็บสินค้าไว้ในสถานที่เก็บสินค้าอย่างเหมาะสม ปลอดภัย				<input type="text"/>
- มีการกำหนดต้นทุนมาตรฐาน				<input type="text"/>

รายการ	ไม่มี กิจกรรม	การควบคุมภายใน		
		มี	ไม่มี	การให้คำแนะนำ (กรณีเลือกไม่มี โปรตรระบุ)
<b>๑๐. ด้านต้นทุนบริการ</b>				<input type="text"/>
- มีการตรวจสอบอัตราค่าบริการที่ใช้ในการคำนวณในเอกสาร การให้บริการตรงกับอัตราค่าบริการที่กำหนด				<input type="text"/>
- มีการกำหนดอัตราค่าบริการแต่ละประเภทพร้อมติดประกาศไว้ในที่ เปิดเผย				<input type="text"/>
- มีการกำหนดต้นทุนมาตรฐาน				<input type="text"/>
<b>๑๑. ด้านการจัดสรรกำไรสุทธิ</b>				
- มีการกำหนดระเบียบปฏิบัติเกี่ยวกับการจัดสรรกำไรของวิสาหกิจชุมชน				<input type="text"/>
- มีการจัดสรรกำไรสุทธิเป็นไปตามระเบียบที่กำหนด				<input type="text"/>
- มีการติดตามการจัดสรรกำไรสุทธิและหลักฐานการจ่ายเงินเป็นไป ตามมติที่ประชุม				<input type="text"/>
<b>๑๒. ด้านสารสนเทศ</b>				
- มีการกำหนดระเบียบว่าด้วยระบบการรักษาความปลอดภัยของข้อมูล				<input type="text"/>
- มีการสำรองข้อมูลและเก็บรักษาข้อมูลไว้ในที่ปลอดภัย				<input type="text"/>
- มีการกำหนดสิทธิการเข้าถึงข้อมูล				<input type="text"/>
- มีบุคคลในการตรวจสอบหรือเฝ้าระวัง เกี่ยวกับการรักษา ความปลอดภัยระบบคอมพิวเตอร์ที่ใช้โปรแกรมระบบบัญชี				<input type="text"/>
- มีการซื้อโปรแกรมสำเร็จรูปที่ไม่สามารถเปลี่ยนแปลงแก้ไข ระบบงานหรือใช้โปรแกรมพัฒนาของกรมตรวจบัญชีสหกรณ์				<input type="text"/>
- มีบุคคลในการตรวจสอบการเข้าถึงฐานข้อมูลของโปรแกรมระบบบัญชี				<input type="text"/>
- มีการใช้งานโปรแกรมอื่นๆควบคู่กับโปรแกรมระบบบัญชี เช่น Microsoft Office (Word, Excel, PowerPoint)				<input type="text"/>

(ลงชื่อ)..... ผู้ปฏิบัติงาน

.....

ตำแหน่ง .....

วันที่ปฏิบัติงาน ...../...../.....



สำนักงานตรวจบัญชีสหกรณ์.....  
 สำนักงานตรวจบัญชีสหกรณ์ที่ .....  
 บันทึกการปฏิบัติงานสอนแนะ/ติดตามการจัดทำบัญชีขั้นต้น/งบทดลอง/งบการเงิน

วิสาหกิจชุมชน ..... เลขทะเบียน .....

รายการ	การดำเนินกิจกรรมของวิสาหกิจชุมชนในปัจจุบัน					การสอนแนะ จัดทำบัญชี ครั้งที่..... ไตรมาสที่..... วันที่.....	ผลการติดตามจัดทำบัญชี ครั้งที่.....ไตรมาสที่..... วันที่.....					
	ยังไม่ดำเนินการ	การจัดทำด้วย ระบบ Manual	เครื่องมือช่วย				โปรแกรมอื่นๆ เช่น (Word, Excel)	จัดทำ ไม่ได้	จัดทำได้			
			มีโปรแกรมระบบบัญชี		โปรแกรมอื่นๆ				ถูกต้อง	ไม่ ถูกต้อง	เป็น ปัจจุบัน	ไม่เป็น ปัจจุบัน
			พัฒนาโดย กรมตรวจบัญชี สหกรณ์	พัฒนาโดยผู้อื่น								
<b>๑. การจัดทำบัญชีขั้นต้น</b>												
<b>๑.๑ เอกสารประกอบการบันทึกบัญชี</b>												
๑.๑.๑ ใบเสร็จรับเงิน	<input type="checkbox"/>	<input type="checkbox"/>		<input type="checkbox"/> โปรแกรม.....พัฒนาโดย.....	โปรแกรม.....	<input type="checkbox"/>	<input type="checkbox"/>	<input type="checkbox"/>	<input type="checkbox"/>	<input type="checkbox"/>	<input type="checkbox"/>	
๑.๑.๒ ใบเบิกเงิน	<input type="checkbox"/>	<input type="checkbox"/>		<input type="checkbox"/> โปรแกรม.....พัฒนาโดย.....	โปรแกรม.....	<input type="checkbox"/>	<input type="checkbox"/>	<input type="checkbox"/>	<input type="checkbox"/>	<input type="checkbox"/>	<input type="checkbox"/>	
๑.๑.๓ ใบขายเชื่อ	<input type="checkbox"/>	<input type="checkbox"/>		<input type="checkbox"/> โปรแกรม.....พัฒนาโดย.....	โปรแกรม.....	<input type="checkbox"/>	<input type="checkbox"/>	<input type="checkbox"/>	<input type="checkbox"/>	<input type="checkbox"/>	<input type="checkbox"/>	
๑.๑.๔ อื่นๆ.....	<input type="checkbox"/>	<input type="checkbox"/>		<input type="checkbox"/> โปรแกรม.....พัฒนาโดย.....	โปรแกรม.....	<input type="checkbox"/>	<input type="checkbox"/>	<input type="checkbox"/>	<input type="checkbox"/>	<input type="checkbox"/>	<input type="checkbox"/>	
<b>๑.๒ สมุดบัญชีและทะเบียน</b>												
๑.๒.๑ สมุดเงินสด	<input type="checkbox"/>	<input type="checkbox"/>		<input type="checkbox"/> โปรแกรม.....พัฒนาโดย.....	โปรแกรม.....	<input type="checkbox"/>	<input type="checkbox"/>	<input type="checkbox"/>	<input type="checkbox"/>	<input type="checkbox"/>	<input type="checkbox"/>	
๑.๒.๒ สมุดรายวันทั่วไป	<input type="checkbox"/>	<input type="checkbox"/>		<input type="checkbox"/> โปรแกรม.....พัฒนาโดย.....	โปรแกรม.....	<input type="checkbox"/>	<input type="checkbox"/>	<input type="checkbox"/>	<input type="checkbox"/>	<input type="checkbox"/>	<input type="checkbox"/>	
๑.๒.๓ สมุดบัญชีแยกประเภท ทั่วไป	<input type="checkbox"/>	<input type="checkbox"/>	<input type="checkbox"/> ระบบบัญชี แยกประเภท	<input type="checkbox"/> โปรแกรม.....พัฒนาโดย.....	โปรแกรม.....	<input type="checkbox"/>	<input type="checkbox"/>	<input type="checkbox"/>	<input type="checkbox"/>	<input type="checkbox"/>	<input type="checkbox"/>	
๑.๒.๔ ทะเบียนสมาชิกและหุ้น	<input type="checkbox"/>	<input type="checkbox"/>	<input type="checkbox"/> ระบบสมาชิกหุ้น	<input type="checkbox"/> โปรแกรม.....พัฒนาโดย.....	โปรแกรม.....	<input type="checkbox"/>	<input type="checkbox"/>	<input type="checkbox"/>	<input type="checkbox"/>	<input type="checkbox"/>	<input type="checkbox"/>	
๑.๒.๕ ทะเบียนคุมสินทรัพย์ถาวร	<input type="checkbox"/>	<input type="checkbox"/>		<input type="checkbox"/> โปรแกรม.....พัฒนาโดย.....	โปรแกรม.....	<input type="checkbox"/>	<input type="checkbox"/>	<input type="checkbox"/>	<input type="checkbox"/>	<input type="checkbox"/>	<input type="checkbox"/>	
๑.๒.๖ ทะเบียนคุมสินค้า	<input type="checkbox"/>	<input type="checkbox"/>	<input type="checkbox"/> ระบบสินค้า	<input type="checkbox"/> โปรแกรม.....พัฒนาโดย.....	โปรแกรม.....	<input type="checkbox"/>	<input type="checkbox"/>	<input type="checkbox"/>	<input type="checkbox"/>	<input type="checkbox"/>	<input type="checkbox"/>	
๑.๒.๗ ทะเบียนคุมวัตถุดิบ	<input type="checkbox"/>	<input type="checkbox"/>	<input type="checkbox"/> ระบบสินค้า	<input type="checkbox"/> โปรแกรม.....พัฒนาโดย.....	โปรแกรม.....	<input type="checkbox"/>	<input type="checkbox"/>	<input type="checkbox"/>	<input type="checkbox"/>	<input type="checkbox"/>	<input type="checkbox"/>	

รายการ	การดำเนินงานกิจกรรมของวิสาหกิจชุมชนในปัจจุบัน					การสอนแนะนำ จัดทำบัญชี ครั้งที่..... ไตรมาสที่..... วันที่.....	ผลการติดตามจัดทำบัญชี ครั้งที่.....ไตรมาสที่..... วันที่.....					
	ยังไม่ดำเนินการ	การจัดทำด้วย ระบบ Manual	เครื่องมือช่วย				โปรแกรมอื่นๆ เช่น (Word, Excel)	จัดทำ ไม่ได้	จัดทำได้			
			มีโปรแกรมระบบบัญชี		โปรแกรม พัฒนาโดย ผู้อื่น				ถูกต้อง	ไม่ ถูกต้อง	เป็น ปัจจุบัน	ไม่เป็น ปัจจุบัน
			พัฒนาโดย กรมตรวจบัญชี สหกรณ์									
<b>๑.๒ สมุดบัญชีและทะเบียน (ต่อ)</b>												
๑.๒.๘ สมุดบัญชีย่อยลูกหนี้	<input type="checkbox"/>	<input type="checkbox"/>	<input type="checkbox"/> ระบบเงินให้กู้	<input type="checkbox"/> โปรแกรม.....พัฒนาโดย.....	โปรแกรม.....	<input type="checkbox"/>	<input type="checkbox"/>	<input type="checkbox"/>	<input type="checkbox"/>	<input type="checkbox"/>	<input type="checkbox"/>	
๑.๒.๙ สมุดบัญชีย่อยเจ้าหนี้	<input type="checkbox"/>	<input type="checkbox"/>	<input type="checkbox"/> ระบบเงินรับฝาก	<input type="checkbox"/> โปรแกรม.....พัฒนาโดย.....	โปรแกรม.....	<input type="checkbox"/>	<input type="checkbox"/>	<input type="checkbox"/>	<input type="checkbox"/>	<input type="checkbox"/>	<input type="checkbox"/>	
๑.๒.๑๐ สมุดต้นทุนกำไร	<input type="checkbox"/>	<input type="checkbox"/>		<input type="checkbox"/> โปรแกรม.....พัฒนาโดย.....	โปรแกรม.....	<input type="checkbox"/>	<input type="checkbox"/>	<input type="checkbox"/>	<input type="checkbox"/>	<input type="checkbox"/>	<input type="checkbox"/>	
<b>๒. การจัดทำงบทดลอง</b>												
งบทดลอง	<input type="checkbox"/>	<input type="checkbox"/>		<input type="checkbox"/> โปรแกรม.....พัฒนาโดย.....	โปรแกรม.....	<input type="checkbox"/>	<input type="checkbox"/>	<input type="checkbox"/>	<input type="checkbox"/>	<input type="checkbox"/>	<input type="checkbox"/>	
<b>๓. การจัดทำงบการเงิน</b>												
๓.๑ งบต้นทุนผลิต	<input type="checkbox"/>	<input type="checkbox"/>		<input type="checkbox"/> โปรแกรม.....พัฒนาโดย.....	โปรแกรม.....	<input type="checkbox"/>	<input type="checkbox"/>	<input type="checkbox"/>	<input type="checkbox"/>	<input type="checkbox"/>	<input type="checkbox"/>	
๓.๒ งบต้นทุนขาย	<input type="checkbox"/>	<input type="checkbox"/>		<input type="checkbox"/> โปรแกรม.....พัฒนาโดย.....	โปรแกรม.....	<input type="checkbox"/>	<input type="checkbox"/>	<input type="checkbox"/>	<input type="checkbox"/>	<input type="checkbox"/>	<input type="checkbox"/>	
๓.๓ งบต้นทุนบริการ	<input type="checkbox"/>	<input type="checkbox"/>		<input type="checkbox"/> โปรแกรม.....พัฒนาโดย.....	โปรแกรม.....	<input type="checkbox"/>	<input type="checkbox"/>	<input type="checkbox"/>	<input type="checkbox"/>	<input type="checkbox"/>	<input type="checkbox"/>	
๓.๔ งบกำไรขาดทุน	<input type="checkbox"/>	<input type="checkbox"/>		<input type="checkbox"/> โปรแกรม.....พัฒนาโดย.....	โปรแกรม.....	<input type="checkbox"/>	<input type="checkbox"/>	<input type="checkbox"/>	<input type="checkbox"/>	<input type="checkbox"/>	<input type="checkbox"/>	
๓.๕ งบแสดงฐานะการเงิน	<input type="checkbox"/>	<input type="checkbox"/>		<input type="checkbox"/> โปรแกรม.....พัฒนาโดย.....	โปรแกรม.....	<input type="checkbox"/>	<input type="checkbox"/>	<input type="checkbox"/>	<input type="checkbox"/>	<input type="checkbox"/>	<input type="checkbox"/>	

รายการ	การดำเนินงานของวิสาหกิจชุมชนในปัจจุบัน					การสอนแนะนำ จัดทำบัญชี ครั้งที่..... ไตรมาสที่..... วันที่.....	ผลการติดตามจัดทำบัญชี ครั้งที่.....ไตรมาสที่..... วันที่.....					
	ยังไม่ดำเนินการ	การจัดทำด้วย ระบบ Manual	เครื่องมือช่วย				ไตรมาสที่..... วันที่.....	จัดทำ ไม่ได้	จัดทำได้			
			มีโปรแกรมระบบบัญชี		โปรแกรมอื่นๆ เช่น (Word, Excel)				ถูกต้อง	ไม่ ถูกต้อง	เป็น ปัจจุบัน	ไม่เป็น ปัจจุบัน
			พัฒนาโดย กรมตรวจบัญชี สหกรณ์	พัฒนาโดยผู้อื่น								
<b>การแนะนำการใช้โปรแกรมระบบบัญชี พัฒนาโดยกรมตรวจบัญชีสหกรณ์</b>												
๑.๓.๑ ระบบบัญชีแยกประเภท						<input type="checkbox"/>						
๑.๓.๒ ระบบสมาชิกและหุ้น						<input type="checkbox"/>						
๑.๓.๓ ระบบเงินให้กู้						<input type="checkbox"/>						
๑.๓.๔ ระบบเงินรับฝาก						<input type="checkbox"/>						
๑.๓.๕ ระบบสินค้า						<input type="checkbox"/>						

ลงชื่อ ..... ผู้ปฏิบัติงาน  
(.....)  
ตำแหน่ง .....  
วันที่ปฏิบัติงาน ...../...../.....

สำนักงานตรวจบัญชีสหกรณ์.....

สำนักงานตรวจบัญชีสหกรณ์ที่ .....

บันทึกการปฏิบัติงานสอนแนะและติดตามการใช้ข้อมูลทางบัญชี

วิสาหกิจชุมชน ..... เลขทะเบียน .....

รายการ	สอนแนะ การใช้ข้อมูลทางบัญชี ครั้งที่.....ไตรมาสที่..... วันที่.....	ติดตาม การใช้ข้อมูลทางบัญชี ครั้งที่.....ไตรมาสที่..... วันที่.....	
		ใช่	ไม่ใช่
<b>๑. การใช้ข้อมูลทางบัญชีจากสมุดเงินสด</b>			
๑.๑ ตรวจสอบความถูกต้องยอดเงินสดคงเหลือ กับ สมุดบัญชีแยกประเภททั่วไป เพื่อตรวจนับเงินสด ดูความมืออยู่จริงของเงินสดในมือ			
๑.๒ วิเคราะห์การรับ-จ่ายเงินสด เพื่อดูการไหลเข้า-ออก เงินสด เพื่อประมาณการสภาพคล่องเงินสดในมือ			
๑.๓ วิเคราะห์เงินสดรับจากการขายสินค้า/การให้บริการ เพื่อประมาณการยอดขาย เงินสด และวางแผนรูปแบบ การขายสินค้า/บริการเป็นเงินสด			
๑.๔ วิเคราะห์เงินสดจ่าย เพื่อวางแผนควบคุมค่าใช้จ่าย ต้นทุนการผลิต/ต้นทุนขาย/ต้นทุนบริการ			
<b>๒. การใช้ข้อมูลทางบัญชีจากสมุดรายวันทั่วไป (ซื้อเชื่อ,ขายเชื่อ,ดอกเบี้ย และบัญชีอื่นๆ)</b>			
๒.๑ วิเคราะห์บัญชีที่ปรากฏในสมุดรายวันทั่วไปกับ สมุดบัญชีแยกประเภททั่วไปและยอดในงบทดลองว่ามี บัญชีที่ครบถ้วน ถูกต้องตรงกัน เพื่อดูรายการบัญชีที่เกิดขึ้น ซึ่งเป็นบัญชีที่ไม่เกี่ยวข้องกับเงินสด			
๒.๒ ตรวจสอบความครบถ้วนและถูกต้องของหลักฐานเอกสาร ที่เกี่ยวข้องกับรายการในสมุดรายวันทั่วไป			
๒.๓ วิเคราะห์การผ่านรายการเพื่อดูความถูกต้องของรายการ บัญชีตามหลักการบัญชีคู่ เช่น บัญชีดอกเบี้ยรับ กับ บัญชีเงินฝากธนาคาร เป็นต้น			
๒.๔ วิเคราะห์ ตรวจสอบความถูกต้องของบัญชีอื่น กรณีมีการปรับปรุงรายการที่มีการผ่านรายการใน สมุดบัญชีแยกประเภททั่วไปและมียอดปรากฏในงบทดลอง			
<b>๓. การใช้ข้อมูลทางบัญชีจากสมุดบัญชีแยกประเภททั่วไป</b>			
๓.๑ วิเคราะห์ยอดสินทรัพย์เปรียบเทียบกับงวดก่อน เพื่อดู การเพิ่มขึ้น/ลดลง เพื่อวางแผนการขยายกิจการ การซื้อสินทรัพย์เพิ่ม และตรวจสอบการมืออยู่จริง ของสินทรัพย์กับทะเบียนคุม			

รายการ	สอนแนะ การใช้ข้อมูลทางบัญชี ครั้งที่.....ไตรมาสที่..... วันที่.....	ติดตาม	
		การใช้ข้อมูลทางบัญชี ครั้งที่.....ไตรมาสที่..... วันที่.....	ใช้
<b>๓. การใช้ข้อมูลทางบัญชีจากสมุดบัญชีแยกประเภททั่วไป (ต่อ)</b>			
๓.๒ วิเคราะห์ยอดหนี้สินเปรียบเทียบกับงวดก่อน เพื่อดู การเพิ่มขึ้น/ลดลง เพื่อวางแผนการชำระหนี้			
๓.๓ วิเคราะห์ยอดทุนเปรียบเทียบกับงวดก่อน เพื่อดู การเพิ่มขึ้น/ลดลง เพื่อวางแผนการเพิ่มทุนของกิจการ			
๓.๔ วิเคราะห์ยอดรายได้ โดยเปรียบเทียบดูความเคลื่อนไหว ยอดการขายสินค้า/บริการ เปรียบเทียบราคาขายสินค้า/ ค่าบริการต่อหน่วย ในรอบปีบัญชี เพื่อวางแผนการเพิ่ม ยอดรายได้ และเพื่อกำหนดราคาขายสินค้า/ค่าบริการ ที่เหมาะสม			
๓.๕ วิเคราะห์ยอดรายจ่าย โดยเปรียบเทียบดูความเคลื่อนไหว ในรอบปีบัญชี เพื่อวางแผนการลดต้นทุนการผลิต/ต้นทุนขาย/ ต้นทุนบริการ			
<b>๔. การใช้ข้อมูลจากทะเบียนสมาชิกและหุ้น</b>			
๔.๑ วิเคราะห์ความถูกต้องของหุ้นที่มีอยู่ทั้งสิ้นกับ สมุดบัญชีแยกประเภททั่วไป เพื่อกำหนดเงินปันผล			
๔.๒ วิเคราะห์ความเคลื่อนไหวของจำนวนหุ้น เพื่อดู ความเปลี่ยนแปลง ในการกำหนดนโยบายการเพิ่มทุน ของกิจการ			
๔.๓ วิเคราะห์ความมีอยู่จริงของมูลค่าหุ้นตามทะเบียน โดยดูการเพิ่ม-ลดของสมาชิก และรายชื่อสมาชิกคงเหลือ			
๔.๔ วิเคราะห์จำนวนสมาชิกที่ลาออกกับยอดในบัญชีหุ้นที่ลดลง			
<b>๕. การใช้ข้อมูลจากทะเบียนคุณสมบัติถาวร</b>			
๕.๑ ตรวจสอบความถูกต้องของมูลค่าสินทรัพย์ในบัญชีกับใน ทะเบียนเพื่อควบคุมสินทรัพย์ ตรวจสอบนับสินทรัพย์ และ ตรวจสอบความมีอยู่จริงของสินทรัพย์			
๕.๒ วิเคราะห์มูลค่าคงเหลือของสินทรัพย์ กรณีมีค่าเสื่อมราคา ต้องตรวจสอบการคำนวณค่าเสื่อมราคาว่าเป็นไปตาม หลักการบัญชี			
๕.๓ วิเคราะห์ความคุ้มค่าในการใช้สินทรัพย์แต่ละชนิดและ พิจารณาความจำเป็นในการใช้สินทรัพย์เพื่อวางแผน การควบคุมการใช้สินทรัพย์อย่างมีประสิทธิภาพ			
๕.๔ ตรวจสอบค่าเสื่อมราคากับบัญชีค่าเสื่อมราคาสะสม ที่เพิ่มขึ้นในปีนั้นถูกต้องตรงกัน			

รายการ	สอนแนะ การใช้ข้อมูลทางบัญชี ครั้งที่.....ไตรมาสที่..... วันที่.....	ติดตาม	
		การใช้ข้อมูลทางบัญชี ครั้งที่.....ไตรมาสที่..... วันที่.....	ใช้
<b>๖. การใช้ข้อมูลจากทะเบียนคุมสินค้า</b>			
๖.๑ ตรวจสอบความถูกต้องของมูลค่าสินค้าในทะเบียนกับ สมุดบัญชีแยกประเภททั่วไป			
๖.๒ ตรวจสอบนับสินค้า เพื่อตรวจสอบความมีอยู่จริงของสินค้าในบัญชี			
๖.๓ วิเคราะห์การเข้า-ออกของสินค้า เพื่อวางแผนการผลิต/ วางแผนการจัดซื้อ			
๖.๔ วิเคราะห์สินค้าที่ค้างนาน เพื่อวางแผนการขาย			
<b>๗. การใช้ข้อมูลจากทะเบียนคุมวัตถุดิบ</b>			
๗.๑ ตรวจสอบความถูกต้องของมูลค่าวัตถุดิบในทะเบียนกับ สมุดบัญชีแยกประเภททั่วไป			
๗.๒ ตรวจสอบนับสินค้า เพื่อตรวจสอบความมีอยู่จริงของสินค้า ในบัญชี			
๗.๓ วิเคราะห์การเข้า-ออกของวัตถุดิบ เพื่อวางแผนการจัดซื้อ			
๗.๔ วิเคราะห์ราคาวัตถุดิบต่อหน่วย ดูการเปลี่ยนแปลงเพื่อควบคุม ต้นทุนการผลิต			
<b>๘. การใช้ข้อมูลจากสมุดบัญชีย่อยลูกหนี้</b>			
๘.๑ ตรวจสอบความถูกต้องของยอดลูกหนี้ในสมุดบัญชีย่อยกับ สมุดบัญชีแยกประเภททั่วไป			
๘.๒ ตรวจสอบความเคลื่อนไหวในการชำระหนี้ของลูกหนี้ และ วิเคราะห์อายุหนี้ เพื่อวางแผนการเรียกเก็บหนี้			
๘.๓ ตรวจสอบหลักฐานการเป็นหนี้กับยอดในสมุดบัญชีย่อยลูกหนี้			
๘.๔ มีการกำหนดนโยบายกรณีมีลูกหนี้ค้างนาน			
<b>๙. การใช้ข้อมูลจากสมุดบัญชีย่อยเจ้าหนี้</b>			
๙.๑ ตรวจสอบความถูกต้องของยอดเจ้าหนี้ในสมุดบัญชีย่อยกับ สมุดบัญชีแยกประเภททั่วไป			
๙.๒ มีการตรวจสอบเงื่อนไขการชำระหนี้กับระยะเวลาการชำระหนี้ใน สมุดบัญชีย่อยเจ้าหนี้			
๙.๓ ตรวจสอบหลักฐานการเป็นหนี้กับยอดในสมุดบัญชีย่อยเจ้าหนี้			
๙.๔ กรณีมีดอกเบียจ่าย มีการตรวจสอบกับบัญชีค่าใช้จ่ายใน สมุดบัญชีแยกประเภททั่วไป			

รายการ	สอนแนะ การใช้ข้อมูลทางบัญชี ครั้งที่.....ไตรมาสที่..... วันที่.....	ติดตาม	
		การใช้ข้อมูลทางบัญชี ครั้งที่.....ไตรมาสที่..... วันที่.....	ใช้
<b>๑๐. การใช้ข้อมูลจากงบทดลอง</b>			
๑๐.๑ วิเคราะห์รายการบัญชี ๕ ประเภท (สินทรัพย์,หนี้สิน,ทุน, รายได้,รายจ่าย) ในงบทดลอง เพื่อตรวจสอบความถูกต้อง ยอดคงเหลือในบัญชีเปรียบเทียบกับทะเบียนและ สมุดบัญชีย่อย สำหรับการจัดทำงบการเงินต่อไป			
๑๐.๒ นำเสนองบทดลองในการประชุมคณะกรรมการ ณ ระหว่างปี/สิ้นงวดปีบัญชี เพื่อพิจารณาผลการดำเนินงาน ร่วมกันในการวางแผนพัฒนาวิสาหกิจชุมชน			
๑๐.๓ ข้อมูลในงบทดลองได้รับการอนุมัติจากที่ประชุม กรณีมี การปรับปรุงรายการ ผู้จัดทำบัญชีมีการนำเสนอต่อที่ประชุม คณะกรรมการทุกครั้ง เพื่อรับทราบและอนุมัติการบริหาร จัดการข้อมูลด้านการเงินการบัญชีร่วมกัน			
<b>๑๑. การใช้ข้อมูลทางบัญชีจากสมุดต้นทุนกำไร</b>			
๑๑.๑ วิเคราะห์ราคาต้นทุนต่อหน่วยของสินค้าแต่ละชนิด เพื่อตรวจสอบความถูกต้องของต้นทุนการผลิต/ ต้นทุนขาย/ต้นทุนบริการ			
๑๑.๒ วิเคราะห์การเปลี่ยนแปลงของต้นทุนต่อหน่วย เพื่อวางแผนควบคุมค่าใช้จ่าย/ลดต้นทุน/กำหนดราคาขาย สินค้าหรือค่าบริการที่เหมาะสม			
๑๑.๓ วิเคราะห์ผลการดำเนินงานจากยอดกำไร/(ขาดทุน) ในแต่ละบัญชี(การผลิต/การขายสินค้า/การบริการ) เพื่อวางแผนการทำกำไร			
๑๑.๔ วิเคราะห์เปรียบเทียบความถูกต้องของยอดวัตถุดิบคงเหลือ ในต้นทุนการผลิต ยอดสินค้าคงเหลือในต้นทุนขาย กับ สมุดบัญชีแยกประเภททั่วไป			

(ลงชื่อ).....ผู้ปฏิบัติงาน  
(.....)

ตำแหน่ง .....

วันที่ปฏิบัติงาน ...../...../.....

สำนักงานตรวจบัญชีสหกรณ์.....  
 สำนักงานตรวจบัญชีสหกรณ์ที่ .....  
 บันทึกการปฏิบัติงานติดตามการจัดทำงบทดลอง

วิสาหกิจชุมชน..... เลขทะเบียน .....

เลขที่ อ้างอิง	รายการ	ยอดคงเหลือ	
		ณ.....	เครดิต
		เดบิต	เครดิต

(ลงชื่อ)..... ผู้ปฏิบัติงาน

(.....)

ตำแหน่ง .....

วันที่บันทึกงบทดลอง ...../...../.....



**แบบติดตามประเมินโครงการ  
ส่งเสริมและพัฒนาวิสาหกิจชุมชน**

## แบบติดตามประเมินโครงการส่งเสริมและพัฒนาวิสาหกิจชุมชน

กรมตรวจบัญชีสหกรณ์ขอความร่วมมือจากท่านตอบแบบสอบถามตามความเป็นจริงและโปรดแสดงความคิดเห็นและให้ข้อเสนอแนะที่เกี่ยวข้องกับการปฏิบัติงานของกรมฯ เพื่อนำมาพัฒนางานให้เกิดประสิทธิภาพและประสิทธิผลต่อไป

- วัตถุประสงค์**
1. เพื่อสนับสนุนกลไกการดำเนินงานของวิสาหกิจชุมชนด้วยการพัฒนาศักยภาพด้านการจัดทำบัญชีให้แก่วิสาหกิจชุมชนได้อย่างมีประสิทธิภาพตามพระราชบัญญัติส่งเสริมวิสาหกิจชุมชน พ.ศ.๒๕๔๘
  2. เพื่อพัฒนาศักยภาพบุคลากรวิสาหกิจชุมชนและเครือข่ายวิสาหกิจชุมชน ในการพัฒนาวิสาหกิจชุมชน
  3. เพื่อยกระดับกิจการของวิสาหกิจชุมชนและเครือข่ายวิสาหกิจชุมชนให้มีศักยภาพสูงขึ้น

คำชี้แจง : โปรดใส่เครื่องหมาย  ลงใน  เพื่อระบุข้อความที่ตรงกับความเป็นจริง

### ส่วนที่ ๑ : ข้อมูลทั่วไป

- ๑.๑ ชื่อวิสาหกิจชุมชน .....จังหวัด.....
- ๑.๒ ผู้จัดทำบัญชี ดำรงตำแหน่ง.....ในวิสาหกิจชุมชน
- ๑.๓ เคยปฏิบัติงานเป็นเจ้าหน้าที่บัญชีหรือผู้รับผิดชอบจัดทำบัญชีมาก่อนหรือไม่  
 เคย มาแล้ว ..... ปี  ไม่เคย

### ส่วนที่ ๒ ข้อมูลการประเมินผลสัมฤทธิ์โครงการฯ : นำความรู้ไปใช้ประโยชน์

#### ๒.๑ ระบบบัญชี

รายการ	ไม่มีกิจกรรม (N/A)	ความสามารถในการบันทึกบัญชี	
		ทำได้	ทำไม่ได้
<b>๑. การจัดทำบัญชีขั้นต้น</b>			
<b>๑.๑ เอกสารประกอบการบันทึกบัญชี</b>			
๑.๑.๑ ใบเสร็จรับเงิน	<input type="checkbox"/>	<input type="checkbox"/>	<input type="checkbox"/>
๑.๑.๒ ใบเบิกเงิน	<input type="checkbox"/>	<input type="checkbox"/>	<input type="checkbox"/>
๑.๑.๓ ใบขายเชื่อ	<input type="checkbox"/>	<input type="checkbox"/>	<input type="checkbox"/>
๑.๑.๔ อื่นๆ.....	<input type="checkbox"/>	<input type="checkbox"/>	<input type="checkbox"/>
๑.๒.๑ สมุดเงินสด	<input type="checkbox"/>	<input type="checkbox"/>	<input type="checkbox"/>
๑.๒.๒ สมุดรายวันทั่วไป	<input type="checkbox"/>	<input type="checkbox"/>	<input type="checkbox"/>
๑.๒.๓ สมุดบัญชีแยกประเภททั่วไป	<input type="checkbox"/>	<input type="checkbox"/>	<input type="checkbox"/>
๑.๒.๔ ทะเบียนสมาชิกและหุ้น	<input type="checkbox"/>	<input type="checkbox"/>	<input type="checkbox"/>
๑.๒.๕ ทะเบียนคุมสินทรัพย์ถาวร	<input type="checkbox"/>	<input type="checkbox"/>	<input type="checkbox"/>
๑.๒.๖ ทะเบียนคุมสินค้า	<input type="checkbox"/>	<input type="checkbox"/>	<input type="checkbox"/>
๑.๒.๗ ทะเบียนคุมวัตถุดิบ	<input type="checkbox"/>	<input type="checkbox"/>	<input type="checkbox"/>
๑.๒.๘ สมุดบัญชีย่อยลูกหนี้	<input type="checkbox"/>	<input type="checkbox"/>	<input type="checkbox"/>
๑.๒.๙ สมุดบัญชีย่อยเจ้าหนี้	<input type="checkbox"/>	<input type="checkbox"/>	<input type="checkbox"/>
๑.๒.๑๐ สมุดต้นทุนกำไร	<input type="checkbox"/>	<input type="checkbox"/>	<input type="checkbox"/>

รายการ	ไม่มีกิจกรรม (N/A)	ความสามารถในการบันทึกบัญชี	
		ทำได้	ทำไม่ได้
<b>๒. การจัดทำบทดลอง</b>			
งบทดลอง	<input type="checkbox"/>	<input type="checkbox"/>	<input type="checkbox"/>
<b>๓. การจัดทำงบการเงิน</b>			
๓.๑ งบต้นทุนผลิต	<input type="checkbox"/>	<input type="checkbox"/>	<input type="checkbox"/>
๓.๒ งบต้นทุนขาย	<input type="checkbox"/>	<input type="checkbox"/>	<input type="checkbox"/>
๓.๓ งบต้นทุนบริการ	<input type="checkbox"/>	<input type="checkbox"/>	<input type="checkbox"/>
๓.๔ งบกำไรขาดทุน	<input type="checkbox"/>	<input type="checkbox"/>	<input type="checkbox"/>
๓.๕ งบแสดงฐานะการเงิน	<input type="checkbox"/>	<input type="checkbox"/>	<input type="checkbox"/>

กรณี ตอบว่า “ทำไม่ได้” โปรดระบุเหตุผล

.....

.....

.....

.....

.....

## ๒.๒ การควบคุมภายใน

รายการ	ไม่มีกิจกรรม (N/A)	การควบคุมภายใน	
		มี	ไม่มี
<b>๑. ด้านการบริหารทั่วไป</b>			
-มีการกำหนดระเบียบข้อบังคับเพื่อใช้เป็นแนวทางปฏิบัติงานให้ครบถ้วน	<input type="checkbox"/>	<input type="checkbox"/>	<input type="checkbox"/>
-มีการสอบถามข้อมูลระหว่างฝ่ายบัญชีกับฝ่ายการเงิน	<input type="checkbox"/>	<input type="checkbox"/>	<input type="checkbox"/>
-แยกหน้าที่ด้านการเงินการบัญชีออกจากกัน	<input type="checkbox"/>	<input type="checkbox"/>	<input type="checkbox"/>
-มีการประชุมคณะกรรมการเป็นประจำเพื่อติดตามผลการปฏิบัติงาน	<input type="checkbox"/>	<input type="checkbox"/>	<input type="checkbox"/>
-มีแผนการดำเนินงานที่ชัดเจนและมีการเปรียบเทียบกับผลงาน	<input type="checkbox"/>	<input type="checkbox"/>	<input type="checkbox"/>
-มีการตรวจสอบภายใน	<input type="checkbox"/>	<input type="checkbox"/>	<input type="checkbox"/>
<b>๒. ด้านเงินสดและเงินฝากธนาคาร</b>			
-มีการกำหนดระเบียบหรือหลักปฏิบัติในการเก็บรักษาเงินสด	<input type="checkbox"/>	<input type="checkbox"/>	<input type="checkbox"/>
-การจ่ายเงินทุกครั้งต้องมีหลักฐานการจ่ายที่ถูกต้องสมบูรณ์	<input type="checkbox"/>	<input type="checkbox"/>	<input type="checkbox"/>
-มีการตรวจสอบเงินสดคงเหลือเปรียบเทียบกับบัญชีคุมเป็นประจำ	<input type="checkbox"/>	<input type="checkbox"/>	<input type="checkbox"/>
-มีการกำหนดให้นำเงินสดฝากธนาคารเมื่อสิ้นเวลารับยอดเงินทุกวัน	<input type="checkbox"/>	<input type="checkbox"/>	<input type="checkbox"/>
-มีการกำหนดวงเงินขั้นต่ำที่สามารถเก็บรักษาไว้ได้เท่าที่จำเป็น	<input type="checkbox"/>	<input type="checkbox"/>	<input type="checkbox"/>
-การจ่ายเงินทุกครั้งมีการอนุมัติจากผู้มีอำนาจ	<input type="checkbox"/>	<input type="checkbox"/>	<input type="checkbox"/>
-มีการเปรียบเทียบยอดเงินในบัญชีเงินฝากธนาคารกับสมุดคู่ฝากโดยสม่ำเสมอ	<input type="checkbox"/>	<input type="checkbox"/>	<input type="checkbox"/>
<b>๓. ด้านค่าหุ้น</b>			
-มีการกำหนดระเบียบปฏิบัติเกี่ยวกับการถือหุ้นไว้ชัดเจน	<input type="checkbox"/>	<input type="checkbox"/>	<input type="checkbox"/>
-มีการจัดทำทะเบียนคุมการถือหุ้นของสมาชิกไว้เป็นปัจจุบัน	<input type="checkbox"/>	<input type="checkbox"/>	<input type="checkbox"/>
-มีการเปรียบเทียบยอดรวมเงินค่าหุ้นในทะเบียนคุมกับสมุดบัญชีแยกประเภททั่วไป	<input type="checkbox"/>	<input type="checkbox"/>	<input type="checkbox"/>
<b>๔. ด้านสินทรัพย์ถาวร</b>			
-มีการควบคุมการปฏิบัติตามระเบียบหรือหลักปฏิบัติเกี่ยวกับการซื้อ/ขายสินทรัพย์ และการจัดทำทะเบียนคุมสินทรัพย์ถาวร	<input type="checkbox"/>	<input type="checkbox"/>	<input type="checkbox"/>
-มีการอนุมัติการซื้อ/เลิกใช้สินทรัพย์	<input type="checkbox"/>	<input type="checkbox"/>	<input type="checkbox"/>
-มีการตรวจนับสินทรัพย์เปรียบเทียบกับทะเบียนคุมสินทรัพย์ถาวรเป็นครั้งคราว	<input type="checkbox"/>	<input type="checkbox"/>	<input type="checkbox"/>

รายการ	ไม่มีกิจกรรม (N/A)	การควบคุมภายใน	
		มี	ไม่มี
<b>๕. ด้านการบริหารลูกหนี้</b>			
-มีการกำหนดระเบียบปฏิบัติเกี่ยวกับธุรกิจจัดหาสินค้ามาจำหน่าย/ ธุรกิจสินเชื่อ	<input type="checkbox"/>	<input type="checkbox"/>	<input type="checkbox"/>
-มีการตรวจสอบวงเงินสินเชื่อ/ความถูกต้องของหลักประกัน	<input type="checkbox"/>	<input type="checkbox"/>	<input type="checkbox"/>
-มีการอนุมัติการให้สินเชื่อจากผู้มีอำนาจเป็นไปตามระเบียบ ที่กำหนด	<input type="checkbox"/>	<input type="checkbox"/>	<input type="checkbox"/>
-มีการเร่งรัดหนี้สินและติดตามทวงถามหนี้ที่ถึงกำหนดชำระให้เป็นไป ตามที่ระเบียบกำหนด	<input type="checkbox"/>	<input type="checkbox"/>	<input type="checkbox"/>
-มีการจัดทำสมุดบัญชีย่อยลูกหนี้และเปรียบเทียบกับยอดคงเหลือ ให้ตรงกับบัญชีคุมยอดในสมุดบัญชีแยกประเภททั่วไป	<input type="checkbox"/>	<input type="checkbox"/>	<input type="checkbox"/>
<b>๖. ด้านบริหารเจ้าหนี้</b>			
-มีการกำหนดระเบียบปฏิบัติเกี่ยวกับเจ้าหนี้	<input type="checkbox"/>	<input type="checkbox"/>	<input type="checkbox"/>
-มีการอนุมัติการจ่ายชำระหนี้โดยผู้มีอำนาจเป็นไปตามระเบียบที่ กำหนด	<input type="checkbox"/>	<input type="checkbox"/>	<input type="checkbox"/>
-มีการจ่ายชำระหนี้ให้เป็นไปตามกำหนดเวลาและเงื่อนไข การชำระหนี้	<input type="checkbox"/>	<input type="checkbox"/>	<input type="checkbox"/>
-มีการจัดทำสมุดบัญชีย่อยเจ้าหนี้ และเปรียบเทียบกับยอดคงเหลือ ให้ตรงกับบัญชีคุมยอดในสมุดบัญชีแยกประเภททั่วไป	<input type="checkbox"/>	<input type="checkbox"/>	<input type="checkbox"/>
<b>๗. ด้านเงินรับฝาก</b>			
-กำหนดให้สมาชิกนำสมุดเงินฝากมาบันทึกรายการทุกครั้ง เมื่อมีการฝากและถอนเงิน	<input type="checkbox"/>	<input type="checkbox"/>	<input type="checkbox"/>
-มีการเปรียบเทียบยอดในทะเบียนคุมเงินฝากรับกับ สมุดบัญชีแยกประเภททั่วไป	<input type="checkbox"/>	<input type="checkbox"/>	<input type="checkbox"/>
-มีการสอบถามลายมือชื่อผู้ถอนเงินฝากให้ถูกต้อง ก่อนการจ่ายเงิน	<input type="checkbox"/>	<input type="checkbox"/>	<input type="checkbox"/>
<b>๘. ด้านต้นทุนการผลิตเพื่อจำหน่าย</b>			
-มีการกำหนดระเบียบปฏิบัติเกี่ยวกับการจัดหาวัตถุดิบและ การเบิกใช้	<input type="checkbox"/>	<input type="checkbox"/>	<input type="checkbox"/>
-มีการจัดทำทะเบียนคุมวัตถุดิบและการเบิกไปใช้ในการผลิต	<input type="checkbox"/>	<input type="checkbox"/>	<input type="checkbox"/>
-มีการกำหนดตัวผู้รับผิดชอบในการดูแลเก็บรักษาวัตถุดิบและ บันทึกต้นทุนผลิต	<input type="checkbox"/>	<input type="checkbox"/>	<input type="checkbox"/>
-มีการตรวจนับวัตถุดิบเพื่อเปรียบเทียบกับยอดคงเหลือใน ทะเบียนคุม	<input type="checkbox"/>	<input type="checkbox"/>	<input type="checkbox"/>
-มีการกำหนดต้นทุนมาตรฐานในการผลิต	<input type="checkbox"/>	<input type="checkbox"/>	<input type="checkbox"/>

รายการ	ไม่มีกิจกรรม (N/A)	การควบคุมภายใน	
		มี	ไม่มี
<b>๙. ด้านต้นทุนซื้อ - ขายสินค้า</b>			
-การเก็บรักษาสินค้ากระทำโดยผู้ที่มีหน้าที่จัดซื้อสินค้าและผู้ที่มีหน้าที่บันทึกบัญชี	<input type="checkbox"/>	<input type="checkbox"/>	<input type="checkbox"/>
-มีการกำหนดหลักเกณฑ์และวิธีการจัดซื้อสินค้า	<input type="checkbox"/>	<input type="checkbox"/>	<input type="checkbox"/>
-มีการกำหนดผู้รับผิดชอบในการตรวจรับสินค้า หรือตั้งคณะกรรมการตรวจรับสินค้า	<input type="checkbox"/>	<input type="checkbox"/>	<input type="checkbox"/>
-มีการจัดเก็บสินค้าไว้ในสถานที่เก็บสินค้าอย่างเหมาะสม ปลอดภัย	<input type="checkbox"/>	<input type="checkbox"/>	<input type="checkbox"/>
-มีการกำหนดต้นทุนมาตรฐาน	<input type="checkbox"/>	<input type="checkbox"/>	<input type="checkbox"/>
<b>๑๐. ด้านต้นทุนบริการ</b>			
-มีการตรวจสอบอัตราค่าบริการที่ใช้ในการคำนวณในเอกสารการให้บริการ ตรงกับอัตราค่าบริการที่กำหนด	<input type="checkbox"/>	<input type="checkbox"/>	<input type="checkbox"/>
-มีการกำหนดอัตราค่าบริการแต่ละประเภทพร้อมติดประกาศไว้ในที่เปิดเผย	<input type="checkbox"/>	<input type="checkbox"/>	<input type="checkbox"/>
-มีการกำหนดต้นทุนมาตรฐาน	<input type="checkbox"/>	<input type="checkbox"/>	<input type="checkbox"/>
<b>๑๑. ด้านการจัดสรรกำไรสุทธิ</b>			
-มีการกำหนดระเบียบปฏิบัติเกี่ยวกับการจัดสรรกำไรของวิสาหกิจชุมชน	<input type="checkbox"/>	<input type="checkbox"/>	<input type="checkbox"/>
-มีการจัดสรรกำไรสุทธิเป็นไปตามระเบียบที่กำหนด	<input type="checkbox"/>	<input type="checkbox"/>	<input type="checkbox"/>
-มีการติดตามการจัดสรรกำไรสุทธิและหลักฐานการจ่ายเงินเป็นไปตามมติที่ประชุม	<input type="checkbox"/>	<input type="checkbox"/>	<input type="checkbox"/>
<b>๑๒. ด้านสารสนเทศ</b>			
-มีการกำหนดระเบียบว่าด้วยระบบการรักษาความปลอดภัยของข้อมูล	<input type="checkbox"/>	<input type="checkbox"/>	<input type="checkbox"/>
-มีการสำรองข้อมูลและเก็บรักษาไว้ในที่ที่ปลอดภัย	<input type="checkbox"/>	<input type="checkbox"/>	<input type="checkbox"/>
-มีการกำหนดสิทธิการเข้าถึงข้อมูล	<input type="checkbox"/>	<input type="checkbox"/>	<input type="checkbox"/>
-มีบุคคลในการตรวจสอบหรือเฝ้าระวัง เกี่ยวกับการรักษาความปลอดภัย ระบบคอมพิวเตอร์ที่ใช้โปรแกรมระบบบัญชี	<input type="checkbox"/>	<input type="checkbox"/>	<input type="checkbox"/>
-มีการซื้อโปรแกรมสำเร็จรูปที่ไม่สามารถเปลี่ยนแปลงแก้ไขระบบงานหรือใช้โปรแกรมพัฒนาของกรมตรวจบัญชีสหกรณ์	<input type="checkbox"/>	<input type="checkbox"/>	<input type="checkbox"/>
-มีบุคคลในการตรวจสอบการเข้าถึงฐานข้อมูลของโปรแกรมระบบบัญชี	<input type="checkbox"/>	<input type="checkbox"/>	<input type="checkbox"/>
-มีการใช้งานโปรแกรมอื่นๆควบคู่กับโปรแกรมระบบบัญชี เช่น Microsoft Office (Word,Excel,PowerPoint)	<input type="checkbox"/>	<input type="checkbox"/>	<input type="checkbox"/>

กรณี ตอบว่า “ทำไม่ได้” โปรดระบุเหตุผล

.....

.....

.....

## ๒.๓ การใช้ประโยชน์จากข้อมูลทางบัญชีและข้อมูลจากงบการเงิน

รายการ	ไม่มีกิจกรรม (N/A)	การใช้ข้อมูล	
		ใช้	ไม่ใช่
<b>๑. การใช้ข้อมูลทางบัญชี</b>			
๑.๑ ตรวจสอบความถูกต้องยอดเงินสดคงเหลือกับสมุดบัญชีแยกประเภททั่วไป และเพื่อตรวจนับเงินสดดูความมีอยู่จริงของเงินสดในมือ	<input type="checkbox"/>	<input type="checkbox"/>	<input type="checkbox"/>
๑.๒ วิเคราะห์รายการบัญชี ๕ ประเภท (สินทรัพย์ หนี้สิน ทุน รายได้ และค่าใช้จ่าย) เปรียบเทียบกับงวดก่อน ดูการเพิ่มขึ้น/ลดลง เพื่อทราบความเคลื่อนไหวของรายการบัญชี ในการวางแผนการดำเนินธุรกิจ	<input type="checkbox"/>	<input type="checkbox"/>	<input type="checkbox"/>
๑.๓ วิเคราะห์ราคาต้นทุนต่อหน่วยของสินค้าแต่ละชนิดเพื่อตรวจสอบความถูกต้องของต้นทุนการผลิต/ต้นทุนขาย/ต้นทุนบริการ	<input type="checkbox"/>	<input type="checkbox"/>	<input type="checkbox"/>
๑.๔ ตรวจสอบความถูกต้องการมีอยู่จริงของบัญชีหุ้น	<input type="checkbox"/>	<input type="checkbox"/>	<input type="checkbox"/>
๑.๕ ตรวจสอบความถูกต้องของมูลค่าสินทรัพย์ในบัญชีกับในทะเบียนเพื่อควบคุมสินทรัพย์ ตรวจนับสินทรัพย์และตรวจสอบความมีอยู่จริงของสินทรัพย์	<input type="checkbox"/>	<input type="checkbox"/>	<input type="checkbox"/>
๑.๖ นำเสนอขบทดลองในการประชุมคณะกรรมการ เพื่อพิจารณาผลการดำเนินงานร่วมกัน ในการวางแผนพัฒนาวิสาหกิจชุมชน	<input type="checkbox"/>	<input type="checkbox"/>	<input type="checkbox"/>
๑.๗ ตรวจนับสินค้า ตรวจสอบความมีอยู่จริงของสินค้าในบัญชีเพื่อวางแผนการตลาด	<input type="checkbox"/>	<input type="checkbox"/>	<input type="checkbox"/>
๑.๘ ตรวจนับวัตถุดิบ เพื่อตรวจสอบความมีอยู่จริงของวัตถุดิบในบัญชีเพื่อวางแผนการผลิต	<input type="checkbox"/>	<input type="checkbox"/>	<input type="checkbox"/>
๑.๙ ตรวจสอบลูกหนี้ที่เพิ่มขึ้นจากการขายเชื่อ ในสมุดรายวันทั่วไปกับสมุดบัญชีแยกประเภททั่วไป และตรวจสอบยอดลูกหนี้คงเหลือในขบทดลองเพื่อการวางแผนการเรียกเก็บหนี้	<input type="checkbox"/>	<input type="checkbox"/>	<input type="checkbox"/>
๑.๑๐ ตรวจสอบเจ้าหนี้ที่เพิ่มขึ้นจากการขายเชื่อ ในสมุดรายวันทั่วไปกับสมุดบัญชีแยกประเภททั่วไป และตรวจสอบยอดเจ้าหนี้คงเหลือในขบทดลองเพื่อการวางแผนการชำระหนี้	<input type="checkbox"/>	<input type="checkbox"/>	<input type="checkbox"/>
<b>๒. การใช้ข้อมูลจากงบการเงิน</b>			
๒.๑ การนำงบการเงินไปใช้เพื่อการเข้าถึงแหล่งเงินทุน	<input type="checkbox"/>	<input type="checkbox"/>	<input type="checkbox"/>
๒.๒ วิเคราะห์ผลการดำเนินงานที่ผ่านมาเพื่อวางแผนการดำเนินธุรกิจ	<input type="checkbox"/>	<input type="checkbox"/>	<input type="checkbox"/>
๒.๓ การพิจารณาเพิ่มสภาพคล่องทางการเงิน	<input type="checkbox"/>	<input type="checkbox"/>	<input type="checkbox"/>
๒.๔ วิเคราะห์สินทรัพย์ที่มีอยู่ในปัจจุบันเพื่อการวางแผนการดำเนินธุรกิจ	<input type="checkbox"/>	<input type="checkbox"/>	<input type="checkbox"/>
๒.๕ วิเคราะห์เพิ่มทุนดำเนินงานโดยการระดมหุ้น/รับฝากเงิน/กู้ยืม	<input type="checkbox"/>	<input type="checkbox"/>	<input type="checkbox"/>
๒.๖ วิเคราะห์ขยายปริมาณธุรกิจเพื่อวางแผนการทำกำไร	<input type="checkbox"/>	<input type="checkbox"/>	<input type="checkbox"/>

**ส่วนที่ ๓ : ความคุ้มค่าและความพึงพอใจต่อโครงการ**

๓.๑ จากที่ท่านได้รับการอบรมหลักสูตรในโครงการส่งเสริมและพัฒนาวิสาหกิจชุมชนกับสำนักงาน  
ตรวจบัญชีสหกรณ์ท่านคิดว่ามีประโยชน์/คุ้มค่าหรือไม่

- คุ้มค่า
- ไม่คุ้มค่า เนื่องจาก.....

.....

๓.๒ ท่านมีความพึงพอใจที่ได้เข้าร่วมโครงการส่งเสริมและพัฒนาวิสาหกิจชุมชน

- พึงพอใจ ระดับใด
  - มากที่สุด  มาก
  - ปานกลาง  น้อย
- ไม่พึงพอใจ เนื่องจาก.....

.....

**ส่วนที่ ๔ : ปัญหาอุปสรรค/ข้อคิดเห็นและข้อเสนอแนะ**

๔.๑ ปัญหาอุปสรรค

.....

.....

.....

.....

๔.๒ ข้อคิดเห็นและข้อเสนอแนะ

.....

.....

.....

.....

ขอขอบพระคุณที่ให้ความอนุเคราะห์ในการตอบแบบสอบถาม



สำนักงานตรวจบัญชีสหกรณ์.....  
 สำนักงานตรวจบัญชีสหกรณ์ที่ .....  
 การประเมินผลการอบรมคณะกรรมการของวิสาหกิจชุมชน  
 วิสาหกิจชุมชน.....  
 ณ วันที่ .....ปีงบประมาณ .....

โปรดเขียนเครื่องหมาย ✓ ใน  ที่ตรงกับความเป็นจริงและเติมข้อความในช่องว่าง

- ๑. ชื่อ ..... เลขบัตรประจำตัวประชาชน .....
- ๒. เป็นสมาชิกหรือไม่  เป็นสมาชิกแปลงใหญ่  ไม่ได้เป็นสมาชิกแปลงใหญ่
- ๓. ความสามารถด้านการจัดทำบัญชีต้นทุนอาชีพก่อนอบรม - หลังอบรม

ก่อนอบรม		หลังอบรม	
จัดทำไม่ได้	จัดทำได้	จัดทำไม่ได้	จัดทำได้
<input type="checkbox"/>	<input type="checkbox"/>	<input type="checkbox"/>	<input type="checkbox"/>

๔. ความคิดเห็นผู้ปฏิบัติงาน  
 .....  
 .....  
 .....  
 .....

(ลงชื่อ).....ผู้ปฏิบัติงาน  
 (.....)  
 ตำแหน่ง.....  
 วันที่ปฏิบัติงาน ...../...../.....

สำนักงานตรวจบัญชีสหกรณ์.....  
 สำนักงานตรวจบัญชีสหกรณ์ที่ .....  
 บันทึกการปฏิบัติงานติดตามประเมินผลการจัดทำบัญชีต้นทุนอาชีพ

วิสาหกิจชุมชน..... เลขทะเบียน .....

ชื่อนาย/นาง/นางสาว ..... นามสกุล .....

การจัดทำบัญชีต้นทุนอาชีพ		จัดทำได้	จัดทำไม่ได้
๑	จำแนกได้เฉพาะรายได้		
๒	จำแนกได้เฉพาะต้นทุนและค่าใช้จ่ายการประกอบอาชีพ		
๓	จำแนกได้ทั้งรายได้/ต้นทุนและค่าใช้จ่ายการประกอบอาชีพ		
๔	จดบันทึกรายได้จากการประกอบอาชีพทั้งปริมาณและจำนวนเงิน		
๕	จดบันทึกต้นทุน/ค่าใช้จ่ายในการประกอบอาชีพทั้งปริมาณและจำนวนเงิน		
๖	การคำนวณหากำไร-ขาดทุนจากการประกอบอาชีพ		
๗	การคำนวณต้นทุน กำไร ต่อปริมาณและรายได้		
๘	ใช้ข้อมูลทางบัญชีในการตัดสินใจวางแผนประกอบอาชีพ เพื่อเพิ่มรายได้และลดต้นทุนการผลิต		

ลงชื่อ ..... ผู้ปฏิบัติงาน  
 (.....)

ตำแหน่ง .....

วันที่ปฏิบัติงาน ...../...../.....

# ภาคผนวกที่ ๒

Flowchart กระบวนการทำงานโครงการส่งเสริมและพัฒนาวิสาหกิจชุมชน  
ปีงบประมาณ ๒๕๖๗

# กระบวนการทำงานโครงการส่งเสริมและพัฒนาวิสาหกิจชุมชน ปีงบประมาณ 2567 (2202)



# ภาคผนวกที่ ๓

โครงการส่งเสริมและพัฒนาวิสาหกิจชุมชน ปีงบประมาณ ๒๕๖๗

**รายละเอียดข้อเสนอโครงการ**  
**โครงการส่งเสริมและพัฒนาวิสาหกิจชุมชน**  
**๐๐๐๐๐๐๐๐๐๐๐๐๐๐๐๐**

**๑. ความสอดคล้องกับนโยบาย และเป้าหมายสำคัญตามนโยบายรัฐบาล ยุทธศาสตร์ชาติ แผนแม่บท และแผนฯ ๑๓**

**๑.๑ ยุทธศาสตร์ชาติ**

- ยุทธศาสตร์ชาติ : ด้าน การสร้างความสามารถในการแข่งขัน
- เป้าหมาย : เป้าหมาย ๒ ประเทศไทยมีขีดความสามารถในการแข่งขันสูงขึ้น
- ตัวชี้วัด : ๑ รายได้ประชาชาติ การขยายตัวของผลิตภัณฑ์มวลรวมในประเทศและการกระจายรายได้
- แผนย่อย : **ประเด็น (๓) การเกษตร**

(๑) - ตัวชี้วัดระดับแผนย่อย : เป้าหมาย ๒ ประเทศไทยมีขีดความสามารถในการแข่งขันสูงขึ้น

**๑.๒ นโยบายรัฐบาล**

- นโยบายหลักด้านที่ : ประเด็น (Y๒) ผลิตภัณฑ์มวลรวมในประเทศในสาขาเกษตรเพิ่มขึ้น  
แผนย่อยของแผนแม่บทฯ ๔ การพัฒนาระบบนิเวศการเกษตร  
เป้าหมายแผนแม่บทย่อย (Y๑) สถาบันเกษตรกร (สหกรณ์ วิสาหกิจชุมชน

และกลุ่มเป้าหมาย) ที่ขึ้นทะเบียนกับกระทรวงเกษตรและสหกรณ์

**๑.๓ ยุทธศาสตร์การจัดสรรงบประมาณรายจ่ายประจำปี ๒๕๖๗**

- ยุทธศาสตร์การจัดสรรงบประมาณรายจ่ายประจำปี ๒๕๖๗

**หมายเหตุ (ร่าง) โครงการหนึ่งโครงการ จำเป็นต้องมี ปัจจัยที่เป็นหลักหนึ่งปัจจัย**

**(หลัก) ชื่อองค์ประกอบ : Vo๔ สภาพแวดล้อมที่เอื้อต่อสถาบันเกษตรกร (สหกรณ์ วิสาหกิจชุมชนและกลุ่มเป้าหมาย) ที่ขึ้นทะเบียนกับกระทรวงเกษตรและสหกรณ์มีความเข้มแข็งในระดับมาตรฐานเพิ่มขึ้น**

**ชื่อปัจจัย : Fo๔๐๓ ข้อมูลสารสนเทศการบริหารจัดการสถาบันเกษตรกร (สหกรณ์ วิสาหกิจชุมชนและกลุ่มเป้าหมาย)**

**๒. หลักการและเหตุผล**

ตามยุทธศาสตร์ชาติ ๒๐ ปี (พ.ศ. ๒๕๖๑ – ๒๕๘๐) ด้านการสร้างความสามารถในการแข่งขันและแผนแม่บทด้านการเกษตรมีเป้าหมายแผนแม่บทย่อย สถาบันเกษตรกร (สหกรณ์ วิสาหกิจชุมชน และกลุ่มเป้าหมาย) ที่ขึ้นทะเบียนกับกระทรวงเกษตรและสหกรณ์มีความเข้มแข็งในระดับมาตรฐานเพิ่มขึ้น ดังนั้นวิสาหกิจชุมชนจึงเป็นกลไกหนึ่งในการขับเคลื่อนการดำเนินงานตามนโยบายของรัฐบาล ซึ่งผลการดำเนินงานที่ผ่านมาพบว่าศักยภาพการดำเนินธุรกิจของวิสาหกิจชุมชนยังมีความแตกต่าง โดยวิสาหกิจชุมชนที่มีความเข้มแข็งก็จะสามารถดำเนินธุรกิจได้อย่างต่อเนื่อง ในขณะที่ยังมีวิสาหกิจชุมชนบางแห่งที่ต้องได้รับการพัฒนา โดยเฉพาะวิสาหกิจชุมชนที่เพิ่งเริ่มจัดตั้งและจดทะเบียนกับกรมส่งเสริมการเกษตร ทั้งนี้ จากผลการดำเนินงานในปี ๒๕๖๑ – ๒๕๖๕ วิสาหกิจที่มีความเข้มแข็งในระดับมาตรฐาน มีค่าเฉลี่ยอยู่ที่ร้อยละ ๒๒.๔๙ (เป้าหมายที่ต้องบรรลุในปี ๒๕๗๐ ร้อยละ ๓๕) จึงมีสถานะที่ยังคงมีความเสี่ยงต่อการบรรลุเป้าหมาย ในปี ๒๕๗๐ ซึ่งจากข้อมูลประเด็นปัญหาการส่งเสริมพัฒนาวิสาหกิจชุมชน คือ การแพร่ระบาดของเชื้อโควิด-๑๙ ที่ส่งผลกระทบทั้งด้านวิสาหกิจชุมชนและการส่งเสริมและพัฒนาวิสาหกิจชุมชน ถึงแม้ว่าในปัจจุบันสถานการณ์จะเริ่มคลี่คลาย แต่การส่งเสริมและพัฒนาวิสาหกิจชุมชน โดยเฉพาะวิสาหกิจชุมชนที่เพิ่มเริ่มจัดตั้งให้มีความพร้อมในการบริหารจัดการนำไปสู่ความเข้มแข็ง มั่นคง ยั่งยืน เป็นสิ่งจำเป็นอย่างยิ่ง ดังนั้น กรมตรวจบัญชีสหกรณ์

ในการบริหาร ...

ได้จัดทำโครงการส่งเสริมและพัฒนาวิสาหกิจชุมชนมีกลุ่มเป้าหมายเป็นวิสาหกิจชุมชนที่ได้ร่วมบูรณาการกับกรมส่งเสริมการเกษตร มีเป้าหมายที่กำหนดในแผนแม่บทย่อย คือ สถาบันเกษตรกร (สหกรณ์ วิสาหกิจชุมชนและกลุ่มเป้าหมาย) ที่ขึ้นทะเบียนกับกระทรวงเกษตรและสหกรณ์มีความเข้มแข็งในระดับมาตรฐานเพิ่มขึ้น ทั้งนี้ ความเข้มแข็งของวิสาหกิจชุมชนสะท้อนให้เห็นถึงความสามารถในการบริหารจัดการธุรกิจซึ่งส่งผลถึงความเข้มแข็งให้กับสมาชิกวิสาหกิจชุมชนรวมถึงเครือข่ายวิสาหกิจชุมชนมีการสร้างรายได้เพิ่มขึ้นอย่างต่อเนื่อง มีการพัฒนาผลิตภัณฑ์ มีการต่อยอดนวัตกรรมสร้างภูมิปัญญาในท้องถิ่น เพิ่มมูลค่าสินค้าการเกษตร ซึ่งมีปัจจัยหลักที่ต้องดำเนินการเพื่อบรรลุเป้าหมาย ได้แก่ การสร้างองค์ความรู้ให้กับบุคลากรวิสาหกิจชุมชนในการจัดทำบัญชี รายงานทางการเงิน การใช้ประโยชน์ข้อมูลทางบัญชีและทางการเงิน รวมทั้งสอนแนะนำการจัดทำบัญชีต้นทุนประกอบอาชีพให้กับคณะกรรมการ/สมาชิกของวิสาหกิจชุมชน นอกจากนี้ ข้อมูลทางการเงินการบัญชีของวิสาหกิจชุมชนยังเป็นสิ่งสำคัญประการหนึ่ง คือทำให้เกิดความโปร่งใสในการดำเนินงานของวิสาหกิจชุมชน สมาชิกมีความเชื่อมั่นในวิสาหกิจชุมชนมีการร่วมกันดำเนินงานเพื่อพัฒนาสู่การแข่งขันในระดับสากล และสร้างความเข้มแข็งให้กับวิสาหกิจชุมชนส่งผลให้เศรษฐกิจโดยรวมของประเทศไทยมีความเข้มแข็งเป็นไปตามนโยบายของรัฐบาล

### ๓. วัตถุประสงค์

๑. เพื่อสนับสนุนกลไกการดำเนินงานของวิสาหกิจชุมชนด้วยการพัฒนาศักยภาพด้านการจัดทำบัญชีให้แก่วิสาหกิจชุมชนได้อย่างมีประสิทธิภาพตามพระราชบัญญัติส่งเสริมวิสาหกิจชุมชน พ.ศ. ๒๕๔๘
๒. เพื่อพัฒนาศักยภาพบุคลากร วิสาหกิจชุมชน ในการพัฒนาวิสาหกิจชุมชน
๓. เพื่อยกระดับศักยภาพการบริหารจัดการด้านการเงินการบัญชีของวิสาหกิจชุมชน

### ๔. เป้าหมาย

วิสาหกิจชุมชนมีความเข้มแข็งในระดับมาตรฐานเพิ่มขึ้น โดยมีศักยภาพในการจัดทำบัญชี และนำข้อมูลทางการเงินการบัญชีไปใช้ในการวางแผนธุรกิจ และบริหารจัดการได้อย่างมีประสิทธิภาพ การดำเนินงานมีความโปร่งใส และสามารถบริหารจัดการความเสี่ยงธุรกิจได้

### ๕. ผลผลิต ผลลัพธ์ และดัชนีชี้วัดความสำเร็จ

#### ๕.๑ ผลผลิต (Output)

วิสาหกิจชุมชนได้รับการพัฒนาศักยภาพด้านการจัดทำบัญชี

#### ๕.๒ ผลลัพธ์ (Outcome)

วิสาหกิจชุมชนมีข้อมูลทางการเงินที่สามารถนำไปใช้ประโยชน์ในการดำเนินธุรกิจ

### ๖. ดัชนีชี้วัดความสำเร็จ (KPIs) (ต้องชัดเจนวัดความสำเร็จได้)

#### ๖.๑ เชิงปริมาณ

วิสาหกิจชุมชนได้รับการพัฒนาศักยภาพในการจัดทำบัญชี จำนวน ๔๐๐ แห่ง

#### ๖.๒ เชิงคุณภาพ

ร้อยละ ๓๐ ของวิสาหกิจชุมชนมีศักยภาพในการจัดทำบัญชีได้

### ๗. ผลที่คาดว่าจะได้รับ

๑. วิสาหกิจชุมชนมีรูปแบบบัญชีที่เหมาะสมกับธุรกิจ
๒. วิสาหกิจชุมชนมีข้อมูลทางการเงิน สามารถนำไปใช้ประโยชน์ในการวางแผนการผลิต/การตลาด สามารถเข้าถึงแหล่งเงินทุน เพื่อมาพัฒนาการดำเนินธุรกิจได้อย่างมีประสิทธิภาพ

๓. วิสาหกิจชุมชนมีการควบคุมภายในที่ดี สร้างความโปร่งใส และสร้างความน่าเชื่อถือแก่สมาชิก เกิดการร่วมมือกันพัฒนาวิสาหกิจชุมชนให้มีความสามารถในการแข่งขันในประเทศและสู่สากล
๔. วิสาหกิจชุมชนประสบความสำเร็จ สามารถสร้างเครือข่ายวิสาหกิจชุมชน ต่อยอดพัฒนาผลิตภัณฑ์ สร้างมูลค่าเพิ่มทางเศรษฐกิจเป็นไปตามนโยบายรัฐบาล

#### ๘. กลุ่มเป้าหมายผู้ได้รับประโยชน์

๑. วิสาหกิจชุมชนและสมาชิกวิสาหกิจชุมชน
๒. เครือข่ายวิสาหกิจชุมชน
๓. หน่วยงานภาครัฐ และภาคเอกชนที่เกี่ยวข้อง

#### ๙. ระยะเวลาในการดำเนินโครงการ

- ๑ ตุลาคม ๒๕๖๖ - ๓๐ กันยายน ๒๕๖๗

#### ๑๐. แผนการปฏิบัติงานและแผนการใช้จ่ายเงินงบประมาณ

วงเงินงบประมาณที่ดำเนินการ

กิจกรรม	ระยะเวลาดำเนินงาน			
	ไตรมาสที่ ๑/๒๕๖๘	ไตรมาสที่ ๒/๒๕๖๘	ไตรมาสที่ ๓/๒๕๖๘	ไตรมาสที่ ๔/๒๕๖๘
<b>กิจกรรมที่ ๑ : กำหนดแผน กลุ่มเป้าหมาย เตรียมความ พร้อมการดำเนินงาน และ ติดตามประเมินผลโครงการ</b>				
กิจกรรมย่อยที่ ๑.๑ : จัดประชุม วางแผนการส่งเสริมวิสาหกิจ ชุมชนร่วมกับกรมส่งเสริม การเกษตร	✓			
กิจกรรมย่อยที่ ๑.๒ : ประชุม เจ้าหน้าที่ผู้ปฏิบัติงานระดับ ภาคและระดับจังหวัด	✓			
กิจกรรมย่อยที่ ๑.๓ : พัฒนา ทักษะการปฏิบัติงานของ เจ้าหน้าที่ผู้ปฏิบัติงานส่งเสริม วิสาหกิจชุมชน	✓			
<b>กิจกรรมที่ ๒ : ส่งเสริมและพัฒนา วิสาหกิจชุมชน</b>				
กิจกรรมย่อยที่ ๒.๑ : ส่งเสริม การพัฒนาศักยภาพด้านการ จัดทำบัญชีวิสาหกิจชุมชน				
๑) ประเมินความพร้อม	✓			
๒) วางรูปแบบบัญชีและระบบ การควบคุมภายใน	✓	✓		
๓) สอนแนะและกำกับติดตาม		✓	✓	



กิจกรรม	ระยะเวลาดำเนินงาน			
	ไตรมาสที่ ๑/๒๕๖๘	ไตรมาสที่ ๒/๒๕๖๘	ไตรมาสที่ ๓/๒๕๖๘	ไตรมาสที่ ๔/๒๕๖๘
๔) ประเมินผล				✓
กิจกรรมที่ ๓ : สนับสนุน การปฏิบัติงานด้านการ ส่งเสริมการจัดทำบัญชี วิสาหกิจชุมชน				
กิจกรรมย่อยที่ ๓.๑ : จัดทำ สื่อการสอน ได้แก่ สมุดบัญชี และเอกสารประกอบการ บันทึกบัญชี	✓	✓	✓	✓
กิจกรรมย่อยที่ ๓.๒ : จัดทำ คู่มือการจัดทำบัญชีวิสาหกิจ ชุมชน	✓			
กิจกรรมย่อยที่ ๓.๒ : พัฒนา สื่อการสอนการจัดทำบัญชี	✓			




# ภาคผนวกที่ ๕

ทิศทางการปฏิบัติงานกรมตรวจบัญชีสหกรณ์ (ROADMAP ๖๗)



2202

# โครงการส่งเสริมและพัฒนาวิสาหกิจชุมชน

<b>ยุทธศาสตร์จัดสรรงบประมาณ</b>	แผนงานยุทธศาสตร์การเกษตรสร้างมูลค่า	<b>ความสอดคล้องแผน 3 ระดับ</b>	  
<b>กลุ่มเป้าหมาย</b>	วิสาหกิจชุมชนเป้าหมายที่ร่วมบูรณาการกับกรมส่งเสริมการเกษตร ปีงบประมาณ 2567 จำนวน 400 แห่ง		
<b>วัตถุประสงค์</b>	<ol style="list-style-type: none"> <li>1. เพื่อสนับสนุนกลไกการดำเนินงานของวิสาหกิจชุมชนด้วยการพัฒนาศักยภาพ ด้านการจัดทำบัญชีให้แก่วิสาหกิจชุมชนตามพระราชบัญญัติส่งเสริมวิสาหกิจชุมชน พ.ศ. 2548</li> <li>2. เพื่อพัฒนาศักยภาพบุคลากรวิสาหกิจชุมชนและเครือข่ายวิสาหกิจชุมชน ในการพัฒนาวิสาหกิจชุมชน</li> <li>3. เพื่อยกระดับกิจการของวิสาหกิจชุมชนและเครือข่ายวิสาหกิจชุมชนให้มีศักยภาพสูงขึ้น</li> </ol>		
<b>การดำเนินงาน</b>		<b>เวลาดำเนินการ</b>	
<b>สพด.</b>	<ol style="list-style-type: none"> <li>1. การปฏิบัติการกิจกรรมตามโครงการ               <ol style="list-style-type: none"> <li>1.1 วางแผนการบูรณาการงานร่วมกับกรมส่งเสริมการเกษตร</li> <li>1.2 วางแผนการปฏิบัติงานกับหน่วยงานในสังกัดกรมตรวจบัญชีสหกรณ์</li> </ol> </li> </ol>	ไตรมาส 1 - 2	
	<ol style="list-style-type: none"> <li>1.3 ติดตาม รวบรวมและวิเคราะห์ข้อมูลผลการดำเนินงาน</li> </ol>	ทุกไตรมาส	
	<ol style="list-style-type: none"> <li>1.4 สรุปผลการดำเนินงานตามโครงการส่งเสริมและพัฒนาวิสาหกิจชุมชน ปีงบประมาณ 2567</li> </ol>	กันยายน 2567	
	<ol style="list-style-type: none"> <li>2. การบริหารจัดการ/งานอำนวยการ               <ol style="list-style-type: none"> <li>2.1 จัดทำ คู่มือ แนวทางการปฏิบัติงาน</li> <li>2.2 ชักชวนผู้ปฏิบัติงานโครงการฯ ผ่านระบบ Online</li> </ol> </li> </ol>	ไตรมาส 1	
	<ol style="list-style-type: none"> <li>2.3 สนับสนุนสื่อการสอน</li> <li>2.4 จัดทำหลักสูตรบัญชีสำหรับคณะกรรมการวิสาหกิจชุมชน</li> </ol>	ไตรมาส 1 - 2 ไตรมาส 1	
<b>สตส.</b>	<ol style="list-style-type: none"> <li>1. การปฏิบัติงานภารกิจบูรณาการงานตามโครงการฯ สำหรับวิสาหกิจชุมชน จำนวน 400 แห่ง               <ol style="list-style-type: none"> <li>1.1 วางแผนบูรณาการกับสำนักงานเกษตรจังหวัด เพื่อกำหนดวิสาหกิจชุมชนเป้าหมายตามพื้นที่</li> <li>1.2 ศึกษารูรูกิจและประเมินความพร้อม (1 ครั้ง) และบันทึกผลการประเมินความพร้อมในระบบ (CAD_SMCE)</li> </ol> </li> </ol>		ไตรมาส 1 - 2



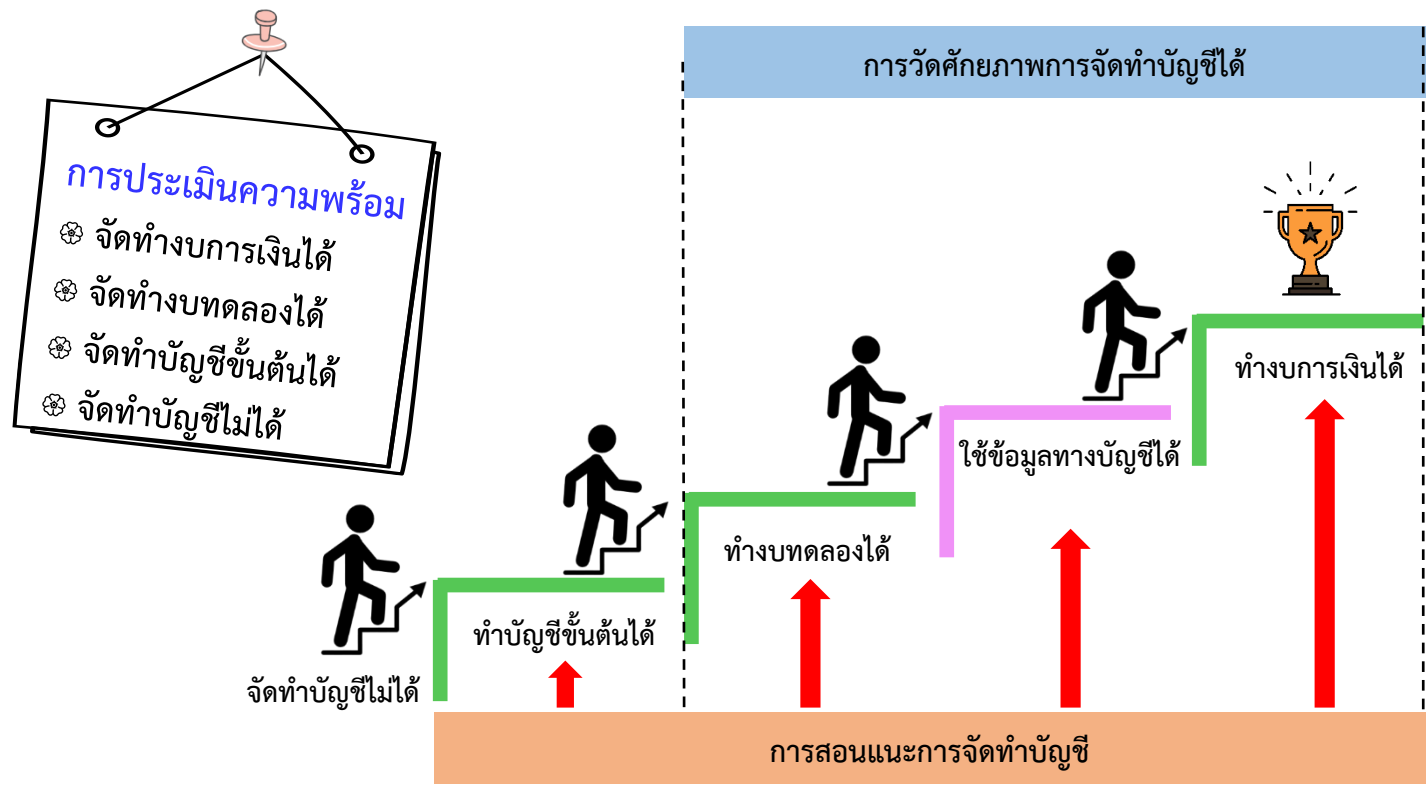
# โครงการส่งเสริมและพัฒนาวិสาหกิจชุมชน (ต่อ)

การดำเนินงาน		เวลาดำเนินการ
สตส.	1.3 วางแผนการปฏิบัติในระบบแผนและผลการปฏิบัติงาน (CAD_PLAN) 1.4 การวางรูปแบบบัญชี และการควบคุมภายใน (1 ครั้ง)	ไตรมาส 1 - 2
	1.5 การดำเนินการสอนแนะ (3 ครั้ง) 1) กลุ่มที่จัดทำบัญชีไม่ได้ สอนแนะการจัดทำบัญชีขั้นต้น และงบทดลอง 2) กลุ่มที่จัดทำบัญชีได้ - สอนแนะการใช้ข้อมูลทางบัญชี - สอนแนะการจัดทำงบการเงิน ทั้งนี้หากกลุ่มใช้โปรแกรมระบบบัญชี ให้สอนแนะการบันทึกบัญชีด้วยโปรแกรมระบบบัญชีและการใช้ข้อมูลทางการเงินและการบัญชีในการบริหาร	ไตรมาส 2 - 4
	1.6 สรุปผลการดำเนินงานตามโครงการส่งเสริมและพัฒนาวิสาหกิจชุมชน ปีงบประมาณ 2567	กันยายน 2567
	2. งานฝึกอบรมคณะกรรมการของวิสาหกิจชุมชน 2.1 คัดเลือกคณะกรรมการวิสาหกิจชุมชน จำนวน 1,200 ราย (จากจำนวน 400 แห่ง) แห่งละ 3 ราย 1 วัน 2.2 วางแผนการปฏิบัติงานในระบบแผนและผลการปฏิบัติงาน (CAD_PLAN) 2.3 ฝึกอบรมคณะกรรมการของวิสาหกิจชุมชนตามหลักสูตรที่กำหนด	ไตรมาส 1  ไตรมาส 1 - 2
สตท.	1. วางแผนและกำหนดเป้าหมายการปฏิบัติงาน	ไตรมาส 1 - 2
	2. ติดตามประเมินผล ร้อยละ 50 ของกลุ่มเป้าหมาย	ไตรมาส 3 - 4
	3. สรุปการประเมินผลสัมฤทธิ์โครงการ	กันยายน 2567

## ตัวชี้วัด

เชิงปริมาณ	วิสาหกิจชุมชนเป้าหมายได้รับการพัฒนาความรู้ด้านการจัดทำบัญชี จำนวน 400 แห่ง
เชิงคุณภาพ	1. ร้อยละ 30 ของวิสาหกิจชุมชนมีศักยภาพการจัดทำบัญชีได้ 2. ร้อยละ 45 ของวิสาหกิจชุมชนเป้าหมายสามารถนำข้อมูลทางบัญชีไปใช้ในการบริหารจัดการได้

# โครงการส่งเสริมการแปรรูปสินค้าเกษตรและโครงการส่งเสริมและพัฒนาวิสาหกิจชุมชน



## หลักสูตรบัญชีสำหรับคณะกรรมการวิสาหกิจชุมชน/สมาชิกวิสาหกิจชุมชน

- \* บัญชีรับ - จ่าย ในครัวเรือน
- \* บัญชีต้นทุนอาชีพ
- \* เครื่องมือช่วยในการจัดทำบัญชี
  - คู่มือบัญชีวิสาหกิจชุมชน
  - เอกสารประกอบการบันทึกบัญชี (ใบเสร็จรับเงิน, ใบเบิกเงิน, ใบขายเชื่อ)
  - Application การจัดทำบัญชีวิสาหกิจชุมชน ได้แก่ ASL และ CAD Smart Learning
  - สมุดบัญชีและทะเบียน (สมุดเงินสด, ทะเบียนสมาชิกและหุ้น ฯลฯ)



# สรุปภาพรวมตัวชี้วัดประจำปีงบประมาณ พ.ศ. 2567 (ต่อ)

ชื่อตัวชี้วัด	ตัวชี้วัดตามเอกสาร (✓)			คำอธิบายตัวชี้วัด	สูตรการคำนวณ (ร้อยละ)	
	งบประมาณ	แผน 5 ปี	โครงการ			
2200	งานพัฒนาด้านการเงินการบัญชีแก่วิสาหกิจชุมชน					
2201	โครงการส่งเสริมการแปรรูปสินค้าเกษตร					
	<b>เชิงปริมาณ :</b> วิสาหกิจชุมชนเป้าหมายได้รับการพัฒนา ศักยภาพการจัดทำบัญชี จำนวน 100 แห่ง	✓			วิสาหกิจชุมชนกลุ่มเป้าหมายได้รับการพัฒนา ศักยภาพการจัดทำบัญชี	จำนวนวิสาหกิจชุมชนที่ได้รับการพัฒนา ศักยภาพ x 100 จำนวนวิสาหกิจชุมชนเป้าหมายทั้งสิ้น
	<b>เชิงคุณภาพ :</b> ร้อยละ 35 ของวิสาหกิจชุมชน มีศักยภาพในการจัดทำบัญชีได้	✓			วิสาหกิจชุมชนกลุ่มเป้าหมายที่ได้รับการพัฒนา ศักยภาพการจัดทำบัญชี สามารถจัดทำงบทดลองได้	จำนวนวิสาหกิจชุมชนที่ได้รับการพัฒนา ศักยภาพ สามารถจัดทำงบทดลองได้ x 100 จำนวนวิสาหกิจชุมชนเป้าหมายทั้งสิ้น
	<b>เชิงคุณภาพ :</b> ร้อยละ 45 ของวิสาหกิจชุมชน เป้าหมายสามารถนำข้อมูลทางบัญชีไปใช้ในการบริหารจัดการได้	✓			วิสาหกิจชุมชนกลุ่มเป้าหมายที่มีศักยภาพการจัดทำบัญชี สามารถจัดทำงบทดลองได้ และสามารถนำข้อมูลไปใช้ประโยชน์ในการบริหารจัดการวิสาหกิจชุมชนได้	จำนวนวิสาหกิจชุมชนที่สามารถใช้ข้อมูล ในการบริหารจัดการได้ x 100 จำนวนวิสาหกิจชุมชนกลุ่มเป้าหมายที่สามารถ จัดทำบัญชี ได้ทั้งสิ้น
2202	โครงการส่งเสริมและพัฒนาวิสาหกิจชุมชน					
	<b>เชิงปริมาณ :</b> วิสาหกิจชุมชนเป้าหมายได้รับการพัฒนา ความรู้ด้านการจัดทำบัญชี จำนวน 400 แห่ง	✓			วิสาหกิจชุมชนกลุ่มเป้าหมายได้รับการพัฒนา ศักยภาพการจัดทำบัญชี	จำนวนวิสาหกิจชุมชนที่ได้รับการพัฒนา ศักยภาพ x 100 จำนวนวิสาหกิจชุมชนเป้าหมายทั้งสิ้น
	<b>เชิงคุณภาพ :</b> ร้อยละ 30 ของวิสาหกิจชุมชน มีศักยภาพการจัดทำบัญชีได้	✓			วิสาหกิจชุมชนกลุ่มเป้าหมายได้รับการพัฒนา ศักยภาพการจัดทำบัญชี โดยวัดจากความสามารถในการจัดทำ งบทดลองได้	จำนวนวิสาหกิจชุมชนที่ได้รับการพัฒนา ศักยภาพ สามารถจัดทำงบทดลองได้ x 100 จำนวนวิสาหกิจชุมชนเป้าหมายทั้งสิ้น
	<b>เชิงคุณภาพ :</b> ร้อยละ 45 ของวิสาหกิจชุมชน เป้าหมายสามารถนำข้อมูลทางบัญชีไปใช้ในการบริหารจัดการได้	✓			วิสาหกิจชุมชนกลุ่มเป้าหมายที่มีศักยภาพการจัดทำบัญชี สามารถจัดทำงบทดลองได้ และได้นำ ข้อมูลทางบัญชีจากงบทดลอง/งบการเงินไปใช้ ประโยชน์ในการบริหารจัดการวิสาหกิจชุมชนได้	จำนวนวิสาหกิจชุมชนที่สามารถใช้ข้อมูล ในการบริหารจัดการได้ x 100 จำนวนวิสาหกิจชุมชนกลุ่มเป้าหมายที่สามารถจัดทำบัญชีได้



**กรมตรวจบัญชีสหกรณ์**  
**Cooperative Auditing Department**