



ทรงพระเจริญ

สมเด็จพระเจ้าอยู่หัว



รายงานประจำปี
สำนักงานตรวจบัญชีสหกรณ์นครสวรรค์

2567

ANNUAL
REPORT 2024



“หน้าที่ของข้าราชการทุกฝ่ายนั้น อาจแบ่งได้เป็น 2 ส่วน ส่วนหนึ่งคือการปฏิบัติงานตาม
ภาระรับผิดชอบของตนให้สำเร็จผลอย่างมีประสิทธิภาพ อีกส่วนหนึ่งคือ การร่วมกับชาวไทย
ทุกคนในอันที่จะจรรโลงรักษาความตึงามในชาติบ้านเมือง จึงขอให้ข้าราชการทุกคนทุกฝ่าย
ตั้งใจชวนชวยปฏิบัติหน้าที่ทั้งนั้นให้ครบถ้วนสมบูรณ์”

พระบาทสมเด็จพระปรเมนทรรามาธิบดีศรีสินทรมหาวชิราลงกรณ พระวชิรเกล้าเจ้าอยู่หัว

พระราชทานพระบรมราโชวาทแก่ข้าราชการพลเรือน

เนื่องในวันข้าราชการพลเรือน วันจันทร์ ที่ 1 เมษายน 2567

ณ พระที่นั่งอัมพรสถาน พระราชวังดุสิต เมื่อวันที่ 25 มีนาคม พุทธศักราช 2567



คำนำ

สำนักงานตรวจบัญชีสหกรณ์นครสวรรค์ เป็นหน่วยงานในสังกัด กรมตรวจบัญชีสหกรณ์ กระทรวงเกษตรและสหกรณ์ มีภารกิจหลักในการให้บริการตรวจสอบบัญชีสหกรณ์และกลุ่มเกษตรกรและแสดงความคิดเห็นต่องบการเงินประจำปี เพื่อให้สถาบันเหล่านี้สามารถดำเนินกิจการอย่างมีประสิทธิภาพ โปร่งใส มีระบบการควบคุมภายในอย่างเหมาะสม ให้สมาชิกมีความเชื่อมั่นในการดำเนินกิจการของสถาบันเกษตรกร รวมทั้งมีหน้าที่ให้คำปรึกษาแนะนำและให้ความรู้ด้านการบริหารการเงินการบัญชีปฏิบัติงานโครงการต่างๆ ตามนโยบายของ กรมตรวจบัญชีสหกรณ์และตามนโยบายของรัฐบาล

รายงานประจำปี 2567 สำนักงานตรวจบัญชีสหกรณ์นครสวรรค์ ได้จัดทำขึ้นโดยมีวัตถุประสงค์เพื่อเผยแพร่และประชาสัมพันธ์ให้หน่วยงาน และบุคคลที่สนใจทราบถึงหน้าที่ความรับผิดชอบและผลการปฏิบัติงานในรอบปีงบประมาณ 2567 รวมทั้งวิเคราะห์ภาวะเศรษฐกิจทางการเงินของสหกรณ์และกลุ่มเกษตรกรในเขตพื้นที่จังหวัดนครสวรรค์ สำนักงานตรวจบัญชีสหกรณ์นครสวรรค์หวังเป็นอย่างยิ่งว่า รายงานฉบับนี้คงจะเป็นประโยชน์สำหรับหน่วยงานและผู้ที่เกี่ยวข้องได้ตามสมควร

สำนักงานตรวจบัญชีสหกรณ์นครสวรรค์

มกราคม 2568

สารบัญ

คำนำ

ส่วนที่ 1

- วิสัยทัศน์ พันธกิจ ค่านิยม เป้าหมาย และภารกิจตามกฎหมาย
- กลยุทธ์
- นโยบายกระทรวงเกษตรและสหกรณ์

หน้า

1

2

3

ส่วนที่ 2

- ประวัติสำนักงานตรวจบัญชีสหกรณ์นครสวรรค์
- โครงสร้าง กรมตรวจบัญชีสหกรณ์
- โครงสร้าง สำนักงานตรวจบัญชีสหกรณ์นครสวรรค์
- ทำเนียบหัวหน้าสำนักงานตรวจบัญชีสหกรณ์นครสวรรค์
- หน้าที่ความรับผิดชอบ

6

7

8

9

10

ส่วนที่ 3

- อัตรากำลังเจ้าหน้าที่
- บุคลากรในสังกัดสำนักงานตรวจบัญชีสหกรณ์นครสวรรค์

12

13

ส่วนที่ 4

- ปริมาณสหกรณ์และกลุ่มเกษตรกรที่รับผิดชอบ
- สรุปผลการปฏิบัติงาน ประจำปี 2567
- สรุปการใช้จ่ายตามงบประมาณ ประจำปี 2567

18

22

28

ส่วนที่ 5

- กิจกรรมที่สำคัญ ประจำปี 2567

30

ส่วนที่ 6

- บรรณานุกรม
- แผนที่ตั้งสำนักงาน

42

43



ส่วนที่ 1

- > วิสัยทัศน์ พันธกิจ ค่านิยม เป้าหมาย
และภารกิจตามกฎหมาย
 - > กลยุทธ์
- > นโยบายกระทรวงเกษตรและสหกรณ์
เป้าหมาย ปีงบประมาณ 2567

ส่วนที่ 1

วิสัยทัศน์ พันธกิจ ค่านิยม เป้าหมาย

วิสัยทัศน์

ตรวจสอบบัญชี และส่งเสริมการทำบัญชี เพื่อสร้างความเข้มแข็ง โปร่งใส แก่สหกรณ์และเกษตรกร

พันธกิจ

1. ตรวจสอบบัญชีสหกรณ์และกลุ่มเกษตรกร
2. กำกับและควบคุมคุณภาพงานสอบบัญชีสหกรณ์และกลุ่มเกษตรกรให้เป็นไปตามมาตรฐาน
3. พัฒนาเทคโนโลยีการตรวจสอบบัญชีสหกรณ์และกลุ่มเกษตรกร
4. พัฒนาการบริหารจัดการด้านการเงินการบัญชีแก่สหกรณ์ กลุ่มเกษตรกร และวิสาหกิจชุมชน
5. ถ่ายทอดความรู้และเผยแพร่ข้อมูลด้านการเงินการบัญชีแก่สหกรณ์ กลุ่มเกษตรกร วิสาหกิจชุมชน เกษตรกร และประชาชน

ค่านิยม

มีมาตรฐาน โปร่งใส ใส่ใจผู้รับบริการ

เป้าหมาย

1. สหกรณ์ กลุ่มเกษตรกร และวิสาหกิจชุมชนมีความเข้มแข็งด้านการเงินการบัญชี
2. เกษตรกรมีภูมิคุ้มกันทางการเงิน
3. การบริหารจัดการอย่างมีประสิทธิภาพก้าวสู่องค์กรดิจิทัล



กลยุทธ์ กรมตรวจบัญชีสหกรณ์

3 ด้าน



กลยุทธ์ที่ 1

พัฒนาความเข้มแข็งด้านการเงินการบัญชี แก่สหกรณ์
กลุ่มเกษตรกร และวิสาหกิจชุมชน
แนวทางการพัฒนา

- 1) พัฒนาระบบการตรวจสอบบัญชี เพื่อเพิ่มความเชื่อมั่นและโปร่งใสให้กับสหกรณ์และกลุ่มเกษตรกร
- 2) พัฒนาระบบกำกับดูแลและควบคุมคุณภาพการสอบบัญชีสหกรณ์
- 3) พัฒนาความสามารถด้านการเงินการบัญชีและการควบคุมภายในแก่สหกรณ์ กลุ่มเกษตรกร และวิสาหกิจชุมชน
- 4) พัฒนาระบบการรายงานภาวะเศรษฐกิจทางการเงินของสหกรณ์โดยใช้เทคโนโลยีดิจิทัล
- 5) พัฒนานวัตกรรม เทคโนโลยีด้านการบัญชีและการสอบบัญชีสหกรณ์และกลุ่มเกษตรกร

กลยุทธ์ที่ 2

ส่งเสริมและพัฒนาศักยภาพ การจัดทำบัญชีรายบุคคล
แนวทางการพัฒนา

- 1) สร้างความตระหนักรู้ประโยชน์ของการจัดทำบัญชี
- 2) เสริมสร้างการจัดทำบัญชีรับ - จ่าย ในครัวเรือน
- 3) ส่งเสริมการจัดทำและใช้ข้อมูลบัญชีต้นทุนประกอบอาชีพ
- 4) ส่งเสริมการจัดทำบัญชีแก่กลุ่มเป้าหมายตามโครงการอันเนื่องมาจากพระราชดำริ
- 5) ส่งเสริมการพัฒนาเครือข่ายด้านการบัญชี

กลยุทธ์ที่ 3

พัฒนาระบบการบริหารจัดการและการให้บริการสู่องค์กรดิจิทัล

แนวทางการพัฒนา

- 1) พัฒนาโครงสร้างและระบบการบริหารจัดการองค์กรให้ตอบสนองต่อการเปลี่ยนแปลง
- 2) สร้างและพัฒนาบุคลากรให้มีความรู้ ความสามารถสูง ปรับตัวต่อการการเปลี่ยนแปลง และเข้าถึงเทคโนโลยีดิจิทัล
- 3) ยกกระตบการดำเนินการด้านคุณธรรม และความโปร่งใสขององค์กร
- 4) พัฒนารูปแบบการให้บริการประชาชนด้วยการบริหารจัดการองค์กรที่ใช้เทคโนโลยีดิจิทัลและนวัตกรรม
- 5) พัฒนาเทคโนโลยีดิจิทัลเพื่อการบริหารองค์กร
- 6) เพิ่มประสิทธิภาพและความปลอดภัยระบบคอมพิวเตอร์และระบบเครือข่าย
- 7) เผยแพร่ข่าวสารและประชาสัมพันธ์เชิงรุกในรูปแบบใหม่ (New Normal)
- 8) ส่งเสริมและสนับสนุนการวิจัยและพัฒนา
- 9) สร้างภาคีเครือข่ายและการมีส่วนร่วมของทุกภาคส่วน

นโยบายกระทรวงเกษตรและสหกรณ์

รัฐมนตรีว่าการกระทรวงเกษตรและสหกรณ์ (ร้อยเอก ธรรมนัส พรหมเผ่า) ได้มอบนโยบายในการพัฒนาภาคการเกษตร โดยในระยะกลางและระยะยาว เน้นการบริหารจัดการภาคเกษตรที่ครบถ้วนทุกด้าน ซึ่งนโยบายที่เกี่ยวข้องกับภารกิจกรมตรวจบัญชีสหกรณ์ ได้แก่

- 1) ให้ความสำคัญกับโครงการพระราชดำริ
- 2) นโยบายแก้ไขปัญหาเฉพาะหน้า การสร้างรายได้ เสริมอาชีพระหว่างการพักหนี้ เพื่อสนับสนุนนโยบายพักหนี้เกษตรกรของรัฐบาล และมาตรการช่วยประคองหนี้สิน
- 3) ลดต้นทุน เพิ่มผลผลิต สร้างมูลค่าเพิ่ม เพิ่มอาชีพบริการทางการเกษตร (Service Provide)
- 4) การยกระดับสินค้าเกษตร เสริมศักยภาพเกษตรกร ส่งเสริมเกษตรกร/สถาบันเกษตรกร เป็นผู้ให้บริการทางการเกษตรแบบครบวงจร

กรมตรวจบัญชีสหกรณ์จัดทำแผนปฏิบัติการประจำปีงบประมาณ พ.ศ. 2567 โดยมีความสอดคล้องกับแผน 3 ระดับ ได้แก่ แผนระดับ 1 ยุทธศาสตร์ชาติ แผนระดับ 2 แผนแม่บทภายใต้ยุทธศาสตร์ชาติและแผนพัฒนาเศรษฐกิจและสังคมแห่งชาติ แผนระดับ 3 แผนปฏิบัติการของกระทรวงเกษตรและสหกรณ์ระยะ 5 ปี (พ.ศ. 2566 - 2570) แผนพัฒนาการสหกรณ์ฉบับที่ 5 (พ.ศ. 2566 - 2570) รวมทั้งนโยบายและแผนอื่น ๆ ที่เกี่ยวข้อง เช่น เป้าหมายการพัฒนาที่ยั่งยืน (Sustainable Development Goals : SDGs) ขององค์การสหประชาชาติ





ในปีงบประมาณ พ.ศ. 2567 มียุทธศาสตร์ชาติที่เกี่ยวข้องกับภารกิจและการดำเนินงานของกรมตรวจบัญชีสหกรณ์ใน 4 ยุทธศาสตร์ ได้แก่ 1) ด้านความมั่นคง 2) ด้านการสร้างความสามารถในการแข่งขัน 3) ด้านการสร้างโอกาสและความเสมอภาคทางสังคม และ 4) ด้านการปรับสมดุลและพัฒนาระบบบริหารจัดการภาครัฐ

กรมตรวจบัญชีสหกรณ์มีบทบาทสำคัญในการบูรณาการการทำงานและสนับสนุน การปฏิบัติงานแก่หน่วยงานต่าง ๆ ที่เกี่ยวข้อง เพื่อแก้ไขปัญหาที่ส่งผลกระทบต่อความมั่นคงในพื้นที่จังหวัด ชายแดนใต้ตามยุทธศาสตร์พระราชทาน "เข้าใจ เข้าถึง พัฒนา" และ “ปรัชญาเศรษฐกิจพอเพียง” โดยการถ่ายทอดความรู้ด้านการจัดทำบัญชีรับ - จ่ายในครัวเรือน ให้กับกลุ่มเป้าหมายครัวเรือนยากจนตามที่ ศอ.บต. กำหนด ผลักดันให้ประชาชนสามารถจัดทำบัญชีรับ - จ่ายในครัวเรือนได้ และมีการนำข้อมูลจากการบันทึกบัญชีไปใช้ในการวางแผนการใช้จ่ายเงินของสมาชิกครัวเรือนในชีวิตประจำวัน การวิเคราะห์ข้อมูล เพื่อลดค่าใช้จ่ายที่ไม่จำเป็น สร้างรายได้เพิ่มขึ้น และส่งเสริมการออม ซึ่งจะเป็นการเสริมสร้างให้ประชาชน มีวินัยทางการเงิน มีคุณภาพชีวิตที่ดีขึ้นนอกจากนี้ มียังมีการอบรมการจัดทำบัญชีกลุ่มอาชีพแก่สมาชิก กลุ่มอาชีพ/วิสาหกิจชุมชน เพื่อให้มีความรู้ในการบริหารจัดการและวางแผนธุรกิจของกลุ่มอาชีพ/วิสาหกิจชุมชน เพื่อการขับเคลื่อนเศรษฐกิจฐานรากในชุมชน อันจะนำไปสู่การพัฒนาระบบเศรษฐกิจฐานรากที่ยั่งยืน

กรมตรวจบัญชีสหกรณ์ สนับสนุนการบรรลุเป้าหมายตามยุทธศาสตร์ชาติของประเทศไทย ในด้านการเสริมสร้างความสามารถในการแข่งขันทางเศรษฐกิจ โดยการพัฒนาศักยภาพด้านการเงิน การบัญชี ให้กับสหกรณ์ กลุ่มเกษตรกร และวิสาหกิจชุมชน ช่วยเพิ่มประสิทธิภาพและความโปร่งใส ในการบริหารจัดการ สหกรณ์ต่าง ๆ ที่เป็นส่วนสำคัญของเศรษฐกิจประเทศไทย นอกจากนี้ยังช่วยให้สหกรณ์ มีเสถียรภาพและสร้าง ความเชื่อมั่นให้กับสมาชิกและผู้ลงทุนภายในและนอกประเทศได้ดีขึ้น ดังนั้นการพัฒนา และสนับสนุนงานของกรมตรวจบัญชีสหกรณ์จะเป็นกลไกสำคัญในการสร้างความแข็งแกร่งในการแข่งขันทาง เศรษฐกิจของประเทศไทยตามยุทธศาสตร์ชาติที่กำหนดไว้ และช่วยให้ประเทศไทยยืนหยัดในภูมิภาคและ สากลได้อย่างเต็มที่

กรมตรวจบัญชีสหกรณ์มีการดำเนินงานเพื่อการขับเคลื่อนและการบรรลุเป้าหมาย ตามยุทธศาสตร์ชาติ ด้านการสร้างโอกาสและความเสมอภาคทางสังคม โดยการเสริมสร้างองค์ความรู้ และความสามารถในการ จัดทำบัญชีแก่เกษตรกร เยาวชน และประชาชนทั่วไป เพื่อเพิ่มศักยภาพและพัฒนา ชีตความสามารถในการ จัดการวางแผนการประกอบอาชีพโดยใช้ข้อมูลทางบัญชี สร้างภูมิคุ้มกันทางการเงิน ลดปัญหาความยากจน แก้ไขปัญหาหนี้สิน และสร้างความเท่าเทียมกันของเกษตรกรไทย รวมถึงผลักดัน การสร้างภาคีเครือข่ายชุมชน คนทำบัญชี เพื่อเป็นแกนกลางในการถ่ายทอดความรู้และผลักดันการจัดทำบัญชี แก่สมาชิกในชุมชน สนับสนุน ให้สมาชิกในชุมชนมีส่วนร่วมในการพัฒนา ลดการพึ่งพาจากภายนอก และบริหารจัดการ ภายในชุมชนของ ตนเองได้ เพื่อสร้างชุมชนคุณภาพที่ยั่งยืน

มุ่งเน้นการปรับปรุงโครงสร้างองค์กรให้มีความยืดหยุ่น คล่องตัว และทันสมัย รวมถึงการพัฒนา ขั้นตอนและกระบวนการตรวจสอบบัญชีสหกรณ์และกลุ่มเกษตรกร การขึ้นทะเบียน ผู้สอบบัญชีรับอนุญาต การให้ความรู้ คำปรึกษา คำแนะนำกับเกษตรกรและประชาชน ให้มีประสิทธิภาพมากยิ่งขึ้น โดยการนำ เทคโนโลยีสารสนเทศมาปรับใช้ในองค์กร เพื่อให้สามารถตอบสนองความต้องการด้านการบริการสาธารณะ ให้กับกลุ่มลูกค้าและประชาชนได้อย่างเหมาะสมและทันเวลา สามารถเข้าถึงบริการภาครัฐได้อย่างสะดวก รวดเร็ว ไม่ซับซ้อน มีการรายงานผลการตรวจสอบบัญชีสหกรณ์และกลุ่มเกษตรกรที่ถูกต้องและเป็นไปตาม มาตรฐาน สามารถสร้างความเชื่อมั่นให้กับสมาชิกสหกรณ์กลุ่มเกษตรกร ประชาชน และสังคม รวมถึงมีการ พัฒนาสมรรถนะด้านต่าง ๆ ของผู้ปฏิบัติงานในทุกกระดับ เพื่อให้สามารถปฏิบัติงานและให้บริการแก่กลุ่มลูกค้า ได้อย่างมีคุณภาพ มีประสิทธิภาพ และมีความคุ้มค่าเพิ่มมากขึ้น

ยุทธศาสตร์ชาติ		แผนแม่บทภายใต้ ยุทธศาสตร์ชาติ		แผนพัฒนาเศรษฐกิจ และสังคมแห่งชาติ ฉบับที่ 13	
	ด้านความมั่นคง		ประเด็นความมั่นคง		หมวดหมู่ที่ 1 ไทยเป็นประเทศชั้นนำ ด้านสินค้าเกษตรและเกษตรแปรรูปมูลค่าสูง
	ด้านการสร้างความสามารถ ในการแข่งขัน		ประเด็นการเกษตร		หมวดหมู่ที่ 9 ไทยมีความยากจนข้ามรุ่นลดลง และคนไทยทุกคนมีความคุ้มครองทางสังคม ที่เพียงพอเหมาะสม
	ด้านการสร้างโอกาส และความเสมอภาคทางสังคม		ประเด็นพลังทางสังคม		หมวดหมู่ที่ 13 ภาครัฐที่ทันสมัย มีประสิทธิภาพ ตอบโจทย์ประชาชน
	ด้านการปรับสมดุลและพัฒนา ระบบบริหารจัดการภาครัฐ		ประเด็นเศรษฐกิจฐานราก		
			ประเด็นการบริการประชาชน และประสิทธิภาพภาครัฐ		



ส่วนที่ 2

- > ประวัติสำนักงานตรวจบัญชีสหกรณ์นครสวรรค์
 - > โครงสร้างกรมตรวจบัญชีสหกรณ์
- > โครงสร้างสำนักงานตรวจบัญชีสหกรณ์นครสวรรค์
 - > ทำเนียบหัวหน้าสำนักงานตรวจบัญชีสหกรณ์นครสวรรค์
 - > หน้าที่และความรับผิดชอบ

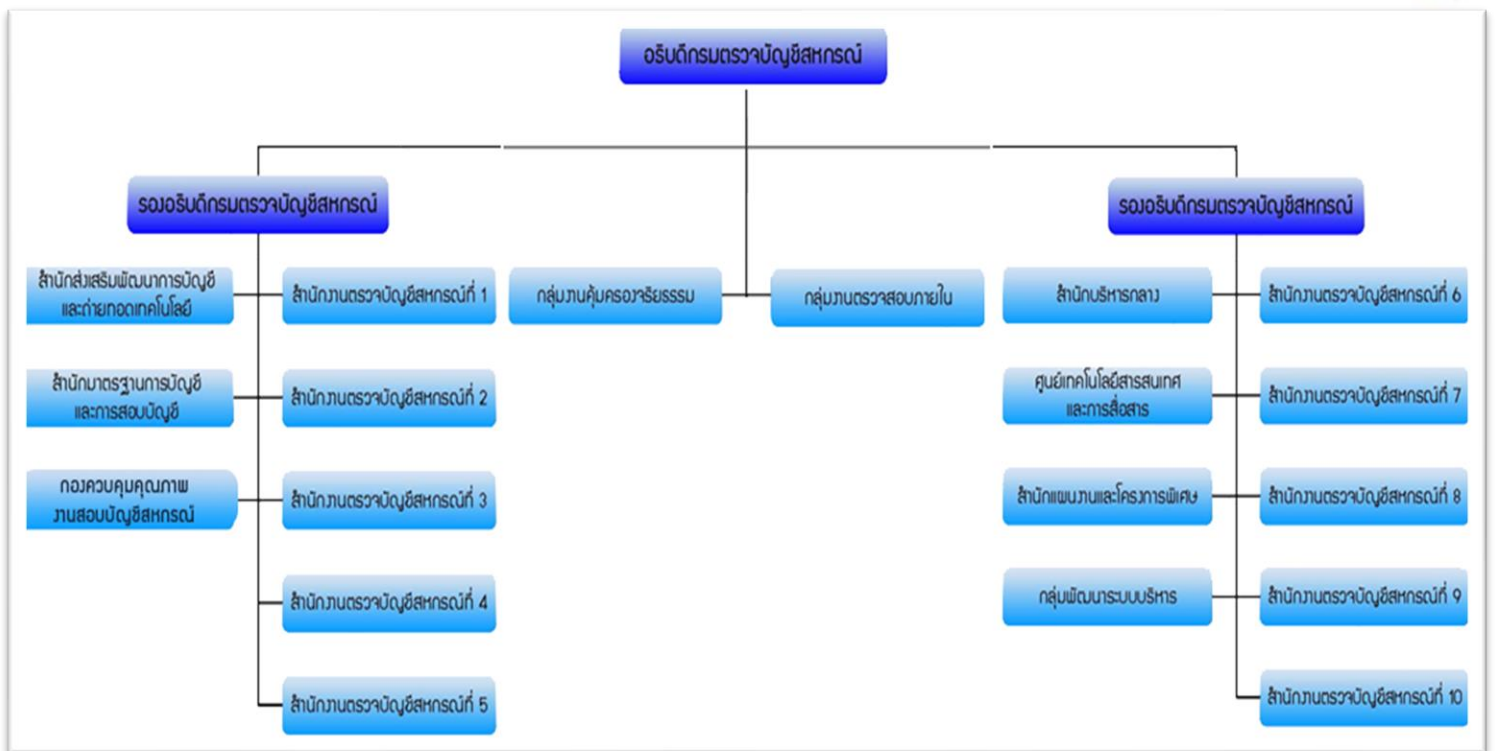
ประวัติสำนักงานตรวจบัญชีสหกรณ์นครสวรรค์

ด้วยในปี พ.ศ. 2524 กรมตรวจบัญชีสหกรณ์ ได้เริ่มขยายงานไปสู่ภูมิภาคเป็นการทดลอง ใน 10 จังหวัดนำร่อง เนื่องจากได้เล็งเห็นความสำคัญของสหกรณ์ในส่วนภูมิภาคจำเป็นต้องมีการ จัดทำบัญชีและเพื่อให้งานด้านการเงินการบัญชีของสหกรณ์มีความเข้มแข็ง ซึ่งสหกรณ์ส่วนใหญ่ไม่ สามารถจัดทำบัญชีให้เรียบร้อยด้วยดีได้ในบางพื้นที่ไม่สามารถตรวจสอบบัญชีให้สำเร็จเป็นไปตาม กฎหมาย กรมตรวจบัญชีสหกรณ์ขยายงานสู่ภูมิภาคเพื่อตอบสนองกับงานด้านการเงินการบัญชีของ สหกรณ์อย่างเต็มพื้นที่ในส่วนภูมิภาคในปี พ.ศ. 2527 ซึ่งเริ่ม มีการจัดตั้งสำนักงานตรวจบัญชีสหกรณ์ ทุกจังหวัดทั่วประเทศ สำนักงานตรวจบัญชีสหกรณ์นครสวรรค์ ก็ได้เริ่มมีขึ้นเช่นกัน โดยได้ทำการเช่า อาคารพาณิชย์ ขนาดพื้นที่ 1 คูหา 2 ชั้นครึ่ง ถนนสวรรคตวิถี (ปากน้ำโพ-โกรกพระ) จนกระทั่งในปี พ.ศ. 2530 ได้งบประมาณจัดสร้างสำนักงาน บริเวณศาลากลางจังหวัดนครสวรรค์ ด้านหน้าติดกับ จวนผู้ว่าราชการจังหวัดนครสวรรค์ ทิศเหนือติดกับสำนักงาน ป.ป.ช. ทิศตะวันออกติดกับสำนักงานเกษตร จังหวัดนครสวรรค์ ทิศใต้ติดกับสำนักงานอัยการจังหวัดนครสวรรค์ ตั้งอยู่เลขที่ 965/30 ถนนโกสีย์ใต้ ตำบลนครสวรรค์ตก อำเภอเมือง จังหวัดนครสวรรค์





โครงสร้างกรมตรวจบัญชีสหกรณ์





โครงสร้างสำนักงานตรวจบัญชีสหกรณ์นครสวรรค์



ทำเนียบผู้อำนวยการสำนักงานตรวจบัญชีสหกรณ์นครสวรรค์

ลำดับ	ชื่อ - นามสกุล	ระยะเวลาดำรงตำแหน่ง
1.	นางถาวร เทพหัสติน ณ อยู่ธยา	20 กุมภาพันธ์ 2527 – 31 มกราคม 2529
2.	นางบุญพสน์ ทองสวัสดิ์วงศ์	1 กุมภาพันธ์ 2529 – 4 มิถุนายน 2530
3.	นายสุรพล ไส้ไหม	5 มิถุนายน 2530 – 28 กุมภาพันธ์ 2534
4.	นายประสพสิน แม้นทิม	3 มิถุนายน 2534 – 15 กันยายน 2537
5.	นายสำรวย หนูแก้ว	30 กันยายน 2537 – 17 ตุลาคม 2539
6.	นางรสริน ลีลาฤทธิ	22 ตุลาคม 2539 – 30 ตุลาคม 2543
7.	นางกฤษณา กฤษณวรรณ	6 พฤศจิกายน 2543 – 3 มีนาคม 2548
8.	นายกฤษณา ไทยประยูร	4 มีนาคม 2548 – 30 กันยายน 2551
9.	นายมนัส ยลพันธ์	1 ตุลาคม 2551 – 30 กันยายน 2553
10.	นางสาวปิยรัตน์ ตรีนิติ	1 ตุลาคม 2553 – 8 สิงหาคม 2554
11.	นางไพรินทร์ เจริญทวีทรัพย์	8 สิงหาคม 2554 – 17 พฤษภาคม 2559
12.	นายสุเทพ ทองบ้านบ่อ	9 มิถุนายน 2559 – 24 กุมภาพันธ์ 2560
13.	นายสมศักดิ์ ตาทิพย์	9 มีนาคม 2560 – 2 มกราคม 2562
14.	นางสาวจริยา ลิ้มสุวรรณ	2 มกราคม 2562 – 24 มิถุนายน 2565
15.	นายบรรจง โอภาสนิพัทธ์	24 มิถุนายน 2565 – 30 กันยายน 2566
16.	นางนุชรัตน์ มั่นศักดิ์	19 มกราคม 2567 – ปัจจุบัน

หน้าที่ความรับผิดชอบ

สำนักงานตรวจบัญชีสหกรณ์นครสวรรค์มีหน้าที่ความรับผิดชอบจำแนกได้
7 กิจกรรมหลัก ดังนี้

1. วางรูปแบบบัญชี

ให้ความช่วยเหลือแนะนำแก่สหกรณ์และกลุ่มเกษตรกรที่จัดตั้งใหม่มีรูปแบบการจัดทำบัญชี
ที่เหมาะสมกับลักษณะการดำเนินงานและการควบคุมภายในที่ดี รวมทั้งเหมาะสมกับธุรกิจที่เปลี่ยนแปลง

2. งานตรวจแนะนำการบริหารจัดการด้านการเงินการบัญชี

2.1 ให้คำปรึกษาในการวางระบบบัญชีและระบบการควบคุมภายในแก่สหกรณ์และกลุ่ม
เกษตรกร รวมถึงติดตามผลการปฏิบัติตามข้อแนะนำดังกล่าวเพื่อให้สามารถจัดทำบัญชีและงบการเงินได้เอง
ตลอดจนสามารถนำข้อมูลจากงบการเงินไปใช้ประโยชน์ในการบริหารจัดการได้

2.2 วางรูปแบบบัญชีให้แก่สหกรณ์และกลุ่มเกษตรกรที่จัดตั้งใหม่

2.3 ให้คำปรึกษาแนะนำด้านการเงินการบัญชีแก่สหกรณ์ กลุ่มเกษตรกร วิสาหกิจชุมชน
กลุ่มเป้าหมายตามโครงการอันเนื่องมาจากพระราชดำริ เกษตรกร ประชาชนทั่วไป และกลุ่มเป้าหมายอื่น
ตามที่ได้รับมอบหมาย

3. งานตรวจสอบบัญชีสหกรณ์และกลุ่มเกษตรกร

3.1 ประเมินความพร้อมรับการตรวจสอบบัญชีของสหกรณ์และกลุ่มเกษตรกร

3.2 ตรวจสอบบัญชีของสหกรณ์และกลุ่มเกษตรกรให้เป็นไปตามกฎหมาย ระเบียบ และ
มาตรฐาน การสอบบัญชีที่รับรองทั่วไป เพื่อลดข้อผิดพลาดจากการดำเนินงานระหว่างปีและแสดงความเห็นต่อ
งบการเงินเพื่อนำเสนอผลการวิเคราะห์งบการเงิน การให้ข้อสังเกตเกี่ยวกับการดำเนินงาน และฐานะทางการเงิน
เงินให้สมาชิกสหกรณ์หรือกลุ่มเกษตรกร ตลอดจนหน่วยราชการอื่นที่สนใจได้ทราบ

3.3 ควบคุมคุณภาพงานสอบบัญชีให้เป็นไปตามมาตรฐานการปฏิบัติงานที่กำหนดด้วยการ
สอบทานความถูกต้องของการกำหนดแนวการสอบบัญชี การแสดงความเห็นต่องบการเงิน และการจัดทำ
รายงานการสอบบัญชี

3.4 กำกับดูแลงานสอบบัญชีสหกรณ์ที่ดำเนินการโดยผู้สอบบัญชีภาคเอกชน

3.5 ตรวจสอบสหกรณ์และกลุ่มเกษตรกรที่ชำระบัญชี

4. งานด้านเทคโนโลยีสารสนเทศ

4.1 ใช้โปรแกรมคอมพิวเตอร์ช่วยตรวจสอบบัญชีสหกรณ์ที่ใช้คอมพิวเตอร์เป็นเครื่องมือ
จัดการข้อมูลทางการเงินการบัญชี

4.2 ให้บริการติดตั้งและแนะนำการใช้งานโปรแกรมและระบบสารสนเทศเพื่อการจัดการ
ข้อมูลทางการเงินการบัญชีแก่สหกรณ์

4.3 ส่งเสริมการใช้โปรแกรมและระบบสารสนเทศทางการเงินการบัญชีที่พัฒนาโดยกรมตรวจ
บัญชีสหกรณ์

5. งานให้การศึกษาอบรม

5.1 ให้การศึกษาอบรมและพัฒนาความรู้ด้านการใช้เทคโนโลยีสารสนเทศสำหรับจัดการข้อมูลทางการเงินการบัญชีแก่สหกรณ์ กลุ่มเกษตรกร และประชาชนทั่วไป

5.2 ให้การศึกษาอบรมและพัฒนาความรู้ด้านการเงินการบัญชีให้แก่บุคลากรของสหกรณ์ กลุ่มเกษตรกร วิชาหกิจชุมชน อาสาสมัครเกษตรด้านบัญชี เป้าหมายตามโครงการพระราชดำริ หรือกลุ่มเป้าหมายอื่นตามที่ได้รับมอบหมาย

5.3 ร่วมดำเนินโครงการบูรณาการที่เป็นความร่วมมือกับหน่วยงานอื่นด้วยการถ่ายทอดองค์ความรู้ด้านการเงินการบัญชีให้กับกลุ่มเป้าหมาย

6. งานวิชาการ

6.1 จัดทำรายงานภาวะเศรษฐกิจของสหกรณ์และกลุ่มเกษตรกรเพื่อประโยชน์ในการกำหนดนโยบายและวางแผนพัฒนาสหกรณ์และกลุ่มเกษตรกรท่ามกลางสภาพแวดล้อมทางเศรษฐกิจและสังคมที่มีความเป็นพลวัตสูง

6.2 จัดทำรายงานสรุปภาพรวมการเกิดข้อบกพร่องทางการเงินการบัญชีของสหกรณ์และกลุ่มเกษตรกรในจังหวัด พร้อมข้อเสนอแนะแนวทางเพื่อปรับปรุงและป้องกันการเกิดข้อบกพร่องดังกล่าว

6.3 จัดทำรายงานสรุปข้อมูลการบันทึกบัญชีต้นทุนอาชีพของเกษตรกรรายสินค้าในจังหวัด ตลอดจนจัดทำข้อมูลสถิติทางการเงินและข้อมูลอื่นๆ ที่เป็นประโยชน์ต่อการดำเนินธุรกิจของสหกรณ์และกลุ่มเกษตรกร

6.4 ศึกษาและวิเคราะห์ประสิทธิภาพการบริหารจัดการและการควบคุมภายในของสหกรณ์และกลุ่มเกษตรกรเพื่อประโยชน์ในการศึกษาแนวทางปรับปรุงและพัฒนาประสิทธิภาพการดำเนินงานของสหกรณ์

7. งานบริหารทั่วไป

7.1 ดำเนินงานบริหารทั่วไป งานสารบรรณ งานบุคคล งบประมาณ งานการเงิน การบัญชี พัสดุครุภัณฑ์ และงานเผยแพร่ประชาสัมพันธ์ของสำนักงาน

7.2 อำนวยความสะดวกปฏิบัติงาน ติดตามผลการปฏิบัติงาน และรายงานผลการปฏิบัติงานตามที่ได้รับมอบหมาย

7.3 ประสานงานและเชื่อมโยงการบริหารจัดการงานระหว่างสำนักงานกับหน่วยงานอื่นทั้งหน่วยงานภายในและหน่วยงานภายนอกที่เกี่ยวข้อง

7.4 ปฏิบัติราชการตามที่กรมตรวจบัญชีสหกรณ์ นายทะเบียนสหกรณ์

A decorative gold frame with a large oval opening. The frame is adorned with a red flower and green leaves on the left side, and gold ribbons with diamond accents at the top and bottom corners. The text is centered within the oval opening.

ส่วนที่ 3

- > อัตรากำลังข้าราชการ
และพนักงานเจ้าหน้าที่
- > โครงสร้างภายในบุคคลกร
ในสังกัดสำนักงานตรวจบัญชี
สหกรณ์นครสวรรค์

อัตรากำลังข้าราชการและพนักงานเจ้าหน้าที่ สำนักงานตรวจบัญชีสหกรณ์นครสวรรค์

ณ วันที่ 30 กันยายน พ.ศ. 2567 สำนักงานตรวจบัญชีสหกรณ์นครสวรรค์ มีบุคลากร
ในสังกัด จำนวน 35 คน ประกอบด้วย ข้าราชการ ลูกจ้างประจำ พนักงานราชการและพนักงาน
จ้างเหมา สรุปได้ดังนี้

ประเภท	ตำแหน่ง	จำนวน/คน
ข้าราชการ	นักวิชาการตรวจสอบบัญชีชำนาญการพิเศษ (ผู้อำนวยการสำนักงาน)	1
	นักวิชาการตรวจสอบบัญชีชำนาญการพิเศษ	1
	นักวิชาการตรวจสอบบัญชีชำนาญการ	4
	นักวิชาการตรวจสอบบัญชีปฏิบัติการ	2
รวม ข้าราชการ		8
ลูกจ้างประจำ	พนักงานขับรถราชการ	1
	รวม ลูกจ้างประจำ	
พนักงานราชการ	นักวิชาการตรวจสอบบัญชี	14
	เจ้าหน้าที่ระบบงานคอมพิวเตอร์	1
	รวม พนักงานราชการ	
พนักงานจ้างเหมา	เจ้าหน้าที่ธุรการ	2
	เจ้าหน้าที่บันทึกข้อมูล	1
	พนักงานขับรถยนต์	3
	พนักงานรักษาความปลอดภัย	2
	พนักงานทำความสะอาด	1
	เจ้าหน้าที่โครงการ	2
	รวม พนักงานจ้างเหมา	
อัตรากำลังข้าราชการและพนักงานเจ้าหน้าที่ ทั้งสิ้น		35



บุคลากรในสังกัด
สำนักงานตรวจบัญชีสหกรณ์นครสวรรค์



นางนุชรัตน์ มั่นศักดิ์
ผู้อำนวยการสำนักงานตรวจบัญชีสหกรณ์นครสวรรค์



นางสาวจิราพร เณรจาที
นักวิชาการตรวจสอบบัญชีชำนาญการพิเศษ



นางศศิษา จันทรัตน์
นักวิชาการตรวจสอบบัญชีชำนาญการ



นางชุติกาอุจน์ เวสกุล
นักวิชาการตรวจสอบบัญชีชำนาญการ



นางสาวกิตติยา สนไชย
นักวิชาการตรวจสอบบัญชีชำนาญการ



ว่าที่ ร.ต.หญิงกมลทิพย์ สุขทอง
นักวิชาการตรวจสอบบัญชีชำนาญการ



นางสาวสุภัทรา สุนทรพงษ์
นักวิชาการตรวจสอบบัญชีปฏิบัติการ



นางสาวณัฐณิชา ท่วงที
นักวิชาการตรวจสอบบัญชีปฏิบัติการ



นายศักดิ์ ชีนอย
(ลูกจ้างประจำ)
พนักงานขับรถราชการ

พนักงานราชการ



นางสาวอภิญญา นาคมอญ
นักวิชาการตรวจสอบบัญชี



นางสาวนัตสนันท์ สร้อยระย้า
นักวิชาการตรวจสอบบัญชี



นายพิสันต์ สุขพุล
นักวิชาการตรวจสอบบัญชี



นางสาวสมศิลป์ อิงเมือง
นักวิชาการตรวจสอบบัญชี



นางสาวแสงดาว กลั่นสุข
นักวิชาการตรวจสอบบัญชี



นางสาวฐิติวรดา ภู่รอด
นักวิชาการตรวจสอบบัญชี



นางสาวกานต์สินีย์ มีใจบุญ
นักวิชาการตรวจสอบบัญชี



นางสาวอรจิรา สังข์วงษ์
นักวิชาการตรวจสอบบัญชี



นางสาวมะลิวัลย์ สว่างวงศ์
นักวิชาการตรวจสอบบัญชี



นายยุทธนา วงศ์ระเนตร
นักวิชาการตรวจสอบบัญชี



นางสาวชฎาธนพร แสงวิเศษ
นักวิชาการตรวจสอบบัญชี



นางสาวชนิสรา พุ่มสมุด
นักวิชาการตรวจสอบบัญชี



นางสาวสุวนันท์ ไพโรสิงห์
นักวิชาการตรวจสอบบัญชี



นางสวานัตริรินทร์ ประกายสกุล
นักวิชาการตรวจสอบบัญชี



นายวัชรกรณ์ ทับทิมศรี
เจ้าหน้าที่ระบบงานคอมพิวเตอร์

พนักงานจ้างเหมา





ส่วนที่ 4

- > ปริมาณสหกรณ์และกลุ่มเกษตรกร
ที่รับผิดชอบ
- > สรุปผลการปฏิบัติงาน ประจำปี 2567
- > สรุปการใช้จ่ายตามงบประมาณ
ประจำปี 2567

ปริมาณสหกรณ์และกลุ่มเกษตรกรที่รับผิดชอบ

ในปีงบประมาณ พ.ศ. 2567 สำนักงานตรวจบัญชีสหกรณ์นครสวรรค์ มีสหกรณ์และกลุ่มเกษตรกรโดยภาพรวมทั้งสิ้น จำนวน 131 แห่ง แบ่งเป็นสหกรณ์และกลุ่มเกษตรกรที่ต้องตรวจสอบ จำนวน 115 แห่ง และไม่ต้องตรวจสอบ/ชำระบัญชี จำนวน 16 แห่ง ซึ่งเป็นผู้สอบบัญชีภาครัฐ จำนวน 119 แห่ง และผู้สอบบัญชีภาคเอกชน จำนวน 12 แห่ง โดยแบ่งสหกรณ์และกลุ่มเกษตรกรในจังหวัดนครสวรรค์ ได้ดังต่อไปนี้

1) จำนวนสหกรณ์และกลุ่มเกษตรกร จำแนกตามประเภท และจำแนกตามอำเภอ ปี 2567

หน่วยงาน	สหกรณ์ภาคการเกษตร				สหกรณ์นอกภาคการเกษตร					รวม	กลุ่มเกษตรกร	รวมทั้งสิ้น
	เกษตร	ประมง	นิตม	รวม	ร้านค้า	บริการ	ออมทรัพย์	เครดิตยูเนียน	รวม			
นครสวรรค์	35	0	1	36	2	14	12	12	40	76	55	131
รวมทั้งสิ้น	35	0	1	36	2	14	12	12	40	76	55	131

*เฉพาะสหกรณ์ที่มีสถานะ ไม่ดำเนินธุรกิจ/ดำเนินธุรกิจ/หยุดดำเนินธุรกิจ/อยู่ระหว่างดำเนินคดี/ล้มละลาย/พิทักษ์ทรัพย์/เลิก/ชำระบัญชี

อำเภอ	สหกรณ์ภาคการเกษตร				สหกรณ์นอกภาคการเกษตร					รวม	กลุ่มเกษตรกร	รวมทั้งสิ้น
	เกษตร	ประมง	นิตม	รวม	ร้านค้า	บริการ	ออมทรัพย์	เครดิตยูเนียน	รวม			
เมืองนครสวรรค์	4	0	0	4	1	5	9	2	17	21	2	23
โกรกพระ	2	0	0	2	0	1	0	0	1	3	7	10
ชุมแสง	2	0	0	2	0	2	0	0	2	4	3	7
หนองบัว	3	0	0	3	0	0	0	1	1	4	6	10
บรรพตพิสัย	3	0	0	3	0	0	0	3	3	6	6	12
เก้าเอี้ยว	3	0	1	4	0	1	0	1	2	6	1	7
ศาลาลี	2	0	0	2	1	2	3	2	8	10	2	12
ท่าตะโก	2	0	0	2	0	0	0	0	0	2	3	5
โพนสวรรค์	3	0	0	3	0	0	0	0	0	3	5	8
พยุหะคีรี	1	0	0	1	0	0	0	1	1	2	7	9
ลาดยาว	2	0	0	2	0	2	0	0	2	4	7	11
ตากฟ้า	3	0	0	3	0	1	0	0	1	4	4	8
แม่วงก์	3	0	0	3	0	0	0	2	2	5	1	6
แม่เปิน	1	0	0	1	0	0	0	0	0	1	1	2
ชุมตาบง	1	0	0	1	0	0	0	0	0	1	0	1
รวมทั้งสิ้น	35	0	1	36	2	14	12	12	40	76	55	131

*เฉพาะสหกรณ์ที่มีสถานะ ไม่ดำเนิน/ดำเนิน/หยุดดำเนิน/อยู่ระหว่างดำเนินคดี/ล้มละลาย/พิทักษ์ทรัพย์/เลิก/ชำระบัญชี

สถานภาพ	เกษตร	ประมง	นิตม	ร้านค้า	บริการ	ออมทรัพย์	เครดิตยูเนียน	รวม	กลุ่มเกษตรกร	รวมทั้งสิ้น
ไม่ได้ดำเนินธุรกิจ	0	0	0	0	0	0	0	0	0	0
ดำเนินธุรกิจ	29	0	1	1	14	12	10	67	48	115
หยุดดำเนินธุรกิจ	0	0	0	0	0	0	0	0	0	0
อยู่ระหว่างดำเนินคดี	0	0	0	0	0	0	0	0	0	0
ล้มละลาย	0	0	0	0	0	0	0	0	0	0
พิทักษ์ทรัพย์	0	0	0	0	0	0	0	0	0	0
เลิก	0	0	0	0	0	0	0	0	0	0
ชำระบัญชี	6	0	0	1	0	0	2	9	7	16
รวมทั้งสิ้น	35	0	1	2	14	12	12	76	55	131

*เฉพาะสหกรณ์ที่มีสถานะ ไม่ดำเนิน/ดำเนิน/หยุดดำเนิน/อยู่ระหว่างดำเนินคดี/ล้มละลาย/พิทักษ์ทรัพย์/เลิก/ชำระบัญชี

2) จำนวนสหกรณ์และกลุ่มเกษตรกร จำแนกตามที่ต้องตรวจสอบและไม่ต้องตรวจสอบ ปี 2567

หน่วยงาน	จำนวนที่ต้องตรวจสอบ		จำนวนที่ไม่ต้องตรวจสอบ		รวมทั้งสิ้นตามทะเบียน		
	สหกรณ์	กลุ่มเกษตรกร	สหกรณ์	กลุ่มเกษตรกร	สหกรณ์	กลุ่มเกษตรกร	รวม
นครสวรรค์	67	48	9	7	76	55	131
รวมทั้งสิ้น	67	48	9	7	76	55	131

*เฉพาะสหกรณ์ที่มีสถานะ ไม่ดำเนิน/ดำเนิน/หยุดดำเนิน/อยู่ระหว่างดำเนินคดี/ล้มละลาย/พิทักษ์ทรัพย์/เลิก/ชำระบัญชี

ประเภท	สหกรณ์ที่ต้องตรวจสอบ				สหกรณ์ที่ไม่ต้องตรวจสอบ						รวมทั้งสิ้น
	ไม่ดำเนินธุรกิจ	ดำเนินธุรกิจ	หยุดดำเนินธุรกิจ	รวม	ดำเนินคดี	ล้มละลาย	พิทักษ์ทรัพย์	เลิก	ชำระบัญชี	รวม	
สหกรณ์ภาคการเกษตร											
สหกรณ์การเกษตร	0	29	0	29	0	0	0	0	6	6	35
สหกรณ์ประมง	0	0	0	0	0	0	0	0	0	0	0
สหกรณ์ปศุสัตว์	0	1	0	1	0	0	0	0	0	0	1
รวม	0	30	0	30	0	0	0	0	6	6	36
สหกรณ์นอกภาคการเกษตร											
สหกรณ์ร้านค้า	0	1	0	1	0	0	0	0	1	1	2
สหกรณ์บริการ	0	14	0	14	0	0	0	0	0	0	14
สหกรณ์ออมทรัพย์	0	12	0	12	0	0	0	0	0	0	12
สหกรณ์เครดิตยูเนียน	0	10	0	10	0	0	0	0	2	2	12
รวม	0	37	0	37	0	0	0	0	3	3	40
รวมภาคเกษตรกับนอกภาคการเกษตร											
กลุ่มเกษตรกร	0	48	0	48	0	0	0	0	7	7	55
รวมทั้งสิ้น	0	115	0	115	0	0	0	0	16	16	131

*เฉพาะสหกรณ์ที่มีสถานะ ไม่ดำเนิน/ดำเนิน/หยุดดำเนิน/อยู่ระหว่างดำเนินคดี/ล้มละลาย/พิทักษ์ทรัพย์/เลิก/ชำระบัญชี

3) จำนวนสหกรณ์และกลุ่มเกษตรกร จำแนกตามปีบัญชี แต่ละอำเภอ ปี 2567

สต.ส.	ปีบัญชีสิ้นสุด																								รวมทั้งสิ้น		
	ม.ค.		ก.พ.		มี.ค.		เม.ย.		พ.ค.		มิ.ย.		ก.ค.		ส.ค.		ก.ย.		ต.ค.		พ.ย.		ธ.ค.			รวม	
	ส.ก.	ก.	ส.ก.	ก.	ส.ก.	ก.	ส.ก.	ก.	ส.ก.	ก.	ส.ก.	ก.	ส.ก.	ก.	ส.ก.	ก.	ส.ก.	ก.	ส.ก.	ก.	ส.ก.	ก.	ส.ก.	ก.			
นครสวรรค์	1	1	1	1	26	33	4	3	2	8	4	2	1	0	0	0	6	2	3	1	4	0	24	4	76	55	131
รวม	1	1	1	1	26	33	4	3	2	8	4	2	1	0	0	0	6	2	3	1	4	0	24	4	76	55	131

*เฉพาะสหกรณ์ที่มีสถานะ ไม่ดำเนิน/ดำเนิน/หยุดดำเนิน/อยู่ระหว่างดำเนินคดี/ล้มละลาย/พิทักษ์ทรัพย์/เลิก/ชำระบัญชี

สต.ส.	ปีบัญชีสิ้นสุด																								รวมทั้งสิ้น		
	ม.ค.		ก.พ.		มี.ค.		เม.ย.		พ.ค.		มิ.ย.		ก.ค.		ส.ค.		ก.ย.		ต.ค.		พ.ย.		ธ.ค.			รวม	
	ส.ก.	ก.	ส.ก.	ก.	ส.ก.	ก.	ส.ก.	ก.	ส.ก.	ก.	ส.ก.	ก.	ส.ก.	ก.	ส.ก.	ก.	ส.ก.	ก.	ส.ก.	ก.	ส.ก.	ก.	ส.ก.	ก.			
เมืองนครสวรรค์	1	0	1	0	2	2	1	0	0	0	1	0	1	0	0	0	3	0	1	0	3	0	7	0	21	2	23
โกรกพระ	0	0	0	0	2	4	0	0	0	1	0	0	0	0	0	0	0	0	0	0	0	0	1	2	3	7	10
ชุมแสง	0	0	0	0	1	2	0	0	0	1	0	0	0	0	0	0	1	0	0	0	0	0	2	0	4	3	7
หนองบัว	0	0	0	0	3	4	0	0	0	2	0	0	0	0	0	0	0	0	0	0	0	0	1	0	4	6	10
บรรพตพิสัย	0	0	0	0	3	3	0	0	1	0	0	0	0	0	0	0	2	0	0	0	0	0	2	1	6	6	12
เก้าเลี้ยว	0	0	0	0	3	0	0	0	1	0	0	1	0	0	0	0	0	0	0	0	0	0	2	0	6	1	7
ตาคลี	0	0	0	0	1	1	1	1	0	0	1	0	0	0	0	0	2	0	2	0	0	0	3	0	10	2	12
ท่าตะโก	0	0	0	0	2	1	0	1	0	1	0	0	0	0	0	0	0	0	0	0	0	0	0	0	2	3	5
โพนสวรรค์	0	0	0	1	3	4	0	0	0	0	0	0	0	0	0	0	0	0	0	0	0	0	0	0	3	5	8
พยุหะคีรี	0	1	0	0	0	4	0	1	0	0	1	0	0	0	0	0	0	0	0	0	0	0	1	1	2	7	9
ลาดยาว	0	0	0	0	1	4	1	0	0	3	0	0	0	0	0	0	0	0	0	0	0	0	2	0	4	7	11
ตากฟ้า	0	0	0	0	2	3	0	0	0	0	0	0	0	0	0	0	0	0	0	1	1	0	1	0	4	4	8
แม่วงก์	0	0	0	0	2	0	1	0	0	0	0	1	0	0	0	0	0	0	0	0	0	0	2	0	5	1	6
แม่เปิน	0	0	0	0	0	1	0	0	0	0	1	0	0	0	0	0	0	0	0	0	0	0	0	0	1	1	2
ชุมตาบง	0	0	0	0	1	0	0	0	0	0	0	0	0	0	0	0	0	0	0	0	0	0	0	0	1	0	1
รวม	1	1	1	1	26	33	4	3	2	8	4	2	1	0	0	0	6	2	3	1	4	0	24	4	76	55	131

*เฉพาะสหกรณ์ที่มีสถานะ ไม่ดำเนิน/ดำเนิน/หยุดดำเนิน/อยู่ระหว่างดำเนินคดี/ล้มละลาย/พิทักษ์ทรัพย์/เลิก/ชำระบัญชี

4) จำนวนสหกรณ์และกลุ่มเกษตรกร จำแนกตามสถานภาพ ตามอำเภอ ปี 2567

หน่วยงาน	ไม่ได้ดำเนินธุรกิจ	ดำเนินธุรกิจ	หยุดดำเนินธุรกิจ	อยู่ระหว่างดำเนินคดี	ล้มละลาย	พิทักษ์ทรัพย์	เลิก	ชำระบัญชี	รวม
นครสวรรค์	0	115	0	0	0	0	0	16	131
รวมทั้งสิ้น	0	115	0	0	0	0	0	16	131

*เฉพาะสหกรณ์ที่มีสถานะ: ไม่ได้ดำเนิน/ดำเนิน/หยุดดำเนิน/อยู่ระหว่างดำเนินคดี/ล้มละลาย/พิทักษ์ทรัพย์/เลิก/ชำระบัญชี

หน่วยงาน	ไม่ได้ดำเนินธุรกิจ	ดำเนินธุรกิจ	หยุดดำเนินธุรกิจ	อยู่ระหว่างดำเนินคดี	ล้มละลาย	พิทักษ์ทรัพย์	เลิก	ชำระบัญชี	รวม
เมืองนครสวรรค์	0	22	0	0	0	0	0	1	23
โกรกพระ	0	9	0	0	0	0	0	1	10
ชุมแสง	0	7	0	0	0	0	0	0	7
หนองบัว	0	6	0	0	0	0	0	4	10
บรรพตพิสัย	0	11	0	0	0	0	0	1	12
เก้าเลี้ยว	0	7	0	0	0	0	0	0	7
ตาคลี	0	11	0	0	0	0	0	1	12
ท่าตะโก	0	5	0	0	0	0	0	0	5
ไพศาลี	0	7	0	0	0	0	0	1	8
พยุหะคีรี	0	8	0	0	0	0	0	1	9
ลาดยาว	0	11	0	0	0	0	0	0	11
ตากฟ้า	0	7	0	0	0	0	0	1	8
แม่วงก์	0	3	0	0	0	0	0	3	6
แม่เปิน	0	0	0	0	0	0	0	2	2
ชุมตาบง	0	1	0	0	0	0	0	0	1
รวมทั้งสิ้น	0	115	0	0	0	0	0	16	131

*เฉพาะสหกรณ์ที่มีสถานะ: ไม่ได้ดำเนิน/ดำเนิน/หยุดดำเนิน/อยู่ระหว่างดำเนินคดี/ล้มละลาย/พิทักษ์ทรัพย์/เลิก/ชำระบัญชี

5) จำนวนกลุ่มเกษตรกร จำแนกตามประเภทย่อยของกลุ่มเกษตรกร ตามอำเภอ ปี 2567

สดส.	ทำนา	ทำไร่	ทำสวน	เลี้ยงไหม	เลี้ยงสัตว์	ประมง		เลี้ยงผึ้ง	อื่นๆ	รวม
						เลี้ยงสัตว์น้ำ				
นครสวรรค์	36	10	2	0	7	0	0	0	0	55
รวม	36	10	2	0	7	0	0	0	0	55

สดส.	ทำนา	ทำไร่	ทำสวน	เลี้ยงไหม	เลี้ยงสัตว์	ประมง		เลี้ยงผึ้ง	อื่นๆ	รวม
						เลี้ยงสัตว์น้ำ				
เมืองนครสวรรค์	1	0	0	0	0	1	0	0	0	2
โกรกพระ	4	2	1	0	0	0	0	0	0	7
ชุมแสง	3	0	0	0	0	0	0	0	0	3
หนองบัว	4	1	0	0	0	1	0	0	0	6
บรรพตพิสัย	6	0	0	0	0	0	0	0	0	6
เก้าเลี้ยว	1	0	0	0	0	0	0	0	0	1
ตาคลี	1	1	0	0	0	0	0	0	0	2
ท่าตะโก	3	0	0	0	0	0	0	0	0	3
ไพศาลี	4	1	0	0	0	0	0	0	0	5
พยุหะคีรี	3	0	0	0	0	4	0	0	0	7
ลาดยาว	6	1	0	0	0	0	0	0	0	7
ตากฟ้า	0	2	1	0	0	1	0	0	0	4
แม่วงก์	0	1	0	0	0	0	0	0	0	1
แม่เปิน	0	1	0	0	0	0	0	0	0	1
ชุมตาบง	0	0	0	0	0	0	0	0	0	0
รวม	36	10	2	0	7	0	0	0	0	55

6) ภาพรวมการใช้งานระบบโปรแกรม



1. การใช้งานระบบบัญชีทั้งหมด	48 แห่ง
2. การใช้งานระบบโปรแกรม กตส.	33 แห่ง
3. การใช้งานเต็มระบบ Full Pack	24 แห่ง
4. การใช้งานปัจจุบัน + การปรับเปลี่ยน	32 แห่ง
5. การยกยอด-ดำเนินงานย้อนหลัง	1 แห่ง



แผนที่ท่องเที่ยวจังหวัดนครสวรรค์
NAKHON SAWAN TOURIST MAP



สรุปผลการปฏิบัติงาน ประจำปี 2567

ในปีงบประมาณ พ.ศ. 2567 สำนักงานตรวจบัญชีสหกรณ์นครสวรรค์ สามารถปฏิบัติงานตามแผนงานและตัวชี้วัดเชิงปริมาณ ตัวชี้วัดตามคุณภาพ Roadmap 2567 เกี่ยวกับการปฏิบัติงานพัฒนาสหกรณ์และวิสาหกิจชุมชน งานพัฒนาบัญชีรายบุคคล และงานโครงการพระราชดำริสรุปได้พอสังเขป ดังนี้

1) ด้านงานสอบบัญชี ปีงบประมาณ 2567

1.1) RM1102 การสอบบัญชีสหกรณ์และกลุ่มเกษตรกร

หน่วยงาน	หน่วยวัด	ตัวชี้วัดเชิงปริมาณ											ตัวชี้วัดเชิงคุณภาพ										
		สหกรณ์และกลุ่มเกษตรกรได้รับการตรวจสอบบัญชี				ผู้สอบบัญชีสามารถให้บริการตามหลักการอิเล็กทรอนิกส์				ร้อยละ 80 ของสหกรณ์เป้าหมายที่ใช้โปรแกรมระบบบัญชีมีการใช้ CATS/ACL ช่วยในการตรวจสอบบัญชีประจำปี			ร้อยละ 90 ของสหกรณ์ที่ได้รับการตรวจสอบและแสดงความเห็นต่องบการเงินได้				ตัวชี้วัดเชิงคุณภาพ : ร้อยละ 98 ของสหกรณ์และกลุ่มเกษตรกรได้รับการตรวจสอบบัญชี ภายในมาตรฐานเวลาที่กำหนด			ร้อยละ 90 ของสหกรณ์ที่ใช้กระดาษทำการ EWP และแสดงความเห็นต่อ งบการเงินแล้วสามารถปิดเล่มได้			
		แผนงาน		ผลงานสะสมถึงเดือนกันยายน		ร้อยละของผลงานเทียบแผนงาน		แผนงาน	ผลงานสะสมถึงเดือนกันยายน	ร้อยละ	แผนงาน	ผลงานสะสมถึงเดือนกันยายน	ร้อยละ	จำนวนที่แสดงความคิดเห็นต่องบการเงิน	จำนวน สก./ก. ที่ได้รับการตรวจสอบและแสดงความเห็นต่องบการเงิน	จำนวนที่ได้แสดงความเห็นต่องบการเงิน	จำนวน สก./ก. ที่ปฏิบัติตามได้		จำนวนสหกรณ์ที่ใช้ EWP ที่แสดงความเห็นต่องบการเงิน	จำนวนที่สามารถปิดเล่มได้	จำนวน สก. ใช้ EWP ที่แสดงความเห็นต่องบการเงิน	จำนวนที่สามารถปิดเล่มได้	
		ทั้งสิ้น	สะสมถึงเดือนกันยายน	ทั้งสิ้น	สะสม	จำนวน	ร้อยละ										จำนวน	ร้อยละ					
นครสวรรค์	สก.	67	67	67	100.00	100.00	21	21	100.00	29	27	93.10	55	55	100.00	55	54	98.18	21	21	100.00		
	ก.	56	56	56	100.00	100.00	0	0	0.00	0	0	0.00	48	48	100.00	48	48	100.00	0	0	0.00		
	รวม	123	123	123	100.00	100.00	21	21	100.00	29	27	93.10	103	103	100.00	103	102	99.03	21	21	100.00		
รวม 1 สดส.	สก.	67	67	67	100.00	100.00	21	21	100.00	29	27	93.10	55	55	100.00	55	54	98.18	21	21	100.00		
	ก.	56	56	56	100.00	100.00	0	0	0.00	0	0	0.00	48	48	100.00	48	48	100.00	0	0	0.00		
	รวม	123	123	123	100.00	100.00	21	21	100.00	29	27	93.10	103	103	100.00	103	102	99.03	21	21	100.00		

1.2) RM1102-1 การสอบบัญชีสหกรณ์และกลุ่มเกษตรกร-สรุปรายงานแผนเทียบผล

หน่วยงาน	หน่วยวัด	วางแผนใช้ EWP	วางแผนใช้ CATS/ACL	จำนวนที่แสดงความเห็นล่าสุด	1. งานสอบบัญชี (กลุ่มพร้อมรับการตรวจสอบ)										2. งานตรวจและนำการบัญชี (กลุ่มไม่พร้อมรับการตรวจสอบ)										3. กลุ่มพร้อมรับการตรวจสอบ (ภาคเอกชน)				รวมทั้ง 3 กลุ่ม (ไม่นับซ้ำ)		จำนวนที่ยังไม่ได้วางแผน
					ตรวจแนะนำ		สอบบัญชีระหว่างปี		สอบบัญชีประจำปี		จำนวน สก./ก. นับเป็นแผนและผลงานปี 2567		กลุ่มตั้งใหม่		กลุ่มไม่พร้อมรับการตรวจสอบ		กลุ่มอาจถูกสั่งเลิกหรือต้องเลือกตามกลไก		จำนวน สก./ก. นับเป็นแผนและผลงานปี 2567		สอบบัญชีระหว่างปี		สอบบัญชีประจำปี		จำนวน สก./ก. นับเป็นแผนและผลงานปี 2567						
					จำนวนวันที่ตรวจ	จำนวนวันที่เข้าตรวจแนะนำ	จำนวนวันที่เข้าสอบบัญชีระหว่างปี	จำนวนวันที่เข้าสอบบัญชีประจำปี	จำนวนวันที่เข้าสอบ	จำนวนวันที่เข้าสอบ	จำนวนวันที่เข้าสอบ	จำนวนวันที่เข้าสอบ	จำนวนวันที่เข้าสอบ	จำนวนวันที่เข้าสอบ	จำนวนวันที่เข้าสอบ	จำนวนวันที่เข้าสอบ	จำนวนวันที่เข้าสอบ	จำนวนวันที่เข้าสอบ	จำนวนวันที่เข้าสอบ	จำนวนวันที่เข้าสอบ	จำนวนวันที่เข้าสอบ	จำนวนวันที่เข้าสอบ	จำนวนวันที่เข้าสอบ	จำนวนวันที่เข้าสอบ	จำนวนวันที่เข้าสอบ	จำนวนวันที่เข้าสอบ	จำนวนวันที่เข้าสอบ	จำนวนวันที่เข้าสอบ			
					จำนวนวันที่เข้าตรวจ	จำนวนวันที่เข้าตรวจแนะนำ	จำนวนวันที่เข้าสอบ	จำนวนวันที่เข้าสอบ	จำนวนวันที่เข้าสอบ	จำนวนวันที่เข้าสอบ	จำนวนวันที่เข้าสอบ	จำนวนวันที่เข้าสอบ	จำนวนวันที่เข้าสอบ	จำนวนวันที่เข้าสอบ	จำนวนวันที่เข้าสอบ	จำนวนวันที่เข้าสอบ	จำนวนวันที่เข้าสอบ	จำนวนวันที่เข้าสอบ	จำนวนวันที่เข้าสอบ	จำนวนวันที่เข้าสอบ	จำนวนวันที่เข้าสอบ	จำนวนวันที่เข้าสอบ	จำนวนวันที่เข้าสอบ	จำนวนวันที่เข้าสอบ	จำนวนวันที่เข้าสอบ	จำนวนวันที่เข้าสอบ	จำนวนวันที่เข้าสอบ	จำนวนวันที่เข้าสอบ	จำนวนวันที่เข้าสอบ		
นครสวรรค์	สก.	21	29	68	13	13	43	42	56	54	56	56	0	0	2	1	0	0	1	0	0	8	2	10	10	12	11	68	67	0	
	ก.	0	0	53	51	49	1	1	53	48	50	50	0	0	1	0	0	0	0	0	0	0	0	0	0	0	0	50	50	0	
	รวม	21	29	121	64	62	44	43	109	102	106	106	0	0	3	1	0	0	1	0	0	8	2	10	10	12	11	118	117	0	
รวม 1 สดส.	สก.	21	29	68	13	13	43	42	56	54	56	56	0	0	2	1	0	0	1	0	0	8	2	10	10	12	11	68	67	0	
	ก.	0	0	53	51	49	1	1	53	48	50	50	0	0	1	0	0	0	0	0	0	0	0	0	0	0	0	50	50	0	
	รวม	21	29	121	64	62	44	43	109	102	106	106	0	0	3	1	0	0	1	0	0	8	2	10	10	12	11	118	117	0	

1.3) RM1102-6 การแสดงความเห็นต่องบการเงิน

หน่วยงาน	หน่วยวัด	จำนวนที่ต้องตรวจสอบ	จำนวนที่ได้รับตรวจสอบ	จำนวนที่สามารถแสดงความเห็นได้	แสดงความเห็นภายใน 150 วัน										แสดงความเห็นเกิน 150 วัน							
					แยกประเภทสหกรณ์										ร้อยละเทียบกับจำนวนที่ได้รับตรวจสอบ	แยกประเภทสหกรณ์					ร้อยละเทียบกับจำนวนที่ได้รับตรวจสอบ	
					การเกษตร	นิคมประมง	ออมทรัพย์	ร้านค้า	บริการ	เครดิตยูเนียน	กลุ่ม	รวม	การเกษตร	นิคมประมง		ออมทรัพย์	ร้านค้า	บริการ	เครดิตยูเนียน	กลุ่ม		รวม
นครสวรรค์	สก.	55	67	55	30	1	0	3	1	13	6	54	80.60	0	0	0	0	0	1	1	1.49	
	ก.	48	56	48								48	48	85.71						0	0	0.00
	รวม	103	123	103	30	1	0	3	1	13	6	48	102	82.93	0	0	0	0	0	1	1	0.81
รวมทั้งสิ้น	สก.	55	67	55	30	1	0	3	1	13	6	54	80.60	0	0	0	0	0	1	1	1.49	
	ก.	48	56	48								48	48	85.71						0	0	0.00
	รวม	103	123	103	30	1	0	3	1	13	6	48	102	82.93	0	0	0	0	0	1	1	0.81

***จำนวนที่แสดงความเห็นคิดได้ภายใน 150 วัน ตามตัวชี้วัด จำนวน 102 ราย จาก 103 ราย ที่ต้องตรวจสอบ หรือคิดเป็นร้อยละ 99.03

1.4) RM1103 การตรวจแนะนำสหกรณ์และกลุ่มเกษตรกร

หน่วยงาน	หน่วยวัด	ตัวชี้วัดเชิงปริมาณ : สหกรณ์และกลุ่มเกษตรกรเป้าหมายได้รับการจัดทำบัญชีและงบการเงิน หรือสอบบัญชีได้					ตัวชี้วัดเชิงคุณภาพ : ร้อยละ 10 ของสหกรณ์เป้าหมายสามารถจัดทำบัญชีและงบการเงินได้เอง ร้อยละ 3 ของกลุ่มเกษตรกรเป้าหมายสามารถจัดทำบัญชีและงบการเงินได้เอง							
		กลุ่มเป้าหมาย			ผลงานตรวจแนะนำหรือสอบบัญชี		จัดหางบการเงินได้ด้วยสหกรณ์เอง			จัดหางบการเงินได้โดยมีผู้ช่วยเหลือ				รวม
		สก./ก.	กลุ่มพร้อมที่จัดทำงบการเงินโดยผู้อื่น	สก./ก.	กลุ่มตรวจแนะนำการบัญชี	รวม	จำนวน (ตัวชี้วัดเชิงปริมาณ)	ร้อยละ	จำนวน (ตัวชี้วัดเชิงคุณภาพ)	ร้อยละเทียบผลงานตรวจแนะนำหรือสอบบัญชี	จำนวน	ร้อยละเทียบผลงานตรวจแนะนำหรือสอบบัญชี	จำนวน	ร้อยละเทียบผลงานตรวจแนะนำหรือสอบบัญชี
นครสวรรค์	สก.	11	0	11	11	100.00	0	0.00	11	100.00	11	100.00	11	100.00
	ก.	49	0	49	49	100.00	0	0.00	47	95.92	47	95.92	47	95.92
	รวม	60	0	60	60	100.00	0	0.00	58	96.67	58	96.67	58	96.67
รวม	สก.	11	0	11	11	100.00	0	0.00	11	100.00	11	100.00	11	100.00
	ก.	49	0	49	49	100.00	0	0.00	47	95.92	47	95.92	47	95.92
	รวม	60	0	60	60	100.00	0	0.00	58	96.67	58	96.67	58	96.67

1.5) RM1106 งานสอบบัญชีที่ชำระบัญชี

หน่วยงาน	หน่วยวัด	ตัวชี้วัดเชิงปริมาณ : จำนวนสหกรณ์และกลุ่มเกษตรกรที่ชำระบัญชีได้รับการติดตามความเคลื่อนไหวการชำระบัญชี					จำนวนสหกรณ์และกลุ่มเกษตรกรที่ชำระบัญชีที่สามารถแสดงความเห็นต่องบการเงิน		
		แผนงาน		ผลงานสะสมถึงเดือน กันยายน		ร้อยละของผลงานเทียบแผนงาน		จำนวนที่แสดงความเห็นได้	ร้อยละเทียบผลงาน
		ทั้งสิ้น	สะสมถึงเดือน กันยายน	ทั้งสิ้น	สะสม				
นครสวรรค์	สก.	11	11	11	100.00	100.00	1	9.09	
	ก.	6	6	6	100.00	100.00	0	0.00	
	รวม	17	17	17	100.00	100.00	1	5.88	
รวม	สก.	11	11	11	100.00	100.00	1	9.09	
	ก.	6	6	6	100.00	100.00	0	0.00	
	รวม	17	17	17	100.00	100.00	1	5.88	

***จำนวนที่ต้องชำระบัญชี 20 ราย และชำระบัญชีก่อนสิ้นปีระหว่างปี จำนวน 3 ราย คงเหลือที่ต้องชำระบัญชี 17 ราย และแสดงความเห็นได้ จำนวน 1 ราย

1.6) RM1301 โครงการตรวจสอบความถูกต้องในการทำธุรกรรมทางการเงินระหว่างสหกรณ์และสมาชิก

หน่วยงาน	หน่วยวัด	แผนงาน		ผลงานสะสมถึงเดือน กันยายน	ร้อยละของผลงานเทียบแผนงาน		สรุปผลการทักท้วง		ตัวชี้วัดเชิงคุณภาพ : ร้อยละ 70 ของกลุ่มเป้าหมายที่พบข้อบกพร่องข้อมูลได้รับการแก้ไขทันเวลา	
		ทั้งสิ้น	สะสมถึงเดือน กันยายน		ทั้งสิ้น	สะสม	จำนวนรายที่ทักท้วง	จำนวนเงิน	จำนวนกลุ่มเป้าหมายที่พบข้อบกพร่องข้อมูลได้รับการแก้ไขทันเวลา	ร้อยละเทียบกับจำนวนรายที่ทักท้วง
		นครสวรรค์	สก.	170	170	170	100.00	100.00	0	0
ก.	0		0	0	0.00	0.00	0	0	0	0.00
รวม	170		170	170	100.00	100.00	0	0	0	0.00
รวม	สก.	170	170	170	100.00	100.00	0	0	0	0.00
	ก.	0	0	0	0.00	0.00	0	0	0	0.00
	รวม	170	170	170	100.00	100.00	0	0	0	0.00

2) ด้านงานพัฒนาสหกรณ์และวิสาหกิจชุมชน ปีงบประมาณ 2567

2.1) RM2101 โครงการฝึกอบรมเศรษฐกิจการเงินขั้นพื้นฐานแก่สมาชิกสหกรณ์

หน่วยงาน	ตัวชี้วัดเชิงปริมาณ					ตัวชี้วัดเชิงคุณภาพ		
	สมาชิกสหกรณ์ได้รับการอบรมความรู้ความเข้าใจเศรษฐกิจการเงินพื้นฐาน					ร้อยละ 75 ของกลุ่มเป้าหมายสามารถนำความรู้ที่ได้รับไปใช้ประโยชน์ได้		
	แผนงาน		ผลงานสะสมถึงเดือน กันยายน	ร้อยละของผลงานเทียบกับแผนงาน		จำนวนที่ติดตามประเมินผล	จำนวนที่นำความรู้ที่ได้รับไปใช้ประโยชน์	ร้อยละของจำนวนที่นำความรู้ที่ได้รับไปใช้ประโยชน์เทียบกับจำนวนที่ติดตามประเมินผล
	ทั้งสิ้น	สะสมถึงเดือน กันยายน		ทั้งสิ้น	สะสม			
นครสวรรค์	15	15	15	100.00	100.00	2	2	100.00
รวม	15	15	15	100.00	100.00	2	2	100.00

2.2) RM2102 โครงการยกระดับสถาบันเกษตรกรให้เป็นผู้ประกอบการธุรกิจเกษตร

หน่วยงาน	ตัวชี้วัดเชิงปริมาณ					ตัวชี้วัดเชิงคุณภาพ		
	สหกรณ์ได้รับการพัฒนาศักยภาพด้านการบริหารจัดการทางการเงินการบัญชี					ร้อยละ 90 ของกลุ่มเป้าหมายสามารถนำความรู้ที่ได้รับไปใช้ประโยชน์ได้		
	แผนงาน		ผลงานสะสมถึงเดือน กันยายน	ร้อยละของผลงานเทียบกับแผนงาน		จำนวนกลุ่มเป้าหมายที่สามารถนำความรู้ที่ได้รับไปใช้ประโยชน์ได้	ร้อยละของจำนวนกลุ่มเป้าหมายที่สามารถนำความรู้ที่ได้รับไปใช้ประโยชน์ได้เทียบกับจำนวนสหกรณ์ที่ได้รับการพัฒนา	
	ทั้งสิ้น	สะสมถึงเดือน กันยายน		ทั้งสิ้น	สะสม			
นครสวรรค์	1	1	1	100.00	100.00	1	100.00	
รวมทั้งสิ้น	1	1	1	100.00	100.00	1	100.00	

2.3) RM2103 โครงการส่งเสริมและพัฒนาสถาบันเกษตรกร

หน่วยงาน	ตัวชี้วัดเชิงปริมาณ					ตัวชี้วัดเชิงคุณภาพ		
	สหกรณ์และกลุ่มเกษตรกรได้รับการพัฒนาความสามารถด้านการเงินการบัญชี					ร้อยละ 85 ของกลุ่มเป้าหมายที่ได้รับการพัฒนาสามารถนำความรู้ที่ได้รับไปใช้ในการปฏิบัติงานได้		
	แผนงาน		ผลงานสะสมถึงเดือน กันยายน	ร้อยละของผลงานเทียบกับแผนงาน		จำนวนกลุ่มเป้าหมายที่นำความรู้ที่ได้รับไปใช้ในการปฏิบัติงานได้	ร้อยละของจำนวนกลุ่มเป้าหมายที่นำความรู้ที่ได้รับไปใช้ในการปฏิบัติงานได้เทียบกับจำนวนสหกรณ์และกลุ่มเกษตรกรที่ได้รับการพัฒนา	
	ทั้งสิ้น	สะสมถึงเดือน กันยายน		ทั้งสิ้น	สะสม			
นครสวรรค์	2	2	2	100.00	100.00	1	50.00	
รวม	2	2	2	100.00	100.00	1	50.00	

2.4) RM2104 โครงการส่งเสริมประสิทธิภาพด้านการเงินการบัญชีของสหกรณ์และกลุ่มเกษตรกรด้วยเทคโนโลยีสารสนเทศ (พัฒนาศักยภาพด้านระบบบัญชีสหกรณ์)

หน่วยงาน	ตัวชี้วัดเชิงปริมาณ					ตัวชี้วัดเชิงคุณภาพ		
	สหกรณ์เป้าหมายได้รับการพัฒนาความรู้ในการใช้โปรแกรมระบบบัญชีสหกรณ์					ร้อยละ 80 ของสหกรณ์เป้าหมายสามารถนำความรู้ไปใช้ประโยชน์ได้		
	แผนงาน		ผลงานสะสมถึงเดือน กันยายน	ร้อยละของผลงานเทียบกับแผนงาน		จำนวนสหกรณ์เป้าหมายที่สามารถนำความรู้ไปใช้ประโยชน์ได้	ร้อยละของจำนวนสหกรณ์เป้าหมายที่สามารถนำความรู้ไปใช้ประโยชน์ได้	
	ทั้งสิ้น	สะสมถึงเดือน กันยายน		ทั้งสิ้น	สะสม			
นครสวรรค์	1	1	1	100.00	100.00	0	0.00	
รวม	1	1	1	100.00	100.00	0	0.00	

2.5) RM2105 โครงการส่งเสริมประสิทธิภาพด้านการเงินการบัญชีของสหกรณ์และกลุ่มเกษตรกรด้วยเทคโนโลยีสารสนเทศ (ยกระดับการบริหารจัดการทางการเงินการบัญชีด้วยนวัตกรรม)

หน่วยงาน	ตัวชี้วัดเชิงปริมาณ					ตัวชี้วัดเชิงคุณภาพ		
	สหกรณ์เป้าหมายได้รับการพัฒนาความรู้ในการใช้นวัตกรรมด้านบัญชี					ร้อยละ 80 ของสหกรณ์เป้าหมายสามารถนำความรู้ไปใช้ประโยชน์ได้		
	แผนงาน		ผลงานสะสมถึงเดือน กันยายน	ร้อยละของผลงานเทียบกับแผนงาน		จำนวนสหกรณ์เป้าหมายที่สามารถนำความรู้ไปใช้ประโยชน์ได้	ร้อยละของจำนวนสหกรณ์เป้าหมายที่สามารถนำความรู้ไปใช้ประโยชน์ได้	
	ทั้งสิ้น	สะสมถึงเดือน กันยายน		ทั้งสิ้น	สะสม			
นครสวรรค์	0	0	1	0.00	0.00	1	100.00	
รวม	0	0	1	0.00	0.00	1	100.00	

2.6) RM2107 โครงการแก้ไขปัญหานี้ล้นและพัฒนาคุณภาพชีวิตสมาชิกสหกรณ์/กลุ่มเกษตรกร

หน่วยงาน	ตัวชี้วัดเชิงปริมาณ					ตัวชี้วัดเชิงคุณภาพ		
	สหกรณ์และกลุ่มเกษตรกรที่เข้าร่วมโครงการได้รับการพัฒนาความรู้และความสามารถในการบันทึกบัญชีที่เกี่ยวข้องกับการทำข่าระหนี้และบริหารจัดการด้านการเงินการบัญชีและสินเชื่อ					สหกรณ์และกลุ่มเกษตรกรที่เข้าร่วมโครงการสามารถบันทึกบัญชีที่เกี่ยวข้องกับการทำข่าระหนี้ได้ เป็นไปตามมาตรฐานที่กำหนด		
	แผนงาน		ผลงานสะสมถึงเดือน กันยายน	ร้อยละของผลงานเทียบกับแผนงาน		จำนวนสหกรณ์เป้าหมายที่สามารถนำความรู้ไปใช้ในการปฏิบัติงานได้	ร้อยละของจำนวนกลุ่มเป้าหมายที่สามารถนำความรู้ไปใช้ในการปฏิบัติงานได้	
	ทั้งสิ้น	สะสมถึงเดือน กันยายน		ทั้งสิ้น	สะสม			
นครสวรรค์	12	12	12	100.00	100.00	5	41.67	
รวม	12	12	12	100.00	100.00	5	41.67	

2.7) RM2201 โครงการส่งเสริมการแปรรูปสินค้าเกษตร

หน่วยงาน	ตัวชี้วัดเชิงปริมาณ :					ตัวชี้วัดเชิงคุณภาพ :				
	วิสาหกิจชุมชนเป้าหมายได้รับการพัฒนาศักยภาพการจัดการทำบัญชี ร้อยละ 35 ของวิสาหกิจชุมชนมีศักยภาพในการจัดทำบัญชี ร้อยละ 45 ของวิสาหกิจชุมชนเป้าหมายสามารถนำข้อมูลทางบัญชีไปใช้ในการบริหารจัดการได้					วิสาหกิจชุมชนเป้าหมายได้รับการพัฒนาศักยภาพการจัดการทำบัญชี ร้อยละ 35 ของวิสาหกิจชุมชนมีศักยภาพในการจัดทำบัญชี ร้อยละ 45 ของวิสาหกิจชุมชนเป้าหมายสามารถนำข้อมูลทางบัญชีไปใช้ในการบริหารจัดการได้				
	แผนงาน		ผลงานสะสมถึงเดือน กันยายน	ร้อยละของผลงานเทียบกับแผนงาน		จำนวนวิสาหกิจชุมชนที่มีศักยภาพในการจัดทำบัญชีได้	ร้อยละของจำนวนวิสาหกิจชุมชนที่มีศักยภาพในการจัดทำบัญชีที่เทียบเท่ากับจำนวนวิสาหกิจชุมชนที่ได้รับการพัฒนาศักยภาพการจัดการทำบัญชี	จำนวนวิสาหกิจชุมชนที่สามารถนำข้อมูลทางบัญชีไปใช้ในการบริหารจัดการได้	ร้อยละของจำนวนวิสาหกิจชุมชนที่สามารถนำข้อมูลทางบัญชีไปใช้ในการบริหารจัดการได้	ร้อยละของจำนวนวิสาหกิจชุมชนที่มีศักยภาพในการจัดทำบัญชีได้
	ทั้งสิ้น	สะสมถึงเดือน กันยายน		ทั้งสิ้น	สะสม					
นครสวรรค์	2	2	2	100.00	100.00	1	50.00	1	50.00	100.00
รวม	2	2	2	100.00	100.00	1	50.00	1	50.00	100.00

2.8) RM2202 โครงการส่งเสริมและพัฒนาวิสาหกิจชุมชน

หน่วยงาน	ตัวชี้วัดเชิงปริมาณ					ตัวชี้วัดเชิงคุณภาพ				
	วิสาหกิจชุมชนเป้าหมายได้รับการพัฒนาศักยภาพการจัดการทำบัญชี ร้อยละ 30 ของวิสาหกิจชุมชนมีศักยภาพในการจัดทำบัญชี ร้อยละ 45 ของวิสาหกิจชุมชนเป้าหมายสามารถนำข้อมูลทางบัญชีไปใช้ในการบริหารจัดการได้					วิสาหกิจชุมชนเป้าหมายได้รับการพัฒนาศักยภาพการจัดการทำบัญชี ร้อยละ 30 ของวิสาหกิจชุมชนมีศักยภาพในการจัดทำบัญชี ร้อยละ 45 ของวิสาหกิจชุมชนเป้าหมายสามารถนำข้อมูลทางบัญชีไปใช้ในการบริหารจัดการได้				
	แผนงาน		ผลงานสะสมถึงเดือน กันยายน	ร้อยละของผลงานเทียบกับแผนงาน		จำนวนวิสาหกิจชุมชนที่มีศักยภาพในการจัดทำบัญชีได้	ร้อยละของจำนวนวิสาหกิจชุมชนที่มีศักยภาพในการจัดทำบัญชีที่เทียบเท่ากับจำนวนวิสาหกิจชุมชนที่ได้รับการพัฒนาศักยภาพการจัดการทำบัญชี	จำนวนวิสาหกิจชุมชนที่สามารถนำข้อมูลทางบัญชีไปใช้ในการบริหารจัดการได้	ร้อยละของจำนวนวิสาหกิจชุมชนที่สามารถนำข้อมูลทางบัญชีไปใช้ในการบริหารจัดการได้	ร้อยละของจำนวนวิสาหกิจชุมชนที่มีศักยภาพในการจัดทำบัญชีได้
	ทั้งสิ้น	สะสมถึงเดือน กันยายน		ทั้งสิ้น	สะสม					
นครสวรรค์	5	5	5	100.00	100.00	3	60.00	3	60.00	100.00
รวม	5	5	5	100.00	100.00	3	60.00	3	60.00	100.00

3.6) RM3205 โครงการพัฒนาเกษตรกรรายยั่งยืน (เกษตรผสมผสาน)

หน่วยงาน	ตัวชี้วัดเชิงปริมาณ :					ตัวชี้วัดเชิงคุณภาพ :							
	จำนวนเกษตรกรเป้าหมายได้รับการพัฒนาความรู้ด้านการจัดทำบัญชีต้นทุนอาชีพ					ร้อยละ 70 ของเกษตรกรกลุ่มเป้าหมายที่ได้รับพัฒนา มีความรู้ความเข้าใจในการจัดทำบัญชี		ร้อยละ 20 ของเกษตรกรเป้าหมายที่ได้รับการพัฒนาสามารถจัดทำบัญชีได้		ร้อยละ 39 ของเกษตรกรเป้าหมายที่จัดทำบัญชีได้ สามารถนำข้อมูลทางบัญชีไปใช้เพื่อพัฒนาอาชีพ			
	แผนงาน		ผลงานสะสมถึงเดือน กันยายน	ร้อยละของผลงานเทียบกับแผนงาน		จำนวนที่มีความรู้ความเข้าใจในการจัดทำบัญชี	ร้อยละของจำนวนที่มีความรู้ความเข้าใจเทียบกับจำนวนที่ได้รับการพัฒนา	จำนวนที่ติดตาม	จำนวนที่จัดทำบัญชีได้	ร้อยละของจำนวนที่จัดทำบัญชีได้เทียบกับ		จำนวนที่สามารถนำข้อมูลทางบัญชีไปใช้เพื่อพัฒนาอาชีพ	ร้อยละของจำนวนที่สามารถนำข้อมูลทางบัญชีไปใช้เพื่อพัฒนาอาชีพเทียบกับจำนวนที่จัดทำบัญชีได้
	ทั้งสิ้น	สะสมถึงเดือน กันยายน		ทั้งสิ้น	สะสม					จำนวนที่ได้รับการพัฒนา	จำนวนที่ติดตาม		
นครสวรรค์	11	11	11	100.00	100.00	8	72.73	8	5	45.45	62.50	3	60.00
รวม	11	11	11	100.00	100.00	8	72.73	8	5	45.45	62.50	3	60.00

3.7) RM3206 โครงการส่งเสริมอาสาสมัครเกษตร

หน่วยงาน	กลุ่มเป้าหมาย	ตัวชี้วัดเชิงปริมาณ :				ตัวชี้วัดเชิงคุณภาพ :			
		จำนวนอาสาสมัครเกษตรดำเนินบัญชีได้รับการเสริมสร้างศักยภาพพร้อมรับการพัฒนาสู่การเป็นเกษตรกรปราดเปรื่อง (Smart Farmer) ดำเนินบัญชี (รวม)				ร้อยละ 38 ของอาสาสมัครเกษตรดำเนินบัญชี ที่ได้รับการอบรมเสริมสร้างศักยภาพสามารถพัฒนาเป็นเกษตรกรปราดเปรื่อง (Smart Farmer) ดำเนินบัญชี (รวม)			
		แผนงาน (รวม)		ผลงานสะสมถึงเดือน กันยายน	ร้อยละของผลงานเทียบกับแผนงาน		จำนวนอาสาสมัครเกษตรดำเนินบัญชีที่สามารถพัฒนาเป็นเกษตรกรปราดเปรื่อง (Smart Farmer) ดำเนินบัญชี	ร้อยละของจำนวนอาสาสมัครเกษตรดำเนินบัญชีที่ได้รับการอบรมเสริมสร้างศักยภาพสามารถพัฒนาเป็นเกษตรกรปราดเปรื่อง (Smart Farmer) ดำเนินบัญชีเทียบกับ จำนวนที่อบรม	
ทั้งสิ้น	สะสมถึงเดือน กันยายน	ทั้งสิ้น	สะสม		จำนวนที่ติดตาม	จำนวนที่จัดทำบัญชีได้			
นครสวรรค์	ครูบัญชีกลุ่ม A	8	8	7	87.50	87.50	4	57.14	
	ครูบัญชีกลุ่ม B	8	8	1	12.50	12.50	0	0.00	
	รวม	8	8	8	100.00	100.00	4	50.00	
รวม	ครูบัญชีกลุ่ม A	8	8	7	87.50	87.50	4	57.14	
	ครูบัญชีกลุ่ม B	8	8	1	12.50	12.50	0	0.00	
	รวม	8	8	8	100.00	100.00	4	50.00	

3.8) RM3207 โครงการศูนย์เรียนรู้การเพิ่มประสิทธิภาพการผลิตสินค้าเกษตร (ศพก.)

หน่วยงาน	ตัวชี้วัดเชิงปริมาณ :					ตัวชี้วัดเชิงคุณภาพ :			
	จำนวนศูนย์เรียนรู้การเพิ่มประสิทธิภาพการผลิตสินค้าเกษตร (ศพก.) หรือ ศพก. ศูนย์เครือข่ายที่ได้รับการพัฒนาอาสาสมัครเกษตรดำเนินบัญชี (ครูบัญชี) ประจำศูนย์เรียนรู้					ร้อยละ 73 ของศูนย์เรียนรู้การเพิ่มประสิทธิภาพการผลิตสินค้าเกษตร (ศพก.) หรือ ศพก. เครือข่ายที่มีการพัฒนาอาสาสมัครเกษตรดำเนินบัญชี (ครูบัญชี) ประจำศูนย์เรียนรู้ สามารถให้บริการความรู้ด้านการจัดทำบัญชีโดยใช้เทคโนโลยี			
	แผนงาน		ผลงานสะสมถึงเดือน กันยายน	ร้อยละของผลงานเทียบกับแผนงาน		จำนวน ศพก. ที่มีอาสาสมัครเกษตรดำเนินบัญชี (ครูบัญชี) สามารถให้บริการความรู้ด้านการจัดทำบัญชีโดยใช้เทคโนโลยี	จำนวน ศพก. ที่มีอาสาสมัครเกษตรดำเนินบัญชี (ครูบัญชี) สามารถให้บริการความรู้ด้านการจัดทำบัญชีโดยใช้เทคโนโลยี	จำนวนศูนย์เรียนรู้ที่ให้บริการแล้ว (ศพก.)	จำนวนเกษตรกรที่เข้ารับบริการทั้งสิ้น (รวม)
	ทั้งสิ้น	สะสมถึงเดือน กันยายน		ทั้งสิ้น	สะสม				
นครสวรรค์	15	15	15	100.00	100.00	12	80.00	15	1,992
รวม	15	15	15	100.00	100.00	12	80.00	15	1,992

4) ด้านงานโครงการพระราชดำริ ปีงบประมาณ 2567

4.1) RM3309 โครงการคลินิกเกษตรเคลื่อนที่ในพระราชานุเคราะห์ฯ

หน่วยงาน	แผนงาน		ผลงานสะสมถึงเดือน กันยายน	ร้อยละของผลงานเทียบกับแผนงาน	
	ทั้งสิ้น	สะสมถึงเดือน กันยายน		ทั้งสิ้น	สะสม
	นครสวรรค์	4	4	4	100.00
รวม	4	4	4	100.00	100.00

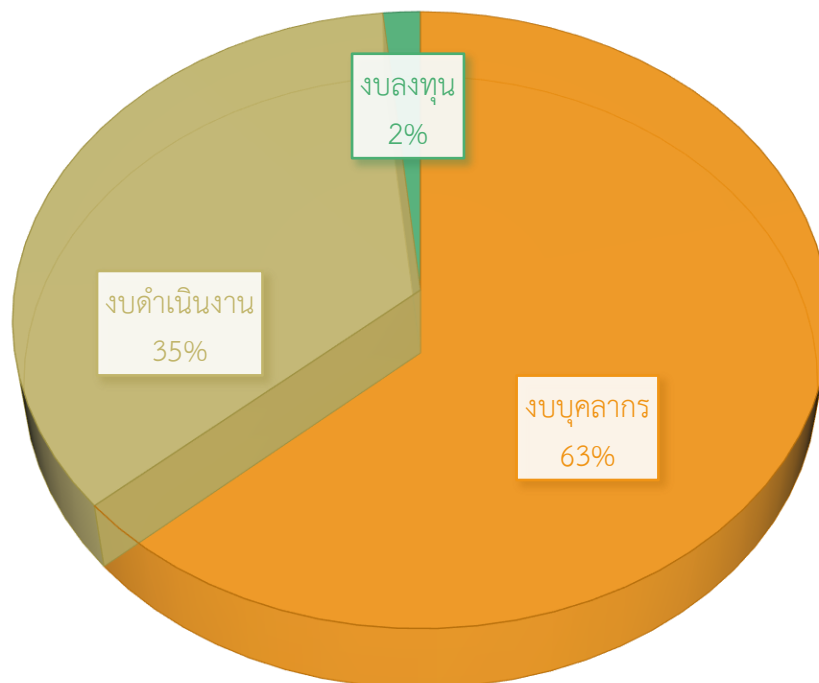


สรุปการใช้จ่ายตามงบประมาณ ประจำปี 2567

ในปีงบประมาณ พ.ศ. 2567 สำนักงานตรวจบัญชีสหกรณ์นครสวรรค์ ได้รับการจัดสรร งบประมาณรวมทั้งสิ้น จำนวน 7,862,161.34 บาท ซึ่งประกอบด้วย งบบุคลากร จำนวน 4,993,777.00 บาท งบดำเนินงาน จำนวน 2,740,464.34 บาท และงบลงทุน จำนวน 127,920.00 บาท การใช้จ่ายเป็นไปตาม งบประมาณที่ได้รับจัดสรร คิดเป็น 100 % สรุปภาพรวมได้ดังนี้

รายการ	งบประมาณที่ ได้รับจัดสรร ทั้งปี 2567	งบประมาณที่ ได้รับจัดสรร งวดที่ 1	งบประมาณ ที่ได้รับ จัดสรร งวด ที่ 2	งบประมาณที่ ได้รับจัดสรร งวดที่ 3	งบประมาณ ที่ได้รับ จัดสรร งวด ที่ 4	รวม งบประมาณที่ ใช้จ่ายทั้งสิ้น	อัตราร้อย ละของ งบประมา ณฯ
งบบุคลากร	4,993,777.00	2,834,160.00	73,270.00	1,891,180.00	195,167.00	4,993,777.00	100 %
งบดำเนินงาน	2,740,464.34	1,426,040.00	484,070.00	760,454.34	69,900.00	2,740,464.34	100 %
งบลงทุน	127,920.00	0.00	0.00	127,920.00	0.00	127,920.00	100 %
รวมงบประมาณทั้งสิ้น	7,862,161.34	4,260,200.00	557,340.00	2,779,554.34	265,067.00	7,862,161.34	100 %

สรุปงบประมาณประจำปี 2567

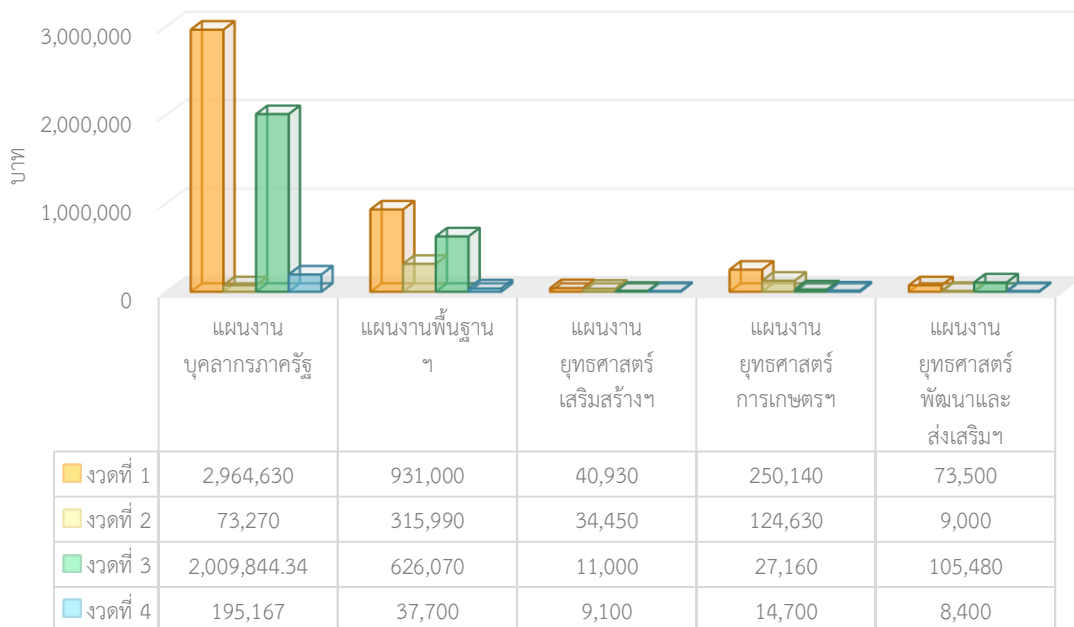



สรุปการใช้จ่ายงบประมาณแยกตามแผนงาน

ในปีงบประมาณ พ.ศ. 2567 งบประมาณที่ได้รับจัดสรร จำนวน 7,862,161.34 บาท ได้ใช้จ่ายเป็นไปตามงบประมาณที่ได้รับจัดสรรเป็นเป็นไปตามเป้าหมาย โดยจำนวนตามแผนงานบุคลากรภาครัฐ จำนวน 5,242,911.34 บาท แผนงานพื้นฐานด้านการสร้างความสามารถ จำนวน 1,910,760.00 บาท และแผนงานยุทธศาสตร์ฯ จำนวน 708,490.00 บาท ซึ่งแผนงานยุทธศาสตร์ฯ แบ่งเป็น ยุทธศาสตร์เสริมสร้างพลังทางสังคมฯ จำนวน 95,480.00 บาท ยุทธศาสตร์การเกษตรสร้างมูลค่า จำนวน 416,630.00 บาท และยุทธศาสตร์พัฒนาและส่งเสริมเศรษฐกิจฐานราก จำนวน 196,380.00 บาท สรุปภาพรวมได้ดังนี้

รายการ	งบประมาณที่ได้รับจัดสรรทั้งปี 2567	งบประมาณที่ได้รับจัดสรรงวดที่ 1	งบประมาณที่ได้รับจัดสรรงวดที่ 2	งบประมาณที่ได้รับจัดสรรงวดที่ 3	งบประมาณที่ได้รับจัดสรรงวดที่ 4	รวมงบประมาณที่ใช้จ่ายทั้งสิ้น	อัตราร้อยละของงบประมาณ
แผนงานบุคลากรภาครัฐ	5,242,911.34	2,964,630.00	73,270.00	2,009,844.34	195,167.00	5,242,911.34	100 %
แผนงานพื้นฐาน	1,910,760.00	931,000.00	315,990.00	626,070.00	37,700.00	1,910,760.00	100 %
แผนงานยุทธศาสตร์ฯ	708,490.00	364,570.00	168,080.00	143,640.00	32,200.00	708,490.00	100 %
รวมแผนงานทั้งสิ้น	7,862,161.34	4,260,200.00	557,340.00	2,779,554.34	265,067.00	7,862,161.34	100 %

สรุปการใช้จ่ายงบประมาณแยกตามแผนงาน



A decorative gold frame with a central oval cutout. The frame is adorned with a red flower and green leaves on the left side, and gold ribbons with diamond accents at the top and bottom corners. The text is centered within the oval cutout.

กิจกรรมที่สำคัญ
ประจำปี 2567

กิจกรรมสำคัญในเดือน ตุลาคม 2566

เมื่อวันที่ 6 ตุลาคม 2566 เวลา 09.30 นางสาวกัญญาณี แซ่ตั้ง ผู้อำนวยการสำนักงานตรวจบัญชีที่ 6 พร้อมด้วย นางนุชรรัตน์ มั่นศักดิ์ นักวิชาการตรวจสอบบัญชีชำนาญการพิเศษ รักษาการหัวหน้าสำนักงานตรวจบัญชีสหกรณ์นครสวรรค์ ให้การต้อนรับ ร้อยเอกธรรมนัส พรหมเผ่า รัฐมนตรีเกษตรและสหกรณ์ และนายชูชาติ รักจิตร ผู้ตรวจราชการกระทรวง เกษตรและสหกรณ์ ในโอกาสลงพื้นที่ตรวจราชการจังหวัดนครสวรรค์โดยได้รับฟังบรรยายสรุปแผนพัฒนาบึงบอระเพ็ดเพื่อพัฒนา และฟื้นฟูบึงบอระเพ็ด อย่างครบวงจรตลอดจนนำไปสู่การบริหารจัดการและพัฒนาแหล่งน้ำเพื่อให้เกิดประโยชน์แก่พี่น้อง เกษตรกรและประชาชนในพื้นที่จังหวัดนครสวรรค์มากที่สุดฯ ณ บึงบอระเพ็ด ต.พระนอน อ.เมือง จ.นครสวรรค์



เมื่อวันที่ 13 ตุลาคม 2566 หัวหน้าสำนักงานตรวจบัญชีสหกรณ์นครสวรรค์ พร้อมด้วย ข้าราชการ พนักงานราชการ จากสำนักงานตรวจบัญชีสหกรณ์นครสวรรค์ ร่วมพิธีทำบุญตักบาตรถวายเป็นพระราชกุศล เนื่องในวันนวมินทรมหาราช ร่วมกันทำบุญตักบาตรถวายเป็นพระราชกุศล ในครั้งนี้ ณ อาคารโดมอเนกประสงค์มหาวิทยาลัยราชภัฏนครสวรรค์ อ.เมือง จ. นครสวรรค์ เพื่อเป็นการน้อมรำลึกถึงพระมหากษัตริย์คุณในพระบาทสมเด็จพระบรมชนกาธิเบศร มหาภูมิพลอดุลยเดชมหาราช บรมนาถบพิตร ที่ทรงมีต่อปวงชนชาวไทยเป็นล้นพ้นอย่างหาที่สุดมิได้



กิจกรรมสำคัญในเดือน พฤศจิกายน 2566

เมื่อวันที่ 3 พฤศจิกายน 2566 สำนักงานตรวจบัญชีสหกรณ์นครสวรรค์ พร้อมด้วย บุคลากรสำนักงานตรวจบัญชีสหกรณ์นครสวรรค์ เปิดศูนย์ให้คำปรึกษาด้านการเงินและการบัญชี (CAD Financial and Accounting Advisory Center) เพื่อเป็นศูนย์กลางในการให้ความรู้และให้คำปรึกษาเกี่ยวกับการเงินและบัญชี รวมทั้งความรู้ในการบริหารจัดการด้านการเงิน และการบัญชีให้แก่สหกรณ์ กลุ่มเกษตรกร วิสาหกิจชุมชน เกษตรกร และประชาชนทั่วไป ตามนโยบายเร่งด่วนของกระทรวงเกษตรและสหกรณ์ โดยกรมตรวจบัญชีสหกรณ์ได้จัดตั้งศูนย์ฯ ทั่วประเทศทั้งในส่วนกลาง ณ กรมตรวจบัญชีสหกรณ์ และสำนักงานตรวจบัญชีสหกรณ์จังหวัด 77 จังหวัด รวมทั้งมีหน่วยบริการพิเศษเคลื่อนที่ ให้ความรู้ด้านบัญชีไปยังชุมชนห่างไกล ณ สำนักงานตรวจบัญชีสหกรณ์นครสวรรค์ อ.เมือง จ.นครสวรรค์



เมื่อวันที่ 9 พฤศจิกายน 2566 สำนักงานตรวจบัญชีสหกรณ์นครสวรรค์ ร่วมกิจกรรม "ใส่บาตรหน้าจวน ชวนอิมบุญนุ่งผ้าไทย" เพื่อสืบสานประเพณีการทำบุญตักบาตร ซึ่งเป็นมรดกอันล้ำค่าที่สืบทอดมาแต่บรรพบุรุษ รวมทั้งทำนุบำรุงพระพุทธศาสนาให้อยู่คู่กับสังคมไทยและเป็นการอนุรักษ์เผยแพร่ผ้าไทย ตามโครงการ "ผ้าไทยใส่ให้สนุก" ตามพระดำริสมเด็จพระเจ้าลูกเธอเจ้าฟ้าสิริวัณณวรี



กิจกรรมสำคัญในเดือน ธันวาคม 2566

เมื่อวันที่ 1 ธันวาคม 2566 สำนักงานตรวจบัญชีสหกรณ์นครสวรรค์ พร้อมด้วยข้าราชการ พนักงานราชการ ร่วมจัดนิทรรศการทางบัญชี และร่วมพิธีเปิดงานวันดินโลก 2566(World soil day 2023) ภายใต้หัวข้อ "ดินดี น้ำสมบูรณ์ เกื้อกูลชีวิต" (Soil and Water: a source of life) เพื่อน้อมรำลึกในพระมหากรุณาธิคุณ พระบาทสมเด็จพระบรมชนกาธิเบศร มหาภูมิพลอดุลยเดชมหาราช บรมนาถบพิตร และสดุดีพระเกียรติคุณ



เมื่อวันที่ 14 ธันวาคม 2566 สำนักงานตรวจบัญชีสหกรณ์นครสวรรค์ พร้อมด้วยบุคลากรในสังกัด จัดกิจกรรมจิตอาสาพัฒนา โดยร่วมกันบำเพ็ญสาธารณประโยชน์ ปรับปรุงภูมิทัศน์ ทำความสะอาดบริเวณพื้นที่โดยรอบสำนักงานตรวจบัญชีสหกรณ์นครสวรรค์และบริเวณถนนโกสีย์ใต้ เนื่องในวันคล้ายวันพระราชสมภพพระบาทสมเด็จพระชนกาธิเบศร มหาภูมิพลอดุลยเดชมหาราช บรมนาถบพิตร วันชาติและวันพ่อแห่งชาติ 5 ธันวาคม 2566



วันที่ 25 ธันวาคม 2566 สำนักงานตรวจบัญชีสหกรณ์นครสวรรค์ พร้อมด้วยบุคลากรในสังกัด จัดกิจกรรมเคารพธงชาติ ร้องเพลงชาติไทย โดยกิจกรรมดังกล่าวจะจัดขึ้นทุกวันจันทร์ของเดือน เพื่อแสดงออกถึงความจงรักภักดีต่อชาติ ศาสนา และพระมหากษัตริย์ และเป็นการเตรียมความพร้อมก่อนการปฏิบัติหน้าที่ราชการในแต่ละสัปดาห์ อันจะเป็นการเพิ่มประสิทธิภาพในการทำงาน เสริมสร้างความรักความสามัคคีในองค์กร



เมื่อวันที่ 26 ธันวาคม 2566 สำนักงานตรวจบัญชีสหกรณ์นครสวรค์ พร้อมด้วยข้าราชการ พนักงานราชการ เข้าร่วมเปิดงานและเป็นวิทยากร สอนแนะบัญชีครัวเรือน - บัญชีต้นทุนอาชีพ กับเกษตรกรผู้เข้ารับการอบรมงานวันถ่ายทอดเทคโนโลยี (Field Day) เพื่อเริ่มต้นฤดูกาลผลิตใหม่ปี 2567



กิจกรรมสำคัญในเดือน มกราคม 2567

เมื่อวันที่ 10 มกราคม 2567 สำนักงานตรวจบัญชีสหกรณ์นครสวรค์ พร้อมด้วยข้าราชการ พนักงานราชการ ร่วมจัดกิจกรรมคลินิกบัญชี สอนแนะบัญชีครัวเรือน บัญชีต้นทุนประกอบอาชีพโครงการคลินิกเกษตรเคลื่อนที่ในพระราชานุเคราะห์ สมเด็จพระบรมโอรสาธิราชฯ สยามมกุฎราชกุมาร ให้บริการคลินิกเกษตรเคลื่อนที่



กิจกรรมสำคัญในเดือน กุมภาพันธ์ 2567

เมื่อวันที่ 16 กุมภาพันธ์ 2567 สำนักงานตรวจบัญชีสหกรณ์นครสวรรค์ พร้อมด้วยพนักงานราชการ จัดกิจกรรมปกป้องสถาบันและถวายพระพรแด่สมเด็จพระกนิษฐาธิราชเจ้า กรมสมเด็จพระเทพรัตนราชสุดาฯ สยามบรมราชกุมารี ณ หอประชุมมหาวิทยาลัยเจ้าพระยา อำเภอเมือง จังหวัดนครสวรรค์



เมื่อวันที่ 20 กุมภาพันธ์ 2567 สำนักงานตรวจบัญชีสหกรณ์นครสวรรค์ พร้อมด้วยข้าราชการ พนักงานราชการ เข้าร่วมเปิดงานและเป็นวิทยากร สอนแนะบัญชีครัวเรือน - บัญชีต้นทุนอาชีพ กับเกษตรกรผู้เข้ารับการอบรมงานวันถ่ายทอดเทคโนโลยี (Field Day) เพื่อเริ่มต้นฤดูกาลผลิตใหม่ปี 2567 อ.ชุมตาบง จ.นครสวรรค์



กิจกรรมสำคัญในเดือน มีนาคม 2567

วันที่ 29 กุมภาพันธ์ 2567 นางสาวอัญมณี ธิรสฤทธิ์ อธิบดีกรมตรวจบัญชีสหกรณ์ เข้าร่วมพิธีเปิดปฏิบัติการฝนหลวง ประจำปี 2567 ณ สนามบินนครสวรรค์ โดยมีรัฐมนตรีว่าการกระทรวงเกษตรและสหกรณ์ (ร้อยเอก ธรรมนัส พรหมเผ่า) เป็นประธานในพิธีฯ พร้อมด้วยรัฐมนตรีช่วยว่าการกระทรวงเกษตรและสหกรณ์ (นายไชยา พรหมา) รองปลัดกระทรวงเกษตรและสหกรณ์ (นายเศรษฐเกียรติ กระจ่างวงษ์) รองปลัดกระทรวงเกษตรและสหกรณ์ ผู้บริหารในสังกัดกระทรวงเกษตรและสหกรณ์ ณ สนามบินนครสวรรค์ อำเภอเมือง จังหวัดนครสวรรค์



กิจกรรมสำคัญในเดือน เมษายน 2567

เมื่อวันที่ 2 เมษายน 2567 หัวหน้าสำนักงานตรวจบัญชีสหกรณ์นครสวรรค์ พร้อมด้วย ข้าราชการ พนักงานราชการ ลูกจ้าง จัดกิจกรรมสาธารณะประโยชน์เนื่องในวันข้าราชการพลเรือน โดยได้ร่วมกัน ทำความสะอาด กวาดขยะ ใบไม้บริเวณ ถนนโกสีย์ อ.เมือง จ.นครสวรรค์



เมื่อวันที่ 17 เมษายน 2567 สำนักงานตรวจบัญชีสหกรณ์นครสวรรค์ พร้อมด้วยข้าราชการ พนักงานราชการ ลูกจ้าง สำนักงานตรวจบัญชีสหกรณ์นครสวรรค์ จัดพิธีสงฆ์พระพุทธรูป จากนั้น บุคลากรจากสำนักงานตรวจบัญชีสหกรณ์นครสวรรค์ ได้รตน้ำขอพร ผู้อำนวยการสำนักงานตรวจบัญชีสหกรณ์นครสวรรค์ และลูกจ้างประจำอาวุโส เนื่องในวันสงกรานต์ประจำปี 2567



กิจกรรมสำคัญในเดือน พฤษภาคม 2567

วันที่ 8 พฤษภาคม 2567 สำนักงานตรวจบัญชีสหกรณ์นครสวรรค์ พร้อมด้วยบุคลากรในสังกัด เข้าร่วมพิธีเปิด Kick Off โครงการเสริมสร้างวินัยทางการเงินภาคครัวเรือน ชั้นเคลื่อนชุมชนเข้มแข็งเฉลิมพระเกียรติ พระบาทสมเด็จพระเจ้าอยู่หัว เนื่องในโอกาสพระราชพิธีมหามงคลเฉลิมพระชนมพรรษา 6 รอบ 28 กรกฎาคม 2567 และจัดอบรมการจัดทำบัญชีรับ-จ่ายในครัวเรือน



เมื่อวันที่ 15 พฤษภาคม 2567 สำนักงานตรวจบัญชีสหกรณ์นครสวรร์ค์ พร้อมด้วยข้าราชการ พนักงานราชการ ลูกจ้าง จัดกิจกรรมปลูกต้นไม้เนื่องในวันต้นไม้ประจำปีของชาติ พ.ศ.2567 โดยมีกิจกรรมให้บุคลากรภายในสำนักงานฯ ร่วมกันปลูกต้นไม้



เมื่อวันที่ 23 พฤษภาคม 2567 สำนักงานตรวจบัญชีสหกรณ์นครสวรร์ค์ พร้อมด้วย ข้าราชการ พนักงานราชการ ร่วมกิจกรรมโครงการหน่วยบำบัดทุกข์ บำรุงสุข สร้างรอยยิ้มให้ประชาชน จังหวัดนครสวรร์ค์ ประจำเดือน พฤษภาคม 2567 โดยได้สอนแนะนำการบันทึกบัญชีรับ-จ่ายในครัวเรือน และบัญชีต้นทุนอาชีพ



กิจกรรมสำคัญในเดือน มิถุนายน 2567

เมื่อวันที่ 7 มิถุนายน 2567 สำนักงานตรวจบัญชีสหกรณ์นครสวรค์ พร้อมด้วยข้าราชการ พนักงานราชการ ลูกจ้าง ร่วมจัดนิทรรศการทางบัญชี และเป็นวิทยากรให้ความรู้ ฐานบัญชี ในวันสหกรณ์นักเรียน ประจำปี 2567 โดยได้สอนแนะบัญชี ต้นกล้า รับ-จ่าย สำหรับนักเรียน มีกิจกรรมนันทนาการ การเล่นเกมแจกของรางวัล ฯลฯ



เมื่อวันที่ 13-14 มิถุนายน 2567 สำนักงานตรวจบัญชีสหกรณ์นครสวรค์ จัดอบรมโครงการแก้ไขปัญหาหนี้สินและพัฒนาคุณภาพชีวิตสหกรณ์/กลุ่มเกษตรกร ด้วยระบบสหกรณ์ ปีงบประมาณ 2567 ให้แก่ผู้จัดทำบัญชี/พนักงานบัญชีสหกรณ์ และคณะกรรมการสหกรณ์ ตามกลุ่มเป้าหมาย จำนวน 24 คน ณ ห้องประชุมชั้น 3 สำนักงานตรวจบัญชีสหกรณ์นครสวรค์



กิจกรรมสำคัญในเดือน กรกฎาคม 2567

เมื่อวันที่ 7 กรกฎาคม 2567 สำนักงานตรวจบัญชีสหกรณ์นครสวรรค์ พร้อมด้วยข้าราชการ ร่วมพิธีเสกน้ำพระพุทธรูปมนต์ศักดิ์สิทธิ์ เนื่องในโอกาสพระราชพิธีมหามงคลเฉลิมพระชนมพรรษา พระบาทสมเด็จพระเจ้าอยู่หัว 6 รอบ 28 กรกฎาคม 2567 ณ พระอุโบสถวัดนครสวรรค์ พระอารามหลวง จังหวัดนครสวรรค์



สำนักงานตรวจบัญชีสหกรณ์นครสวรรค์ พร้อมด้วย ข้าราชการ พนักงานราชการ ร่วมลงนามถวายพระพร ณ สำนักงานตรวจบัญชีสหกรณ์นครสวรรค์



กิจกรรมสำคัญในเดือน สิงหาคม 2567

เมื่อวันที่ 29 สิงหาคม 2567 สำนักงานตรวจบัญชีสหกรณ์นครสวรค์ จัดประชุมสำนักงานประจำเดือนสิงหาคม 2567 และวางแผนงานในเดือนกันยายน 2567 เพื่อให้การปฏิบัติงานเป็นไปตามเป้าหมายตามนโยบายการขับเคลื่อนการทำงานของกรมตรวจบัญชีสหกรณ์ได้อย่างมีประสิทธิภาพ



กิจกรรมสำคัญในเดือน กันยายน 2567

เมื่อวันที่ 19 กันยายน 2566 สำนักงานตรวจบัญชีสหกรณ์นครสวรค์ พร้อมด้วยข้าราชการ พนักงานราชการ ร่วมกิจกรรมจิตอาสาพัฒนาการอนุรักษ์ทรัพยากรประมงแห่งชาติประจำปี 2567 โดยร่วมปล่อยพันธุ์สัตว์น้ำ ณ แหล่งน้ำหนองลาดใหญ่ อำเภอลำดวน จังหวัดนครสวรรค์



บรรณานุกรม

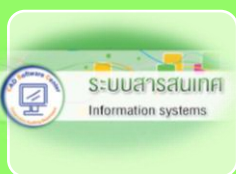


www.cad.go.th



ระบบทะเบียนสหกรณ์/กลุ่มเกษตรกร Online (CAD_COOP)

https://intranet.cad.go.th/CAD_LOOP/CAD_COOP/home/login.php



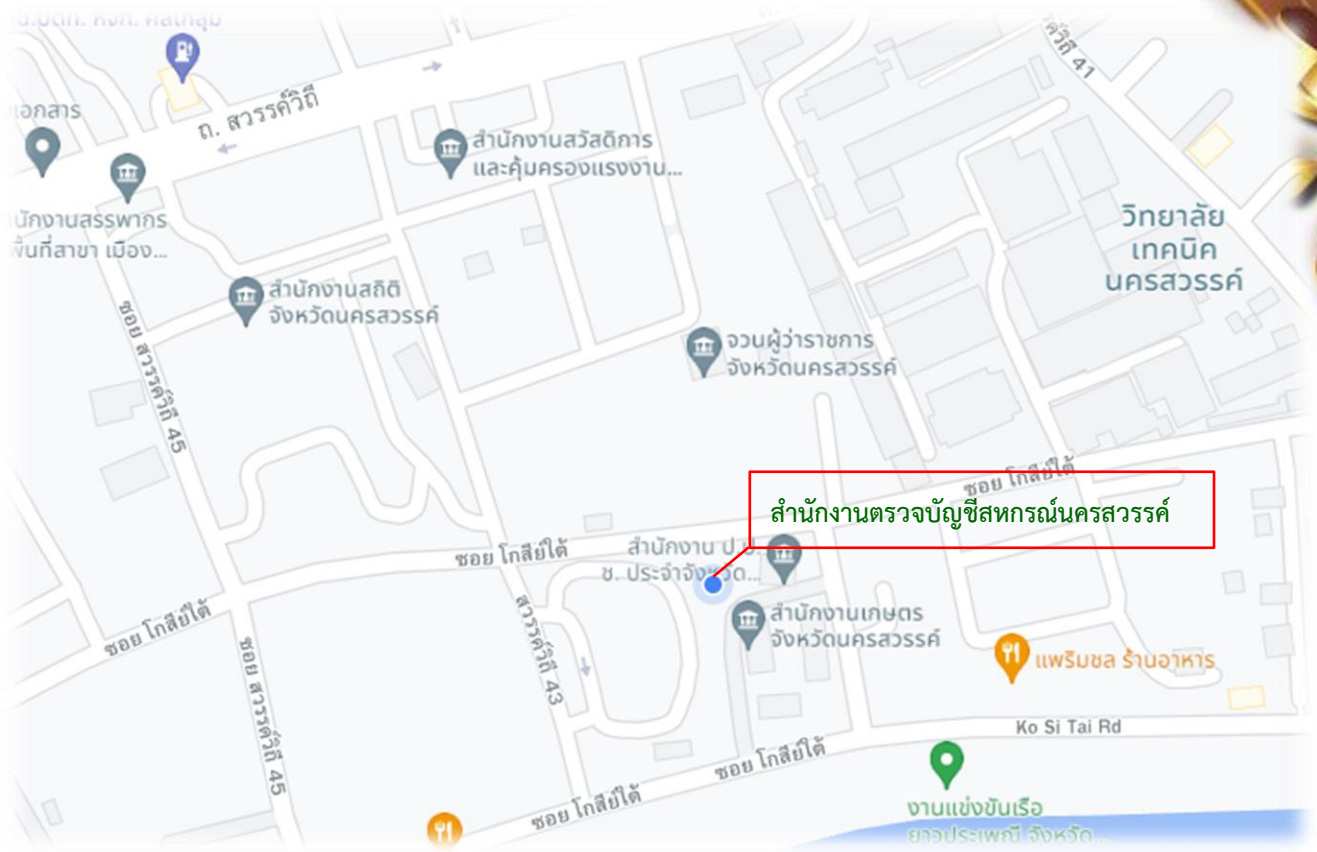
ระบบสารสนเทศทางการเงินของสหกรณ์และกลุ่มเกษตรกร Online (Version 3.0)

https://inputform.cad.go.th/CAD_INPUT_FORM/www_project/pages/home/login2.php



<https://nakhonsawan.cad.go.th/main.php?filename=index>

แผนที่ตั้งสำนักงาน



สำนักงานตรวจบัญชีสหกรณ์นครสวรรค์



เลขที่ 965/30 ถนนโกสีย์ใต้ ตำบลนครสวรรค์ตก
อำเภอเมืองนครสวรรค์ จังหวัดนครสวรรค์ 60000



โทรศัพท์ 0-5622-2039 โทรสาร 0-5622-6793



www.nakhonsawan.cad.go.th

สำนักงานตรวจบัญชีสหกรณ์นครสวรรค์
965/30 น.โกสีย์ใต้ ต.นครสวรรค์ตก อ.เมือง จ.นครสวรรค์ 60000
Ins. 056-222039 แฟกซ์ 056-226793 E-mail : Cadnv@cad.go.th